

คู่มือดำเนินงาน โครงการแก้ไขปัญหาคอรัปชั่น (กข.คจ.)



สำนักพัฒนาทุนและองค์การการเงินชุมชน กรมการพัฒนาชุมชน กระทรวงมหาดไทย

คู่มือ : การดำเนินงาน

โครงการแก้ไขปัญหาคความยากจน (กข.คจ.)



ส่วนที่ ๑

ความเป็นมาโครงการ กข.คจ.

ความเป็นมา

ในช่วง ปี พ.ศ. ๒๕๓๓ พบว่า ปัญหาคความยากจนของประชาชนในชนบทไทยมีจำนวนมาก โดยผลจากการสำรวจรายได้ของครัวเรือนทั่วประเทศของสำนักงานสถิติแห่งชาติ และสถาบันวิจัยเพื่อการพัฒนาประเทศ พบว่า คนจนมีรายได้ต่ำกว่าเส้นความยากจน ได้เพิ่มขึ้นค่อนข้างมากในเขตชนบท และจากข้อมูลพื้นฐานระดับหมู่บ้าน (กชช.๒ ค) ยังบ่งบอกว่ามีหมู่บ้านล้าหลัง หรือหมู่บ้านเร่งรัดพัฒนาอันดับ ๑ อยู่จำนวน ๑๑,๖๐๘ หมู่บ้าน กระทรวงมหาดไทยจึงได้กำหนดดำเนินงานโครงการแก้ไขปัญหาคความยากจนขึ้น โดยคณะรัฐมนตรีมีมติเมื่อวันที่ ๑๗ สิงหาคม ๒๕๓๖ เห็นชอบให้กระทรวงมหาดไทยดำเนินงานโครงการ กข.คจ. ระยะที่ ๑ ระหว่าง (ปี ๒๕๓๖-๒๕๔๐) จำนวน ๑๑,๖๐๘ หมู่บ้าน โดยมอบให้กรมการพัฒนาชุมชนเป็นหน่วยงานรับผิดชอบดำเนินการ เพื่อตอบสนองนโยบายการกระจายรายได้และความเจริญไปสู่ส่วนภูมิภาค

ผลการดำเนินงานระยะที่ ๑ ประสบความสำเร็จระดับหนึ่ง คนยากจนได้มีโอกาสสร้างอาชีพ สร้างรายได้ และสามารถบริหารจัดการกองทุนให้มีประสิทธิภาพได้ด้วยตนเอง อาจกล่าวได้ว่าเป็นการดำเนินงานกองทุนชุมชนของชุมชน โดยชุมชน และเพื่อชุมชน อย่างแท้จริง อย่างไรก็ตาม จำนวนคนยากจนยังกระจายตัวอยู่ในหมู่บ้านชนบทอีกจำนวนมาก คณะรัฐมนตรีจึงได้มีมติเมื่อวันที่ ๑๗ มิถุนายน ๒๕๔๐ เห็นชอบในหลักการโครงการ กข.คจ. ระยะที่ ๒ (ปี ๒๕๔๐-๒๕๔๔) จำนวน ๒๘,๐๓๘ หมู่บ้าน โดยดำเนินการในหมู่บ้านที่มีครัวเรือนยากจนมีรายได้เฉลี่ยต่ำกว่าเกณฑ์ ๑๕,๐๐๐ บาท/คน/ปี ตามข้อมูลความจำเป็นพื้นฐาน (จปฐ.) ปีพ.ศ. ๒๕๓๕ เพื่อขยายการดำเนินงานให้ครอบคลุมทุกหมู่บ้านที่ยังไม่ได้ดำเนินการในระยะที่ ๑ เมื่อสิ้นสุดระยะเวลาดำเนินงาน ในปี ๒๕๔๔ ดำเนินการได้ทั้งสิ้นจำนวน ๒๘,๒๓๔ หมู่บ้าน

กรมการพัฒนาชุมชน เป็นภาคส่วนหนึ่งที่มีส่วนร่วมดำเนินการเพื่อขจัดปัญหาความยากจน โดยการใช้กระบวนการให้การศึกษาชุมชนและยึดหลักการมีส่วนร่วมของชุมชน ด้วย “การดำเนินงานโครงการแก้ไขปัญหาคความยากจน” หรือโครงการ กข.คจ. ซึ่งโครงการนี้ เริ่มดำเนินการมาตั้งแต่ ปี พ.ศ.๒๕๓๖ จนถึงปัจจุบันโดยมุ่งเป้าหมายไปที่ครัวเรือนที่มีรายได้น้อยกว่าเกณฑ์ จปฐ. ตามข้อมูลความจำเป็นพื้นฐาน (จปฐ.) ด้วยการสนับสนุนเงินทุนไปลงทุนประกอบอาชีพ เพื่อให้มีการเพิ่มรายได้และพัฒนาคุณภาพชีวิตให้ดีขึ้น และเพื่อสนับสนุนนโยบายการแก้ไขปัญหาคความยากจน ซึ่งเป็นปัญหาสำคัญที่รัฐบาลทุกยุคทุกสมัยให้ความสำคัญ มุ่งแก้ไขให้หมดไป และมีนโยบายในการแก้ไขปัญหาคความยากจนเพื่อคนจนมาโดยตลอด โครงการ กข.คจ. ถือเป็นภาระกิจสำคัญที่จะต้องร่วมกันดำเนินการต่อไปจนกว่าจะบรรลุเป้าหมาย คือไม่มีความยากจนในหมู่ประชาชนคนไทย

หลักการ

เป็นการสนับสนุนเงินทุนให้ในระดับหมู่บ้าน แล้วมอบอำนาจและหน้าที่ความรับผิดชอบให้องค์กรประชาชนในหมู่บ้านเป็นผู้บริหารจัดการเงินทุนให้หมุนเวียนอยู่ในหมู่บ้านตลอดไป การบริหารจัดการโครงการ กข.คจ. อาจไม่มีรูปแบบตายตัวในทุกประการ ขึ้นอยู่กับศักยภาพของแต่ละหมู่บ้าน แต่อย่างไรก็ตามเป็นการบริหารจัดการภายใต้หลักการดำเนินงาน ดังนี้

๑. การมีส่วนร่วมขององค์กรประชาชนและประชาชนในหมู่บ้านเป้าหมายในการร่วมคิด ร่วมตัดสินใจ ร่วมทำ ร่วมรับผิดชอบและร่วมรับผลประโยชน์
๒. การใช้ข้อมูลครัวเรือนเป้าหมายจากการจัดเก็บและตรวจสอบขององค์กรประชาชนในหมู่บ้าน

๓. การมอบอำนาจและหน้าที่ ความรับผิดชอบในองค์กรประชาชนในหมู่บ้าน เป้าหมาย คือ คณะกรรมการ กข.คจ.หมู่บ้าน เป็นผู้บริหารจัดการเงินทุนให้หมุนเวียน คงอยู่ในหมู่บ้านตลอดไป โดยมีเจ้าหน้าที่พัฒนาชุมชนเป็นผู้ส่งเสริมสนับสนุน ตรวจสอบ และติดตามการดำเนินงาน โครงการ กข.คจ. ให้มีประสิทธิภาพ

๔. สนับสนุนเงินทุนเพื่อประกอบอาชีพแก่ครัวเรือนเป้าหมาย หมู่บ้านละ ๒๕๐,๐๐๐ บาท โดยไม่มีดอกเบี้ย

วัตถุประสงค์โครงการ กข.คจ.

ระยะที่ ๑

เพื่อแก้ไขปัญหาคความยากจนของครัวเรือนยากจนในชนบททั่วประเทศ และยกระดับคุณภาพชีวิตของประชาชนในหมู่บ้านเร่งรัดพัฒนาอันดับ ๑ ในปี พ.ศ.๒๕๓๖-๒๕๔๐ เพื่อให้เป็นหมู่บ้านต้นแบบ โดยมีวัตถุประสงค์ดังต่อไปนี้

(๑) เพื่อให้ครัวเรือนยากจนในหมู่บ้านเร่งรัดพัฒนาอันดับ ๑ จำนวน ๑๑,๖๐๘ หมู่บ้าน ได้รับความช่วยเหลือเงินทุนเพื่อการประกอบอาชีพที่เหมาะสม มีรายได้สูงขึ้นพ้นเส้นความยากจน

(๒) เพื่อให้หมู่บ้านในชนบท จำนวน ๑๑,๖๐๘ หมู่บ้าน ได้รับการพัฒนา ด้านเศรษฐกิจ การปรับปรุงโครงสร้างพื้นฐาน การอนุรักษ์ฟื้นฟูทรัพยากรธรรมชาติและสิ่งแวดล้อม การพัฒนา ด้านการศึกษา วัฒนธรรม สาธารณสุข และความปลอดภัยในชีวิตและทรัพย์สินของประชาชนในหมู่บ้าน เพื่อพัฒนาคุณภาพชีวิตของประชาชนในหมู่บ้านต้นแบบให้สูงขึ้น

(๓) เพื่อให้หมู่บ้านในชนบท จำนวน ๑๑,๖๐๘ หมู่บ้าน เป็นหมู่บ้าน แผ่นดินธรรมแผ่นดินทองตลอดไป ประชาชนเกิดความร่มเย็นเป็นสุข มีความอุดมสมบูรณ์ มั่งคั่งยิ่ง ๆ ขึ้น

ระยะที่ ๒

เพื่อแก้ไขปัญหาความยากจนของครัวเรือนยากจนในชนบททั่วประเทศและยกระดับคุณภาพชีวิตของประชาชนในหมู่บ้านเป้าหมาย โดย

(๑) ครัวเรือนยากจนในหมู่บ้านเป้าหมายทั่วประเทศ จำนวนมากกว่า ๓,๔๖๐,๐๐๐ ครัวเรือน ได้รับความช่วยเหลือเงินทุนเพื่อการประกอบอาชีพที่เหมาะสม มีรายได้เพิ่มขึ้นพ้นเส้นความยากจน

(๒) หมู่บ้านในชนบทจำนวน ๒๘,๐๓๘ หมู่บ้าน ได้รับการพัฒนาด้านเศรษฐกิจ และส่งผลในด้านสังคม โครงสร้างพื้นฐาน การอนุรักษ์ฟื้นฟูทรัพยากรธรรมชาติและสิ่งแวดล้อม การพัฒนาด้านการศึกษา วัฒนธรรม สาธารณสุข และความปลอดภัยในชีวิตและทรัพย์สินของประชาชนในหมู่บ้าน ทำให้คุณภาพชีวิตของประชาชนในหมู่บ้านดีขึ้น

(๓) เพื่อให้หมู่บ้านในชนบทจำนวน ๒๘,๐๓๘ หมู่บ้าน เป็นหมู่บ้านแผ่นดินธรรมแผ่นดินทอง

เป้าหมายโครงการ กข.คจ.

ดำเนินการใน ๗๕ จังหวัด กำหนดเป้าหมายจำนวนทั้งสิ้น ๓๕,๖๔๖ หมู่บ้าน ดังนี้

๑. หมู่บ้านเป้าหมายโครงการ กข.คจ. ได้แก่

๑.๑ หมู่บ้านเป้าหมายโครงการ กข.คจ. ระยะที่ ๑ (ปี ๒๕๓๖-๒๕๔๐) คือ หมู่บ้านเร่งรัดพัฒนาอันดับ ๑ ตามข้อมูล กชช.๒ ก ปี ๒๕๓๓ จำนวน ๑๑,๖๐๘ หมู่บ้าน แยกเป็น

ปี ๒๕๓๖ จำนวน ๑,๐๐๐ หมู่บ้าน

ปี ๒๕๓๗ จำนวน ๑,๓๓๕ หมู่บ้าน

ปี ๒๕๓๘ จำนวน ๓,๑๐๐ หมู่บ้าน

ปี ๒๕๓๙ จำนวน ๔,๕๐๐ หมู่บ้าน

ปี ๒๕๔๐ จำนวน ๑,๖๗๓ หมู่บ้าน

๑.๒ หมู่บ้านเป้าหมายโครงการ กข.คจ. ระยะที่ ๒ (ปี ๒๕๔๑-๒๕๔๔) คือ หมู่บ้านที่มีครัวเรือนมีรายเฉลี่ยต่ำกว่าเกณฑ์ความจำเป็นพื้นฐาน (จปฐ.) ปี ๒๕๓๕ (๑๕,๐๐๐ บาท/คน/ปี) ตั้งแต่ร้อยละ ๓๐ ขึ้นไป จำนวน ๒๘,๐๓๘ หมู่บ้าน ดำเนินการได้จำนวน ๑๗,๖๒๖ หมู่บ้าน แยกเป็น

ปี ๒๕๔๑ จำนวน ๘๗๘ หมู่บ้าน

ปี ๒๕๔๒ จำนวน ๔,๕๓๖ หมู่บ้าน

ปี ๒๕๔๓ จำนวน ๑,๖๑๒ หมู่บ้าน

ปี ๒๕๔๔ จำนวน ๑๐,๖๐๐ หมู่บ้าน

ทั้งนี้ ในปี ๒๕๔๒ กรมฯ ได้รับจัดสรรงบประมาณเงินกู้จากธนาคารเพื่อความร่วมมือระหว่างประเทศแห่งญี่ปุ่น (JBIC) สำหรับโครงการแก้ไขปัญหาคความยากจน (กข.คจ.) ภายใต้มาตรการเพิ่มการใช้จ่ายภาครัฐเพื่อกระตุ้นเศรษฐกิจ (มพร.) จำนวน ๓ ครั้ง ประกอบด้วย

ครั้งที่ ๑ โครงการ กข.คจ.(มพร.) ปี ๒๕๔๒ จำนวน ๒,๐๐๐ หมู่บ้าน

ครั้งที่ ๒ โครงการเศรษฐกิจชุมชน ปี ๒๕๔๒ จำนวน ๕๓๖ หมู่บ้าน

ครั้งที่ ๓ โครงการ กข.คจ.(มพร.) ปี ๒๕๔๒(เพิ่มเติม)จำนวน ๑,๐๒๕ หมู่บ้าน

เมื่อสิ้นสุดระยะเวลาดำเนินงาน ในปี ๒๕๔๔ ดำเนินการใน ๗๕ จังหวัด จำนวนทั้งสิ้น ๒๘,๒๓๔ หมู่บ้าน ยังคงเหลือเป้าหมายอีกจำนวน ๑๐,๔๑๒ หมู่บ้าน ที่ยังไม่ได้รับงบประมาณ แต่เนื่องจากประเทศประสบภาวะวิกฤติเศรษฐกิจ และรัฐบาลได้มีนโยบายกองทุนหมู่บ้านและชุมชนเมือง เพื่อสนับสนุนเงินทุนให้แก่หมู่บ้านและชุมชนเมือง แห่งละ ๑ ล้านบาท ซึ่งมีลักษณะคล้ายคลึงกับโครงการ กข.คจ. โดยดำเนินการในทุกหมู่บ้านและชุมชนเมือง โครงการ กข.คจ. จึงมิได้รับการสนับสนุนงบประมาณดำเนินการต่อไป แต่เป็นการสนับสนุนให้หมู่บ้านที่ได้รับการสนับสนุนเงินทุนโครงการ กข.คจ. ไปแล้ว ได้มีการพัฒนาคุณภาพของเงินทุนให้เข้มแข็ง และสามารถหมุนเวียนในหมู่บ้านเพื่อจัดความยากจนให้หมดสิ้นไป

งบประมาณดำเนินการ

หมู่บ้านละ ๒๕๒,๔๘๐ บาท จากงบประมาณรายจ่ายประจำปีและงบอื่นๆ ได้แก่งบประมาณตามมาตรการเพิ่มการใช้จ่ายภาครัฐเพื่อกระตุ้นเศรษฐกิจ (มพร.) และงบฯ ตามมติคณะรัฐมนตรี โดยงบประมาณพิเศษ (งบฯ เงินกู้เพื่อปรับโครงสร้างทางเศรษฐกิจ : Structural Adjustment Loan (SAL)) ที่สนับสนุน แยกเป็น

๑. เพื่อการเตรียมความพร้อมชุมชนตามโครงการ กข.คจ. หมู่บ้านละ ๑๐,๐๐๐ บาท

๒. เป็นเงินทุนเพื่อครัวเรือนเป้าหมายขึ้นไปประกอบอาชีพ หมู่บ้านละ ๒๘๐,๐๐๐ บาท

๓. งบบริหารโครงการ (ค่าตอบแทน ใช้สอยและวัสดุ) หมู่บ้านละ ๒,๔๘๐ บาท

วิธีการ/ขั้นตอนการดำเนินงาน

การดำเนินงานภายใต้ระเบียบกระทรวงมหาดไทยว่าด้วยการบริหารและการใช้จ่ายเงินโครงการแก้ไขปัญหาคความยากจน พ.ศ.๒๕๓๖ และฉบับที่ ๒ พ.ศ. ๒๕๓๕ และหนังสือสั่งการของกระทรวงมหาดไทยและกรมการพัฒนาชุมชน ประกอบด้วย

๑. กำหนดหมู่บ้านเป้าหมาย โดยใช้ข้อมูล กชช.๒ ก ปี ๒๕๓๓ และข้อมูล จปฐ. ปี ๒๕๓๕

๒. กำหนดครัวเรือนเป้าหมาย โดยใช้ข้อมูล จปฐ. โดยคณะกรรมการ กข.คจ. หมู่บ้านคัดเลือกและจัดลำดับครัวเรือนของหมู่บ้านเป้าหมาย จัดทำบัญชีทะเบียนครัวเรือนเป้าหมาย

๓. จัดตั้ง “คณะกรรมการกองทุน กข.คจ.ประจำหมู่บ้าน” ที่มาจากผู้นำ และตัวแทนองค์กรประชาชนในหมู่บ้าน จำนวน ๓-๕ คน โดยกระบวนการประชาคม เพื่อทำหน้าที่บริหารจัดการเงินทุนของหมู่บ้าน

๔. จัดฝึกอบรมเตรียมความพร้อมผู้เกี่ยวข้อง ได้แก่ องค์กรประชาชน ผู้รับผิดชอบบริหารจัดการและครัวเรือนเป้าหมายในระดับหมู่บ้าน ระยะเวลา ๓ วัน

๕. สนับสนุนเงินทุนหมู่บ้านละ ๒๕๐,๐๐๐ บาท โดยการ โอนเข้าบัญชีเงินฝากของคณะกรรมการกองทุน กข.คจ. ประจำหมู่บ้าน

๖. ครัวเรือนเป้าหมายเสนอโครงการขอยืมเงินตามประเภทอาชีพที่กำหนดในโครงการต่อคณะกรรมการกองทุน กข.คจ. ประจำหมู่บ้าน

๗. คณะกรรมการกองทุนฯ อนุมัติเงินยืม โดยผ่านการตรวจสอบความเป็นไปได้ของโครงการ และความเห็นชอบจาก คปต.(ปัจจุบันมีเฉพาะพัฒนากร) แล้วจึงทำสัญญาขืมเงินตามแบบแนบท้ายระเบียบและรายงานผลให้อำเภอรอบ แล้วโอนเงินเข้าบัญชีให้ครัวเรือนเบิกไปลงทุนประกอบอาชีพ

๘. ใช้คืนเงินยืมตามกำหนดในสัญญา โดยในปีแรกให้ใช้คืนอย่างน้อยปีละ ๑ ครั้ง ส่วนปีต่อไปให้ใช้คืนอย่างน้อยปีละ ๒ ครั้ง และมีกำหนดระยะเวลาการใช้คืนไม่เกิน ๕ ปี

๙. เจ้าหน้าที่พัฒนาชุมชนทุกระดับเป็นผู้ส่งเสริม สนับสนุน และติดตามช่วยเหลือ

การบริหารเงินทุนโครงการ กข.คจ.

ขั้นตอนที่ ๑ กรมการพัฒนาชุมชน ขออนุมัติเงินงวดตามจำนวนที่ได้รับจัดสรรต่อสำนักงบประมาณ

ขั้นตอนที่ ๒ สำนักงบประมาณจัดสรรโอนเงินงบประมาณตามโครงการ กข.คจ. โดยจัดสรรให้คลังจังหวัดตามเป้าหมายที่ได้รับจัดสรรของแต่ละจังหวัด

ขั้นตอนที่ ๓ พัฒนาการจังหวัดเบิกจ่ายเงินจากคลังจังหวัดตามจำนวนที่ได้รับจัดสรรเพื่อส่งจ่ายเป็นเช็คให้กับพัฒนาการอำเภอ โดยปฏิบัติตามระเบียบกระทรวงมหาดไทยว่าด้วยการบริหารและการใช้จ่ายเงิน โครงการแก้ไขปัญหาคความยากจน พ.ศ.๒๕๓๖ และ ๒๕๓๙ ข้อ ๕ และข้อ ๖

ขั้นตอนที่ ๔ พัฒนาการอำเภอนำเงินทุนที่ได้รับตาม **ขั้นตอนที่ ๓** ฝากเข้าบัญชีสำนักงานพัฒนาชุมชนอำเภอภายใน ๓ วันทำการ และโอนเข้าบัญชีเงินฝากของคณะกรรมการกองทุน กข.คจ.ประจำหมู่บ้าน ตามโครงการ กข.คจ.

ในระหว่างนี้กำหนดให้ สำนักงานพัฒนาชุมชนอำเภอ จัดฝึกอบรมเตรียมความพร้อมองค์กรประชาชนผู้รับผิดชอบบริหารจัดการเงินทุน และครัวเรือนเป้าหมายตามโครงการ กข.คจ. ตามหลักสูตรที่กำหนด จำนวน ๓ วัน โดยใช้งบประมาณ หมู่บ้านละ ๑๐,๐๐๐ บาท พร้อมทั้งให้คณะกรรมการกองทุน กข.คจ. ประจำหมู่บ้าน เปิดบัญชีเงินฝากประเภทออมทรัพย์ไว้ที่ธนาคาร เพื่อรอรับเงินทุนหมู่บ้านละ ๒๘๐,๐๐๐ บาท ที่พัฒนาการอำเภอจะโอนเข้าบัญชีเงินฝากเมื่อได้รับจัดสรร แล้วจึงบริหารจัดการต่อไป

ขั้นตอนที่ ๕ คณะกรรมการกองทุน กข.คจ. ประจำหมู่บ้าน พิจารณออนุมัติโครงการ และอนุมัติเงินยืมให้ครัวเรือน โดยผ่านความเห็นชอบจาก คปต. (ปัจจุบันมีเฉพาะพัฒนากร) จากนั้นให้ครัวเรือนที่ได้รับอนุมัติให้ยืมเงินทำสัญญาตามแบบที่กำหนดในระเบียบฯ

ขั้นตอนที่ ๖ คณะกรรมการกองทุน กข.คจ.ประจำหมู่บ้าน แจ้งครัวเรือนที่ได้รับอนุมัติให้ยืมเงินเปิดบัญชีเงินฝากประเภทออมทรัพย์ที่ธนาคารเดียวกับบัญชีเงินฝากของคณะกรรมการกองทุน กข.คจ.ประจำหมู่บ้าน เพื่อโอนเงินเข้าบัญชีดังกล่าวตามจำนวนที่ได้รับอนุมัติ และลงบัญชีคุมเงินโครงการ กข.คจ. ตั้งแต่ปี ๒๕๓๖-๒๕๔๑ บัญชี ๔ เล่ม ได้แก่

- ๑) บัญชีคุมเงินโครงการฯ (สีครีม)
- ๒) บัญชีคุมเงินฝากธนาคาร (สีเขียว)

๓) บัญชีคุดูกหนี้ (สินน้ำเงิน)

๔) บัญชีชื่อยอดูกหนี้รายตัว (สีเหลือง)

หรือการลงบัญชีคุดูกเงินโครงการ กข.คจ. ตั้งแต่ปี ๒๕๔๒-๒๕๔๔ บัญชี ๒ เล่ม ได้แก่

๑) บัญชีคุดูกเงินฝากธนาคาร (สีเขียว)

๒) บัญชีคุดูกหนี้ (สีเหลือง)

ขั้นตอนที่ ๑ คราวเรือนเบิก/ถอนเงินทุนไปประกอบอาชีพตามโครงการที่ขอยืม

ขั้นตอนที่ ๒ คราวเรือนคืนเงินยืมให้คณะกรรมการกองทุน กข.คจ. ประจำหมู่บ้านเป็นเงินสด ตามสัญญาที่กำหนด โดยให้ใช้คืนภายในระยะเวลา ๕ ปี ทั้งนี้ขึ้นอยู่กับลักษณะอาชีพที่ดำเนินการ

ขั้นตอนที่ ๓ คณะกรรมการกองทุน กข.คจ. ประจำหมู่บ้าน นำเงินที่คราวเรือนคืนเงินยืมฝากเข้าบัญชีเงินฝากตามโครงการ กข.คจ. ของหมู่บ้าน ภายใน ๓ วันทำการ

ขั้นตอนที่ ๔ คณะกรรมการกองทุน กข.คจ. ประจำหมู่บ้าน แจ้งคราวเรือนเป้าหมายในบัญชีลำดับต่อไป ให้เสนอโครงการและคำขอยืมเงิน เพื่อยืมเงินในรอบและ/หรือครั้งต่อไป โดยดำเนินการเช่นเดียวกับขั้นตอนที่ ๓-๕ (สำหรับหมู่บ้านที่คราวเรือนเป้าหมายมีรายได้ผ่านเกณฑ์ จปฐ. ทั้งหมดแล้ว ก็ให้นำคราวเรือนเป้าหมายทั้งหมด มาเรียงลำดับรายได้จากน้อยไปหามาก เพื่อจัดลำดับในการยืมเงินครั้งต่อไป

ผลกระทบที่เกิดจากโครงการ กข.คจ.

นอกจากโครงการ กข.คจ. จะส่งผลกระทบทางเศรษฐกิจโดยตรง ด้วยการสนับสนุนเงินทุนในระดับหมู่บ้าน จำนวน ๒๕,๒๓๔ หมู่บ้าน จำนวนเงินทุน ๘,๑๘๕.๕๒ ล้านบาท สำหรับคราวเรือนเป้าหมาย ยืมไปประกอบอาชีพ เพิ่มรายได้และหมุนเวียนอยู่ในหมู่บ้านตลอดไปแล้วยังส่งผลกระทบทางสังคม และการเมืองการปกครอง ดังนี้

ผลกระทบทางสังคม

ตอบสนองแนวพระราชดำริของพระบาทสมเด็จพระเจ้าอยู่หัว และนโยบายของรัฐบาล คือ

๑. เป็นโครงการที่มุ่งสร้างโอกาสให้คนยากจนในชนบทระดับครัวเรือนมีอาชีพมีรายได้และมีคุณภาพชีวิตที่ดีขึ้น ซึ่งสอดคล้องและตอบสนองต่อแนวพระราชดำริ “เศรษฐกิจพอเพียง” ซึ่งมุ่งให้เกิดการ “พออยู่พอกินในระดับครัวเรือน”

๒. นำไปสู่การเสริมสร้างความเข้มแข็งของหมู่บ้านในการบริหารจัดการ และการมีส่วนร่วมด้วยการรวมกลุ่มกิจกรรมชุมชนด้านต่างๆ ตามแนวทางทฤษฎีใหม่ขั้นที่ ๒

๓. เกิดการเอื้อเฟื้อ ช่วยเหลือแบ่งปันระหว่างประชาชนในชุมชน ก่อให้เกิดความรักสมัครสมานสามัคคี และความเป็นอันหนึ่งอันเดียวกัน

ผลกระทบทางการเมืองการปกครอง

๑. เป็นการกระจายอำนาจให้องค์กรชุมชนระดับหมู่บ้านเกิดการมีส่วนร่วมตัดสินใจบริหารจัดการเงินทุนให้กิจกรรมเคลื่อนไหว และเงินทุนหมุนเวียนเกิดประโยชน์สูงสุดแก่ประชาชนในหมู่บ้าน

๒. เกิดการยอมรับในหลักการและเหตุผลด้วยความโปร่งใส อันเป็นการส่งเสริมประชาธิปไตยขั้นพื้นฐานของชุมชน ที่นำไปสู่ความเข้มแข็งด้านการเมือง และการปกครองของชุมชน

๓. เป็นการเสริมสร้างและพัฒนาผู้นำให้มีศักยภาพในการบริหารจัดการชุมชนในอนาคต

๔. เสริมสร้างทัศนคติที่ดีของประชาชนที่มีต่อรัฐบาล โดยมุ่งกลุ่มเป้าหมายที่คนยากจนในชนบท ผู้ด้อยโอกาส และมักได้รับการเหลียวแลน้อย จึงเป็นความเอื้ออาทรและเอื้อโยที่รัฐบาลหยิบยื่นให้ ส่งผลให้เกิดทัศนคติที่ดีต่อรัฐบาลนำมาซึ่งความมั่นคงทางสังคมการเมืองและการปกครอง

ส่วนที่ ๒

การดำเนินงานโครงการ กข.คจ.
ตามระเบียบกระทรวงมหาดไทยว่าด้วยการบริหารและ
การใช้จ่ายเงินโครงการแก้ไขปัญหาคความยากจน
พ.ศ.๒๕๕๓

โครงสร้างการบริหารและบทบาทหน้าที่

๑. กรมการพัฒนาชุมชน

เป็นหน่วยงานรับผิดชอบดำเนินงานตามโครงการ กข.คจ.

อำนาจหน้าที่ ควบคุมดูแลและตรวจสอบการใช้จ่ายเงินโครงการ กข.คจ. ให้เป็นไปตามวัตถุประสงค์ของการตั้งงบประมาณและระเบียบของทางราชการ

๒. สำนักงานพัฒนาชุมชนจังหวัด และสำนักงานพัฒนาชุมชนอำเภอ

อำนาจหน้าที่

(๑) ส่งเสริมความเข้มแข็งของเครือข่ายหมู่บ้าน กข.คจ.

(๒) สนับสนุนและประสานงาน

(๓) กำกับดูแล ติดตาม ประเมินผล และรายงานผลการดำเนินงาน

(๔) ปฏิบัติหน้าที่อื่นตามที่อธิบดีกรมการพัฒนาชุมชนมอบหมาย

และให้มีคณะกรรมการอำนวยการแก้ไขปัญหาคความยากจนจังหวัด คณะกรรมการอำนวยการแก้ไขปัญหาคความยากจนอำเภอ และคณะกรรมการอำนวยการแก้ไขปัญหาคความยากจนตำบล (ตามระเบียบฯ พ.ศ.๒๕๕๓ ข้อ ๘) คณะกรรมการอำนวยการทั้ง ๓ ระดับ มีองค์ประกอบและอำนาจหน้าที่ ดังนี้

๒.๑ คณะกรรมการอำนวยการแก้ไขปัญหาคความยากจนจังหวัด จำนวนไม่เกิน ๑๑ คน (ผู้ว่าราชการจังหวัดเป็นผู้ลงนามแต่งตั้ง) ประกอบด้วย

(๑) รองผู้ว่าราชการจังหวัด ที่รับผิดชอบงานพัฒนาชุมชน เป็นประธาน

(๒) ผู้แทนของหน่วยงานราชการที่เกี่ยวข้อง เป็นกรรมการ

(๓) ผู้แทนองค์กรปกครองส่วนท้องถิ่นระดับจังหวัด เป็นกรรมการ

(๔) ผู้ทรงคุณวุฒิภายในจังหวัดที่มีความรู้ความสามารถด้านการ

บริหารจัดการเงินทุนชุมชน เป็นกรรมการ

- (๕) พัฒนาการจังหวัด เป็นกรรมการและเลขานุการ
- (๖) หัวหน้ากลุ่มงานที่รับผิดชอบงานโครงการ กข.คจ. เป็นกรรมการและผู้ช่วยเลขานุการ

อำนาจหน้าที่

- (๑) ส่งเสริมความเข้มแข็งของเครือข่ายหมู่บ้าน กข.คจ.
- (๒) สนับสนุนและประสานงาน
- (๓) กำกับดูแล ติดตาม ประเมินผล และรายงานผลการดำเนินงาน
- (๔) ปฏิบัติหน้าที่อื่นตามที่ได้รับมอบหมาย

๒.๒ คณะกรรมการอำนวยการแก้ไขปัญหาคความยากจนอำเภอ จำนวนไม่เกิน ๕ คน (นายอำเภอเป็นผู้ลงนามแต่งตั้ง) ประกอบด้วย

- (๑) นายอำเภอ/ปลัดอำเภอผู้เป็นหัวหน้ากิ่งประจำกิ่งอำเภอ เป็นประธาน
- (๒) ผู้แทนของหน่วยงานราชการที่เกี่ยวข้อง เป็นกรรมการ
- (๓) ผู้แทนองค์กรปกครองส่วนท้องถิ่นในอำเภอ เป็นกรรมการ
- (๔) ผู้ทรงคุณวุฒิในอำเภอที่มีความรู้ความสามารถด้านการบริหารจัดการเงินทุนชุมชน เป็นกรรมการ
- (๕) พัฒนาการอำเภอ/กิ่งอำเภอ เป็นกรรมการและเลขานุการ
- (๖) นักวิชาการพัฒนาชุมชนผู้รับผิดชอบโครงการ กข.คจ. เป็นกรรมการและผู้ช่วยเลขานุการ

อำนาจหน้าที่

- (๑) ส่งเสริมความเข้มแข็งของเครือข่ายหมู่บ้าน กข.คจ.
- (๒) สนับสนุนและประสานงาน
- (๓) บริหารจัดการเงินทุนโครงการ กข.คจ.อำเภอ
- (๔) กำกับดูแล ติดตาม ประเมินผล และรายงานผลการดำเนินงาน
- (๕) ปฏิบัติหน้าที่อื่นตามที่ได้รับมอบหมาย

๒.๓ คณะกรรมการอำนวยการแก้ไขปัญหาคความยากจนระดับตำบล จำนวนไม่เกิน ๗ คน (นายอำเภอเป็นผู้ลงนามแต่งตั้ง) ประกอบด้วย

- (๑) ปลัดอำเภอผู้ประสานงานประจำตำบล เป็นประธาน
- (๒) ผู้แทนหน่วยงานราชการที่เกี่ยวข้อง เป็นกรรมการ
- (๓) ผู้แทนองค์กรปกครองส่วนท้องถิ่นในตำบล เป็นกรรมการ
- (๔) **ประธานคณะกรรมการ กข.คจ.หมู่บ้าน เป็นกรรมการ**
- (๕) ผู้ทรงคุณวุฒิภายในตำบลที่มีความรู้ความสามารถด้านการบริหารจัดการเงินทุนชุมชน เป็นกรรมการ
- (๖) พัฒนาการผู้รับผิดชอบประจำตำบล เป็นกรรมการและเลขานุการ

อำนาจหน้าที่

- (๑) ส่งเสริมความเข้มแข็งของเครือข่ายหมู่บ้าน กข.คจ.ภายในตำบล
- (๒) สนับสนุนและประสานงาน
- (๓) กำกับดูแล ติดตาม ประเมินผล และรายงานผลการดำเนินงาน
- (๔) ปฏิบัติหน้าที่อื่นตามที่ได้รับมอบหมาย

คณะกรรมการ กข.คจ.หมู่บ้าน

คณะกรรมการ กข.คจ.หมู่บ้าน มีจำนวน ๗ - ๙ คน มีวาระคราวละ ๔ ปี (ตามระเบียบฯ พ.ศ.๒๕๕๓ ข้อ ๘) โดยนายอำเภอเป็นผู้ลงนามแต่งตั้ง ประกอบด้วย

- | | |
|--|--------------|
| (๑) ประธานคณะกรรมการหมู่บ้าน (กม.) | จำนวน ๑ คน |
| (๒) ผู้แทนคณะกรรมการหมู่บ้าน (กม.) | จำนวน ๑ คน |
| (๓) ผู้แทนสมาชิกสภาองค์กรปกครองส่วนท้องถิ่น | จำนวน ๑ คน |
| (๔) อาสาพัฒนาชุมชน | จำนวน ๑ คน |
| (๕) ผู้แทนกลุ่มออมทรัพย์เพื่อการผลิตหรือกลุ่มอาชีพ | จำนวน ๑ คน |
| (๖) ผู้แทนคณะกรรมการพัฒนาสตรีหมู่บ้าน | ไม่เกิน ๒ คน |
| (๗) ผู้แทนองค์กรชุมชนอื่นหรือผู้ทรงคุณวุฒิในหมู่บ้าน | ไม่เกิน ๒ คน |
- โดยให้หัวหน้าครัวเรือนเป้าหมายประชุมเพื่อคัดเลือกผู้แทนฯ ตาม (๗)

องค์ประกอบคณะกรรมการ กข.คจ. หมู่บ้าน



อำนาจหน้าที่ (ตามระเบียบฯ พ.ศ.๒๕๕๓ ข้อ ๑๐)

- (๑) บริหารจัดการเงินโครงการ กข.คจ.หมู่บ้าน
- (๒) พิจารณานุมัติโครงการและเงินยืมแก่ครัวเรือนเป้าหมายตามโครงการ กข.คจ.
- (๓) ติดตาม ส่งเสริม สนับสนุนการประกอบอาชีพของครัวเรือนเป้าหมาย
- (๔) จัดทำระบบข้อมูล จัดทำเอกสาร บัญชี ทะเบียนตามโครงการ กข.คจ.
- (๕) รายงานผลการดำเนินงานตามโครงการ กข.คจ.
- (๖) แก้ไขปัญหาที่เกิดขึ้นจากการดำเนินงานตามโครงการ กข.คจ.

การแต่งตั้งคณะกรรมการ กข.คจ.หมู่บ้าน

แนวทางการแต่งตั้งคณะกรรมการ กข.คจ.หมู่บ้าน

ให้เจ้าหน้าที่พัฒนาชุมชนประสาน สนับสนุน หมู่บ้านโครงการ กข.คจ. ดำเนินการ ดังนี้

๑. หมู่บ้านเป้าหมายตามโครงการ กข.คจ. จัดให้มีการประชุมในระดับหมู่บ้าน เพื่อคัดเลือกคณะกรรมการ กข.คจ.หมู่บ้าน

๒. ให้พิจารณาคัดเลือก กำหนดตัวบุคคล และองค์ประกอบ (ตามระเบียบฯ พ.ศ.๒๕๕๓ ข้อ ๕)

๓. ให้ผู้ที่ได้รับคัดเลือกเป็นคณะกรรมการ กข.คจ.หมู่บ้าน เลือกกันเองเพื่อทำหน้าที่ประธานคณะกรรมการ รองประธานคณะกรรมการ เลขานุการ ผู้ช่วยเลขานุการ และกรรมการอื่นตามความจำเป็นและเหมาะสม และแจ้งผลการคัดเลือกพร้อมรายชื่อคณะกรรมการ กข.คจ. หมู่บ้าน ให้อำเภอทราบ

๔. ให้เจ้าหน้าที่ผู้รับผิดชอบจัดทำร่างคำสั่งแต่งตั้งคณะกรรมการ กข.คจ. หมู่บ้าน โดยกำหนดวาระการดำรงตำแหน่งและอำนาจหน้าที่ของคณะกรรมการ กข.คจ.หมู่บ้าน (ตามระเบียบฯ พ.ศ.๒๕๕๓ ข้อ ๕ และข้อ ๑๐)

๕. ให้เจ้าหน้าที่เสนอร่างคำสั่งแต่งตั้งคณะกรรมการ กข.คจ.หมู่บ้าน เสนอนายอำเภอลงนามแต่งตั้งเป็นรายหมู่บ้านให้ครบทุกหมู่บ้าน

๖. อำเภอมอบคำสั่งฯ ให้คณะกรรมการ กข.คจ.หมู่บ้าน ติดประกาศบน แผ่นป้ายถาวรที่ศูนย์ปฏิบัติการของหมู่บ้านหรือในที่เปิดเผยของชุมชน จำนวน ๑ ชุด และเก็บรักษาไว้ที่สำนักงานพัฒนาชุมชนอำเภอ จำนวน ๑ ชุด

๗. ให้พัฒนากรผู้รับผิดชอบประจำตำบล กำกับ ดูแลให้มีการมอบหมายงาน ในความรับผิดชอบระหว่าง คณะกรรมการ กข.คจ.หมู่บ้านชุดเดิม และคณะกรรมการ กข.คจ.หมู่บ้านที่ได้รับการแต่งตั้งใหม่ ให้ครบถ้วนถูกต้อง และให้มีหลักฐานการ มอบหมายงานตามแบบที่กรมการพัฒนาชุมชนกำหนด (แบบมอบหมายงาน คณะกรรมการ กข.คจ.หมู่บ้าน)

๘. ในกรณีที่คณะกรรมการ กข.คจ.หมู่บ้าน ลดลงเหลือจำนวนน้อยกว่า ๒ ใน ๓ จากที่ได้รับการแต่งตั้งเนื่องจากเหตุต่างๆ อาทิเช่น เสียชีวิต เปลี่ยนบทบาท หน้าที่หรืออื่นๆ และไม่สามารถบริหารจัดการในหน้าที่ที่ได้รับมอบหมาย ให้เสนอ แต่งตั้งเพิ่มเติมให้ครบถ้วนตามองค์ประกอบที่กำหนด

การประชุมคณะกรรมการ กข.คจ. หมู่บ้าน

แนวทางการประชุมคณะกรรมการ กข.คจ.หมู่บ้าน (ตามระเบียบฯ พ.ศ.๒๕๕๗ ข้อ ๑๑) ให้ดำเนินการ ดังนี้

๑. ประชุมกันอย่างสม่ำเสมอ อย่างน้อย เดือนละ ๑ ครั้ง เพื่อให้การบริหาร จัดการเงินทุน กข.คจ. ของหมู่บ้านดำเนินไปด้วยความถูกต้อง โปร่งใส มีประสิทธิภาพ

๒. ต้องมีกรรมการมาประชุมเกินกว่ากึ่งหนึ่ง ของจำนวนกรรมการทั้งหมดที่มี อยู่ในขณะนั้น จึงจะเป็นองค์ประชุม

๓. ถ้าประธานคณะกรรมการ กข.คจ.หมู่บ้าน ไม่มาประชุมหรือไม่อาจปฏิบัติ หน้าที่ได้ให้รองประธานคณะกรรมการ กข.คจ.หมู่บ้าน ทำหน้าที่ประธานในที่ประชุม

๔. ถ้าประธาน หรือรองประธานไม่มาประชุมหรือไม่อาจปฏิบัติหน้าที่ได้ ให้กรรมการที่ประชุมเลือกกรรมการคนหนึ่งเป็นประธานในที่ประชุม
๕. เลขานุการ ทำหน้าที่จดบันทึกการประชุมทุกครั้งที่มีการประชุม
๖. ดำเนินการบริหารจัดการเงินทุน กข.คจ. ตามมติที่ประชุมโดยเคร่งครัด

ครัวเรือนเป้าหมาย

“ ครัวเรือนเป้าหมาย ” หมายถึง ครัวเรือนในหมู่บ้านเป้าหมายตามโครงการ กข.คจ. ที่มีรายได้เฉลี่ยต่อคนต่อปีต่ำกว่าเกณฑ์ความจำเป็นพื้นฐาน (จปฐ.)

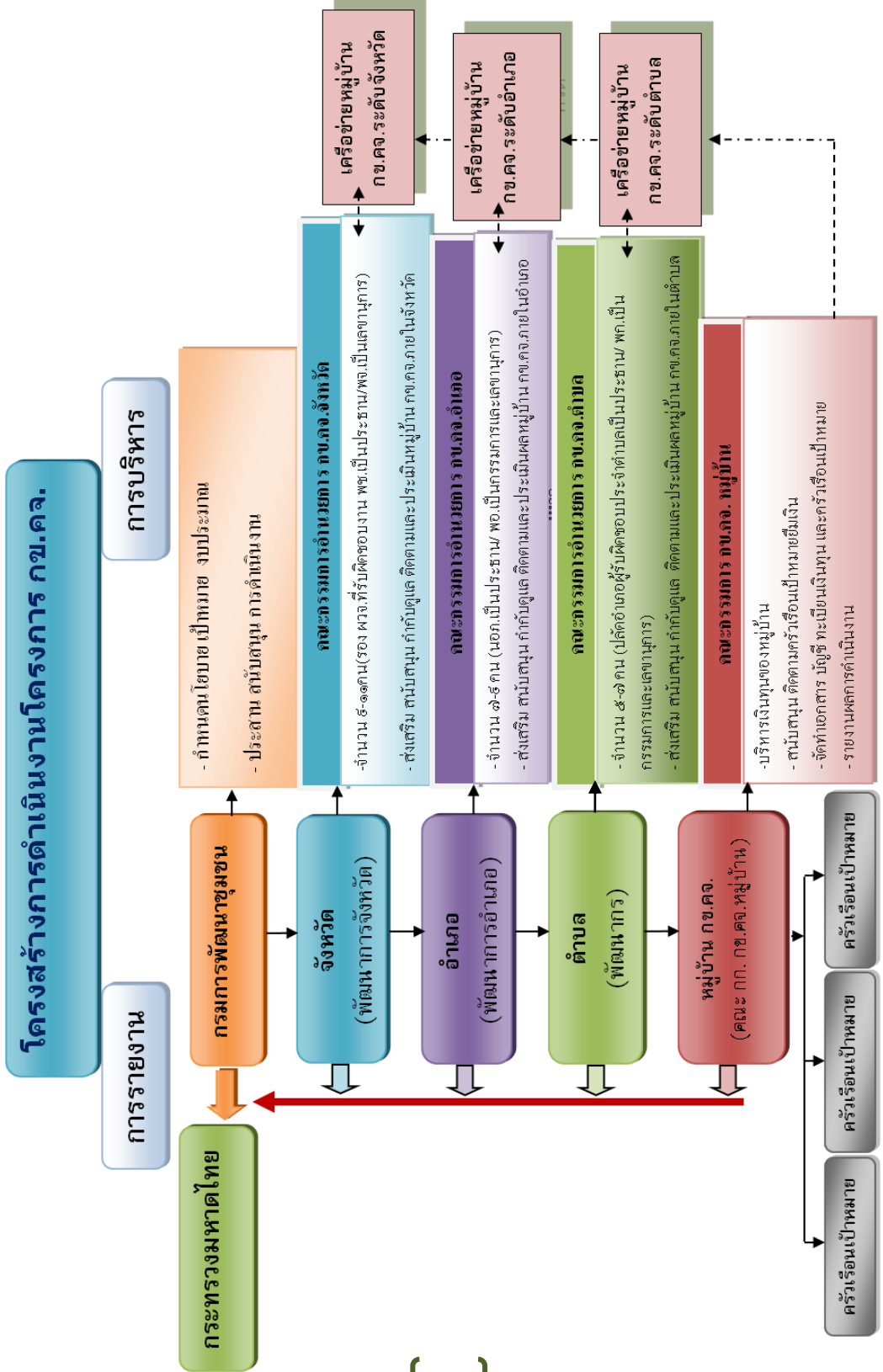
แนวทางการคัดเลือกและจัดทำบัญชีทะเบียนครัวเรือนเป้าหมาย ดังนี้

๑. ให้คณะกรรมการ กข.คจ.หมู่บ้าน คัดเลือกครัวเรือนยากจนที่มีรายได้เฉลี่ยต่ำกว่าเกณฑ์ (จปฐ.) ตามข้อมูล (จปฐ.) ปีที่ได้รับงบประมาณดำเนินการ โดยจัดทำบัญชีทะเบียนครัวเรือนเป้าหมายเรียงลำดับไว้ และให้เป็นครัวเรือนเป้าหมายผู้มีสิทธิยืมเงินทุนตามโครงการ กข.คจ.

(๑) กรณีที่มีครัวเรือนมีรายได้ต่ำกว่าเกณฑ์ (จปฐ.) เพิ่มขึ้นภายหลังให้ถือเป็นครัวเรือนเป้าหมายผู้มีสิทธิยืมเงินทุน กข.คจ.เพิ่มเติม

(๒) ให้ปรับปรุงบัญชีทะเบียนครัวเรือนเป้าหมายให้เป็นปัจจุบันทุกปี โดยยึดครัวเรือนเป้าหมายเดิมเป็นหลัก และให้นำรายชื่อครัวเรือนเป้าหมายที่เกิดขึ้นใหม่ ตาม(๑) ต่อท้ายในบัญชีทะเบียนครัวเรือนเป้าหมายเดิม โดยให้ครัวเรือนเป้าหมายตามบัญชีทะเบียนครัวเรือนเป้าหมายที่จัดไว้ครั้งแรกได้ยืมจนครบถ้วนก่อน จึงให้ครัวเรือนเป้าหมายที่เกิดขึ้นภายหลังได้ยืมในลำดับถัดไป

๒. กรณีครัวเรือนเป้าหมาย ในหมู่บ้าน กข.คจ. มีรายได้เฉลี่ยผ่านเกณฑ์ (จปฐ.) ครบทุกครัวเรือน แต่ครัวเรือนเป้าหมายยังไม่บรรลุวัตถุประสงค์ด้านการพัฒนาคุณภาพชีวิต ให้คณะกรรมการ กข.คจ.หมู่บ้าน บริหารเงินทุนโครงการ กข.คจ. ให้ครัวเรือนเป้าหมายใช้เป็นเงินทุนในการประกอบอาชีพ เพื่อพัฒนาคุณภาพชีวิตครัวเรือนเป้าหมายให้บรรลุวัตถุประสงค์ดังกล่าว



เงินทุนโครงการ กข.คจ.

เงินทุนโครงการ กข.คจ. (ตามระเบียบฯ พ.ศ.๒๕๕๓ ข้อ ๑๒) ประกอบด้วย

๑. เงินอุดหนุนจากรัฐบาล
๒. เงินอุดหนุนจากองค์กรปกครองส่วนท้องถิ่น
๓. ดอกผลหรือผลประโยชน์อื่นใดที่เกิดจากเงินโครงการ กข.คจ.
๔. เงินบริจาคหรือเงินช่วยเหลืออื่นใดที่ให้โดยไม่มีเงื่อนไขหรือข้อผูกพัน
๕. เงินกู้ตามโครงการ กข.คจ.
๖. เงินอื่นใดที่หน่วยงานอื่นหรือองค์กรอื่นสนับสนุนให้เป็นเงินโครงการ กข.คจ.

วัตถุประสงค์ “ เงินโครงการ กข.คจ.”

เพื่อให้หัวหน้าครัวเรือนเป้าหมายมีไปลงทุนประกอบอาชีพหรือขยายกิจการอาชีพของตน เช่น อุตสาหกรรมในครัวเรือน ค้าขาย งานช่าง เกษตรกรรม หรืออาชีพอื่น

การรับเงินทุนโครงการ กข.คจ. ของหมู่บ้าน

แนวทางการรับเงินทุนโครงการ กข.คจ. ของหมู่บ้าน (ตามระเบียบฯ พ.ศ.๒๕๕๓

ข้อ ๑๕) ดังนี้

๑. ให้คณะกรรมการ กข.คจ.หมู่บ้าน เปิดบัญชีเงินฝากธนาคารประเภทออมทรัพย์ไว้กับธนาคารของรัฐ หรือธนาคารที่เป็นรัฐวิสาหกิจ ในพื้นที่อำเภอนั้น หากไม่มีธนาคารดังกล่าวในอำเภอนั้นหรืออำเภอใกล้เคียงอยู่ใกล้กว่า ให้เปิดบัญชีเงินฝากไว้กับธนาคารในท้องที่อำเภอใกล้เคียง

๒. ให้คณะกรรมการ กข.คจ.หมู่บ้าน เปิดบัญชีเงินฝาก โดยใช้ชื่อบัญชี “ เงินทุน กข.คจ. บ้าน..... หมู่ที่.....ตำบล.....”

๓. ให้ประธานคณะกรรมการ กข.คจ.หมู่บ้าน ร่วมกับกรรมการที่ได้รับเลือกจากคณะกรรมการ กข.คจ.หมู่บ้าน จำนวน ๒ คน เป็นผู้มีอำนาจเบิกเงินจากบัญชีเงินฝาก เงินทุน กข.คจ.หมู่บ้าน

๔. ให้คณะกรรมการผู้มีอำนาจเบิกเงิน ลงลายมือชื่อร่วมกันไม่น้อยกว่า ๒ ใน ๓ คน และประธานคณะกรรมการ กข.คจ.หมู่บ้าน จะต้องลงลายมือชื่อในการเบิกเงินทุกครั้ง

๕. เมื่อรับเงินทุน กข.คจ. แล้ว ให้คณะกรรมการ กข.คจ.หมู่บ้าน นำเงินฝากเข้าบัญชีเงินทุน กข.คจ.หมู่บ้าน ภายใน ๓ วันทำการ

เส้นทางการบริหารเงินทุนโครงการ กข.คจ.



การบริหารเงินทุนโครงการ กข.คจ.

การดำเนินงานโครงการ กข.คจ. ภายใต้ระเบียบกระทรวงมหาดไทยว่าด้วยการบริหารและการใช้จ่ายเงินโครงการแก้ไขปัญหาคความยากจน พ.ศ.๒๕๕๓ มีแนวทางการบริหารเงินทุน กข.คจ. ดังนี้

การพิจารณาอนุมัติโครงการและเงินยืม

ให้คณะกรรมการ กข.คจ. หมู่บ้าน พิจารณาอนุมัติโครงการและเงินยืมตามลำดับบัญชีทะเบียนครัวเรือนเป้าหมาย และต้องได้รับความเห็นชอบจากพัฒนากรผู้รับผิดชอบประจำตำบล (ตามระเบียบฯ พ.ศ.๒๕๕๓ ข้อ ๑๗) มีแนวทางปฏิบัติ ดังนี้

๑. ให้พิจารณาอนุมัติโครงการและเงินยืมแก่ครัวเรือนเป้าหมาย ตามบัญชีทะเบียนครัวเรือนเป้าหมาย ที่ได้จัดทำไว้ครั้งแรกได้ยืมจนครบถ้วนก่อน จึงให้ครัวเรือนเป้าหมายที่เกิดขึ้นใหม่ภายหลัง ได้ยืมในลำดับถัดไป

๒. กรณีหมู่บ้านที่ครัวเรือนมีรายได้ผ่านเกณฑ์ (จปฐ.) ครบทุกครัวเรือน ให้คณะกรรมการ กข.คจ. หมู่บ้าน พิจารณาอนุมัติโครงการและเงินยืมแก่ครัวเรือนเป้าหมาย ที่ยังไม่บรรลุวัตถุประสงค์ด้านการพัฒนาคุณภาพชีวิตใช้เป็นเงินทุนในการประกอบอาชีพเพื่อสร้างรายได้ สำหรับพัฒนาคุณภาพชีวิตต่อไป

๓. ประเภทอาชีพที่ครัวเรือนเป้าหมายสามารถเสนอขอยืมเงินได้มี ดังนี้

๓.๑ อุตสาหกรรมในครัวเรือน

๓.๒ ค้าขาย

๓.๓ งานช่าง

๓.๔ เกษตรกรรม

๓.๕ อาชีพอื่นๆ ตามที่คณะกรรมการ กข.คจ.เห็นชอบ ให้ทำได้

เช่น รับจ้างซักรีด รับซื้อของเก่า เป็นต้น

๔. การพิจารณาจำนวนเงินยืมของครัวเรือนเป้าหมาย โดยพิจารณาจาก

๔.๑ ความสามารถในการส่งใช้เงินยืม

๔.๒ ประเภทอาชีพตามความเหมาะสมและเป็นไปได้

๔.๓ ระยะเวลาที่จะก่อให้เกิดรายได้

๕. เงื่อนไขในการใช้เงินยืมของครัวเรือนเป้าหมาย คือ ให้นำไปใช้ประกอบอาชีพตามโครงการที่เสนอขอยืม

๕.๑ ห้ามนำไปใช้หนี้สินเดิม

๕.๒ ห้ามนำไปบูรณะ ซ่อมแซมที่อยู่อาศัย

๕.๓ ห้ามนำไปใช้จ่ายในครอบครัว

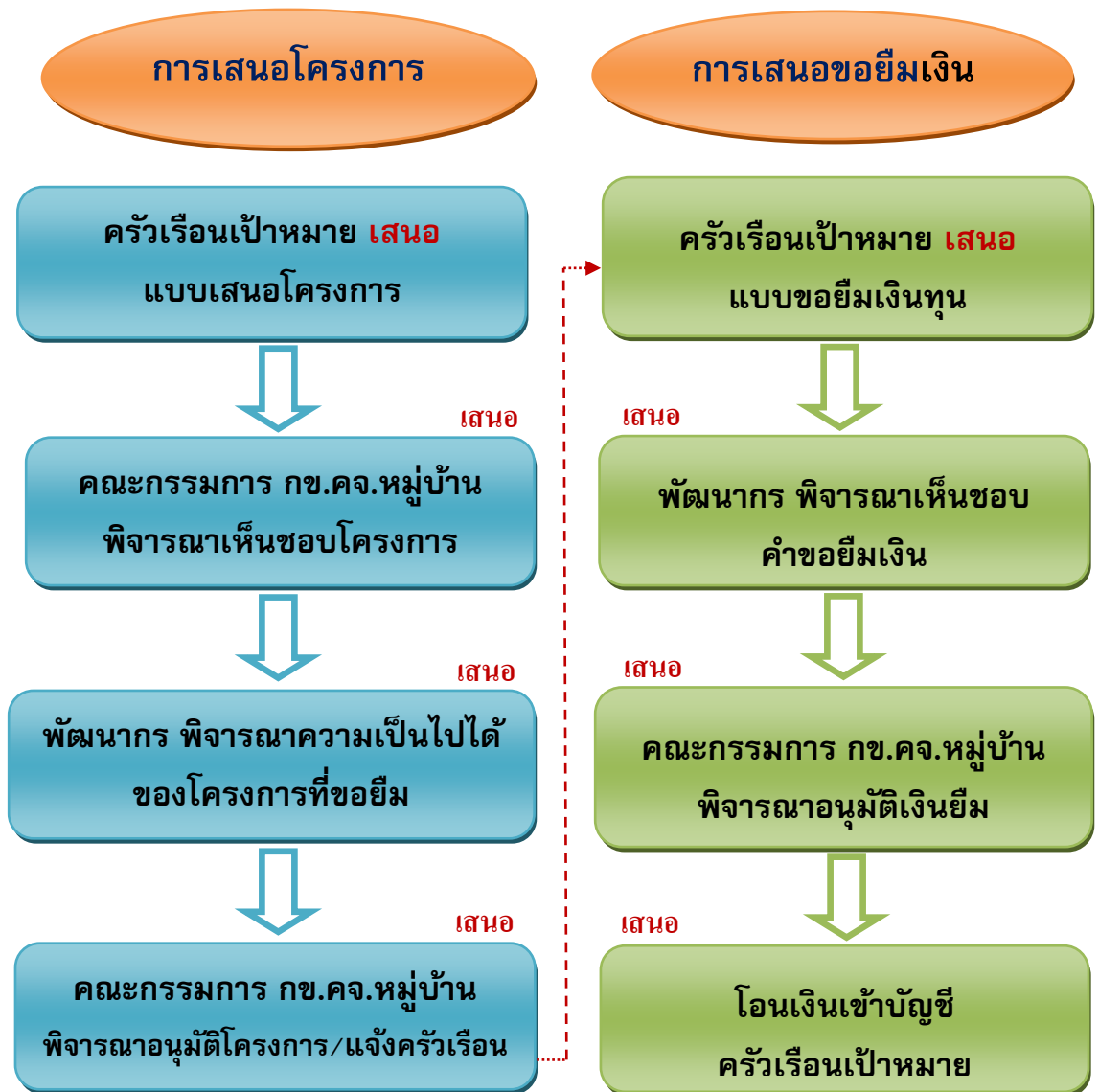
กระบวนการอนุมัติเงินยืมของคณะกรรมการ กข.คจ.หมู่บ้าน

๑. คณะกรรมการ กข.คจ.หมู่บ้าน พิจารณาความเป็นไปได้ของโครงการและเสนอแบบขอยืมเงิน ต่อพัฒนากรผู้รับผิดชอบประจำตำบลเห็นชอบ เพื่อประกอบการพิจารณาอนุมัติเงินยืมแก่ครัวเรือนเป้าหมาย

๒. คณะกรรมการ กข.คจ.หมู่บ้าน พิจารณาอนุมัติเงินยืมให้แก่ครัวเรือนเป้าหมาย ให้พิจารณาตามลำดับตามบัญชีทะเบียนครัวเรือนเป้าหมาย

๓. การพิจารณาอนุมัติเงินยืมต้องได้รับความเห็นชอบจากพัฒนากรผู้รับผิดชอบประจำตำบล ไม่ควรใช้วิธีการเฉลี่ยเงินทุน ควรพิจารณาตามความจำเป็น ความเหมาะสมของแต่ละโครงการและคำนึงถึงผลตอบแทนที่จะได้รับ โดยมีผังกระบวนการอนุมัติเงินยืม ดังนี้

กระบวนการอนุมัติเงินยืม
ของคณะกรรมการ กข.คจ.หมู่บ้าน



การทำสัญญาออมเงินตามโครงการ กข.คจ.

แนวทางการทำสัญญาออมเงิน กข.คจ. ตามแบบที่แนบท้ายระเบียบฯ ให้ดำเนินการ ดังนี้

๑. ให้เลขานุการคณะกรรมการ กข.คจ. หมู่บ้าน แจ้งให้หัวหน้าครัวเรือน เป้าหมายหรือผู้แทนที่ได้รับอนุมัติโครงการและเงินออม มาทำสัญญาออมเงิน ภายใน ๓ วัน นับแต่วันที่รับแจ้งการอนุมัติโครงการและเงินออม

๒. ให้เลขานุการคณะกรรมการ กข.คจ. หมู่บ้าน รายงานผลการอนุมัติเงินออม ให้อำเภอทราบ และปิดประกาศให้ทราบโดยทั่วกัน ณ ศูนย์ปฏิบัติการหมู่บ้าน โครงการ กข.คจ. หรือในที่เปิดเผยของชุมชน

๓. ในการทำสัญญาออมเงิน ให้ประธานคณะกรรมการ กข.คจ. หมู่บ้าน และหัวหน้าครัวเรือนเป้าหมายหรือผู้แทน เป็นคู่สัญญา และเป็นผู้มีอำนาจลงนาม ในสัญญา ในกรณีที่ประธานคณะกรรมการ กข.คจ. หมู่บ้าน ไม่อยู่หรือไม่สามารถปฏิบัติหน้าที่ได้ ให้รองประธานคณะกรรมการ กข.คจ. หมู่บ้าน หรือกรรมการที่คณะกรรมการ กข.คจ. หมู่บ้าน มอบหมาย เป็นผู้ลงนามในสัญญาออมเงินแทน

๔. ให้ทำสัญญาออมเงิน กข.คจ. ตามแบบที่กำหนด (แนบท้ายระเบียบฯ ข้อ ๑๕) จำนวน ๓ ชุด โดยส่งมอบและเก็บไว้เป็นหลักฐาน ดังนี้

- | | |
|--|-------------|
| ๑) หัวหน้าครัวเรือนเป้าหมายผู้ออมเงิน | จำนวน ๑ ชุด |
| ๒) คณะกรรมการ กข.คจ. หมู่บ้าน | จำนวน ๑ ชุด |
| ๓) นายอำเภอ(มอบให้สำนักงานพัฒนาชุมชนอำเภอ) | จำนวน ๑ ชุด |

การเบิกจ่ายเงินให้ครัวเรือนที่ได้รับอนุมัติให้ออมเงิน

การเบิกจ่ายเงินกองทุน กข.คจ. ให้แก่ครัวเรือนที่ได้รับอนุมัติให้ออมเงิน ดำเนินการโดยให้คณะกรรมการกองทุน กข.คจ. หมู่บ้าน โอนเงินเข้าบัญชีเงินฝากของหัวหน้าครัวเรือนเป้าหมายเต็มจำนวนที่ได้รับอนุมัติให้ออม และออกใบรับเงินออมของครัวเรือนเป้าหมาย ตามแบบที่กำหนด

การกำหนดระยะเวลาการชำระคืนเงินยืม ของครัวเรือนเป้าหมาย

ให้คณะกรรมการ กข.คจ.หมู่บ้าน กำหนดระยะเวลาการชำระคืนเงินยืม
ทั้งนี้ ต้องไม่เกิน ๓ ปี นับแต่วันทำสัญญาโดยพิจารณา

๑. ความสามารถในการส่งใช้เงินยืม
๒. ประเภทอาชีพตามความเหมาะสมและเป็นไปได้
๓. ระยะเวลาที่จะก่อให้เกิดรายได้ของครัวเรือนเป้าหมาย

การผ่อนผันการชำระคืนเงินยืม

กรณีมีเหตุสุดวิสัย ภัยพิบัติ ภัยธรรมชาติ หรือเหตุจำเป็นอื่นใดให้หัวหน้า
ครัวเรือนเป้าหมายหรือผู้แทน ยื่นคำร้องพร้อมเหตุผลความจำเป็นเพื่อขอผ่อนผัน
ระยะเวลาการส่งใช้คืนเงินยืม ต่อคณะกรรมการ กข.คจ.หมู่บ้าน และให้พิจารณาเป็น
รายการ

การรายงานผลการดำเนินงานและการจัดทำเอกสารบัญชี

๑. ให้คณะกรรมการ กข.คจ.หมู่บ้าน แจ้งผลการพิจารณาอนุมัติโครงการและ
อนุมัติเงินยืมแก่ครัวเรือนเป้าหมายให้อำเภอรอบทุกครั้ง เมื่อมีการพิจารณาอนุมัติ
โครงการและอนุมัติเงินยืม

๒. จัดทำเอกสารบัญชี ตามแบบที่กำหนด ได้แก่

- ๑) สมุดบัญชีทะเบียนครัวเรือนเป้าหมาย (เล่มสีม่วง)
- ๒) บัญชีคุมเงินฝากธนาคาร โครงการ กข.คจ. (เล่มสีเขียว)
- ๓) บัญชีคุมลูกหนี้ โครงการ กข.คจ. (เล่มสีเหลือง)

๓. เมื่อมีการ รับเงินยืม – ส่งใช้คืนเงินยืม ของครัวเรือนเป้าหมายให้มี
หลักฐานการรับเงินยืม การส่งใช้คืนเงินยืม พร้อมจัดทำบัญชีและลงทะเบียนรายการ
ข้อมูลให้ถูกต้องเป็นปัจจุบัน

การรับเงินส่งใช้คืนเงินยืม จากครัวเรือนเป้าหมาย

เมื่อครัวเรือนส่งใช้คืนเงินยืม คณะกรรมการ กข.คจ.หมู่บ้าน ออกไปรับคืนเงินยืม ให้ครัวเรือนเป้าหมายไว้เป็นหลักฐานทุกครั้ง และนำเงินฝากเข้าบัญชีเงินทุน กข.คจ.ของหมู่บ้าน ภายใน ๓ วันทำการ

การหมุนเวียนการยืมเงินให้กับครัวเรือนเป้าหมาย

๑. คณะกรรมการ กข.คจ.หมู่บ้าน จัดประชุมครัวเรือนเป้าหมาย เพื่อแจ้งผลการรับคืนเงินยืม พร้อมแสดงหลักฐานการนำเงินที่รับคืนฝากเข้าในบัญชีเงินทุน กข.คจ.ของหมู่บ้าน ภายใน ๓ วันทำการ นับจากวันรับคืนเงินยืมจากครัวเรือนเป้าหมาย

๒. คณะกรรมการ กข.คจ.หมู่บ้าน แจ้งครัวเรือนเป้าหมายตามบัญชีรายชื่อที่จัดเรียงลำดับไว้แล้ว ให้ครัวเรือนเป้าหมายยื่นแบบเสนอโครงการและแบบขอยืมเงินโครงการ กข.คจ. เพื่อขอยืมเงินต่อไป

การติดตามกำกับดูแลและสนับสนุนครัวเรือนเป้าหมายที่ยืมเงิน

ไปประกอบอาชีพ ของคณะกรรมการ กข.คจ.หมู่บ้าน

คณะกรรมการ กข.คจ.หมู่บ้าน จะต้องติดตามสนับสนุนการประกอบอาชีพของครัวเรือนเป้าหมายภายหลังจากที่ได้รับเงินยืมไปแล้ว เพื่อติดตามผลการดำเนินงานตามประเด็น ดังนี้

๑. ครัวเรือนนำเงินยืมไปประกอบอาชีพตามที่ระบุไว้ในโครงการจริงหรือไม่ ผลการประกอบอาชีพเป็นอย่างไร ได้ผลหรือไม่ มีปัญหาต้องช่วยเหลือแก้ไขอย่างไร

๒. ความพร้อมในการคืนเงินยืมตามจำนวน และระยะเวลาที่กำหนดในสัญญา

๓. การบันทึกข้อมูลของครัวเรือนในสมุดบันทึกครัวเรือนเป้าหมายโครงการ กข.คจ. (เล่มสีแดง) ครบถ้วนถูกต้องเป็นปัจจุบันหรือไม่อย่างไร

การส่งคืนเงินโครงการ กข.คจ. ของหมู่บ้าน

แนวทางการส่งคืนเงินโครงการ กข.คจ. ของหมู่บ้าน เพื่อไปรวมเป็นเงินโครงการ กข.คจ.อำเภอ ให้ดำเนินการ ดังนี้

๑. กรณีหมู่บ้านเป้าหมายตามโครงการ กข.คจ. ดำเนินการบรรลุวัตถุประสงค์ของโครงการ กข.คจ. (ตามระเบียบฯ พ.ศ.๒๕๕๓ ข้อ ๒๓) วัตถุประสงค์ของโครงการ กข.คจ. คือ “...เพื่อกระจายโอกาสให้คนยากจนระดับครัวเรือนในหมู่บ้านเป้าหมายมีเงินทุนในการประกอบอาชีพเพื่อเพิ่มรายได้ และพัฒนาคุณภาพชีวิตของคนยากจนให้ดีขึ้นตามเกณฑ์ความจำเป็นพื้นฐาน (จปฐ.) ...”

๑.๑ กรณีหมู่บ้านที่มีครัวเรือนเป้าหมายรายได้ผ่านเกณฑ์ (จปฐ.) ครบทุกครัวเรือน แต่ครัวเรือนเป้าหมายยังคงต้องได้รับการพัฒนาคุณภาพชีวิตให้ดีขึ้นต่อไป ให้หมู่บ้านยังคงสามารถดำเนินการขับเคลื่อนโครงการ กข.คจ. ต่อไปได้ โดยให้ถือปฏิบัติตามระเบียบกระทรวงมหาดไทยว่าด้วยการบริหารและการใช้จ่ายเงินโครงการแก้ไขปัญหาคอนกรีตความยากจน พ.ศ.๒๕๕๓

๑.๒ กรณีหมู่บ้านที่มีครัวเรือนเป้าหมายรายได้ผ่านเกณฑ์ (จปฐ.) ครบทุกครัวเรือน และครัวเรือนเป้าหมายได้รับการพัฒนาคุณภาพชีวิตให้ดีขึ้นแล้ว ให้ส่งคืนเงินโครงการ กข.คจ. ของหมู่บ้าน ไปรวมเป็นเงินทุนโครงการ กข.คจ.อำเภอ โดยดำเนินการ ดังนี้

๑) ให้คณะกรรมการ กข.คจ.หมู่บ้าน จัดประชุมคณะกรรมการและครัวเรือนเป้าหมาย และที่ประชุมต้องมีการลงมติโดยเสียงข้างมากของที่ประชุมเห็นชอบ ในการส่งคืนเงินโครงการ กข.คจ. ของหมู่บ้าน

๒) ให้คณะกรรมการ กข.คจ.หมู่บ้าน แจ้งการส่งคืนเงิน กข.คจ. ของหมู่บ้าน ให้คณะกรรมการอำนวยการ กข.คจ.อำเภอทราบ โดยไม่ชักช้า นับแต่วันที่ได้

มีการจัดประชุมและที่ประชุมลงมติเห็นชอบการส่งคืนเงิน พร้อมแนบสำเนาบันทึกการประชุมด้วย

๓) ให้คณะกรรมการ กข.คจ.หมู่บ้าน ส่งคืนเงินทุนโครงการ กข.คจ. จำนวน ๒๘๐,๐๐๐ บาท โดยโอนเงินเข้าบัญชี “เงินทุน กข.คจ.อำเภอ” ภายใน ๗ วันทำการ นับแต่วันที่ได้แจ้งส่งคืนเงินกับคณะกรรมการอำนวยการ กข.คจ. อำเภอ

๔) ให้คณะกรรมการ กข.คจ. หมู่บ้าน แจ้งคณะกรรมการอำนวยการ กข.คจ.อำเภอทราบ พร้อมแนบสำเนาหลักฐานการโอนเงินโครงการ กข.คจ.ของหมู่บ้าน เข้าบัญชี “เงินทุน กข.คจ.อำเภอ” และรับหลักฐานการส่งคืนเงินโครงการ กข.คจ.ของหมู่บ้านจากคณะกรรมการอำนวยการ กข.คจ.อำเภอ เพื่อเก็บไว้เป็นหลักฐาน

๒. กรณีหมู่บ้านที่อยู่ในเขตเทศบาลใดเปลี่ยนเป็นชุมชน หรือถูกยุบตามกฎหมายว่าด้วยลักษณะปกครองท้องที่ และการยุบรวมนั้นทำให้มีเงินโครงการ กข.คจ. มากกว่าหนึ่งโครงการ (ตามระเบียบฯ พ.ศ.๒๕๕๓ ข้อ ๓๐)

เมื่อมีการยุบรวมนำหมู่บ้านทำให้มีเงินโครงการ มากกว่าหนึ่งโครงการให้หมู่บ้านที่มีการยุบรวมนั้น คงมีเงินโครงการ กข.คจ. เพียงหนึ่งโครงการ ซึ่งได้มีการชำระคืนเงินจากครัวเรือนเป้าหมายแล้ว ส่วนที่เกินจากหนึ่งโครงการนั้นให้ดำเนินการส่งคืนต่อคณะกรรมการอำนวยการ กข.คจ.อำเภอ การส่งคืนเงินโครงการ กข.คจ.หมู่บ้าน ให้ดำเนินการ ดังนี้

๑) ให้พัฒนากรผู้รับผิดชอบประจำตำบล จัดประชุมคณะกรรมการ กข.คจ.หมู่บ้าน และครัวเรือนเป้าหมายทั้งสองหมู่บ้าน ที่ถูกยุบรวมนำตามกฎหมายว่าด้วยลักษณะปกครองท้องที่ เพื่อชี้แจงทำความเข้าใจเกี่ยวกับการส่งคืนเงินโครงการ กข.คจ.ของหมู่บ้าน ไปรวมเป็นเงินทุนโครงการ กข.คจ.อำเภอ

๒) ให้คณะกรรมการ กข.คจ.หมู่บ้าน แจ้งการส่งคืนเงิน กข.คจ.ของหมู่บ้าน ให้อำเภอทราบโดยไม่ชักช้า นับแต่วันที่ได้มีการประชุมชี้แจงทำความเข้าใจ

๓) ให้คณะกรรมการ กข.คจ.หมู่บ้าน ส่งคืนเงินทุนโครงการ กข.คจ. จำนวน ๒๕๐,๐๐๐ บาท โดยโอนเงินเข้าบัญชี “เงินทุน กข.คจ.อำเภอ” ภายใน ๗ วันทำการ นับแต่วันที่ได้แจ้งการส่งคืนเงิน กับคณะกรรมการอำนวยการ กข.คจ.อำเภอ และให้คณะกรรมการ กข.คจ.หมู่บ้าน แจ้งคณะกรรมการอำนวยการ กข.คจ.อำเภอ ทราบพร้อมแนบสำเนาหลักฐานการโอนเงินโครงการ กข.คจ. ของหมู่บ้าน เข้าบัญชีเงินทุน กข.คจ.อำเภอ และรับหลักฐานการส่งคืนเงินโครงการ กข.คจ.ของหมู่บ้าน จากคณะกรรมการอำนวยการ กข.คจ.อำเภอ เพื่อเก็บไว้เป็นหลักฐาน

การบริหารและการเบิกจ่ายเงินโครงการ กข.คจ.อำเภอ

๑. เมื่อมีหมู่บ้านแสดงเจตนาที่จะคืนเงินโครงการ กข.คจ.หมู่บ้าน เป็นการคืนเงินหมู่บ้านแรกของอำเภอ ให้คณะกรรมการอำนวยการ กข.คจ.อำเภอ ดำเนินการเปิดบัญชีเงินฝากธนาคารประเภทออมทรัพย์ ใช้ชื่อบัญชีว่า “เงินทุน กข.คจ.อำเภอ...ระบุชื่ออำเภอ...”

๒. ให้มีคณะกรรมการเบิกจ่ายเงินทุน กข.คจ.อำเภอ ประกอบด้วย

๑) ประธานคณะกรรมการอำนวยการ กข.คจ.อำเภอ

๒) กรรมการ

๓) เลขานุการ

โดยมีเงื่อนไขในการเบิกจ่ายเงิน ๒ ใน ๓ และให้มีประธานคณะกรรมการอำนวยการ กข.คจ.อำเภอ ลงนามเบิกจ่ายเงินทุน กข.คจ.อำเภอ ด้วยทุกครั้ง

๓. เมื่อคณะกรรมการอำนวยการ กข.คจ. อำเภอ ได้รับเงินโครงการ กข.คจ. จากหมู่บ้านไม่ว่ากรณีใด ให้จัดให้มีหลักฐานในการส่งคืน รับคืนเงิน ให้แก่หมู่บ้านที่ส่งคืนเงินโครงการ กข.คจ.หมู่บ้าน นั้นด้วย

๔. ให้ประธานคณะกรรมการอำนวยการ กข.คจ.อำเภอ เรียกประชุมกรรมการภายใน ๑๕ วัน นับแต่วันที่ได้รับคืนเงินโครงการ กข.คจ. หมู่บ้าน
๕. ให้พิจารณาหมู่บ้านเป้าหมายตามโครงการ กข.คจ. (ตามระเบียบฯ พ.ศ.๒๕๕๓ ข้อ ๓๔) จำนวนทั้งสิ้น ๓๕,๖๔๖ หมู่บ้าน ดำเนินการไปแล้ว ๒๕,๒๓๔ หมู่บ้าน คงเหลือหมู่บ้านที่ยังไม่เคยได้รับเงินโครงการ กข.คจ. จำนวน ๑๐,๔๑๒ หมู่บ้าน
๖. การพิจารณามอบเงินทุนโครงการ กข.คจ.อำเภอ ให้คณะกรรมการอำนวยการ กข.คจ.อำเภอ ดำเนินการตามประกาศกรมการพัฒนาชุมชน เรื่องการเบิกจ่ายเงินทุนโครงการ กข.คจ.อำเภอ ลงวันที่ ๓๐ พฤศจิกายน ๒๕๕๓
๗. การพิจารณาจำนวนเงินทุนให้แก่หมู่บ้าน ให้คณะกรรมการอำนวยการ กข.คจ.อำเภอ พิจารณาเงินทุนทั้งโครงการ จำนวน ๒๘๐,๐๐๐ บาท
๘. ให้คณะกรรมการอำนวยการ กข.คจ.อำเภอ รายงานผลการบริหารเงินทุนโครงการ กข.คจ.อำเภอ ให้ผู้ว่าราชการจังหวัดทราบ ภายใน ๑๕ วันทำการ นับแต่วันที่ได้รับคืนเงินโครงการ กข.คจ.จากหมู่บ้านเป้าหมายไม่ว่ากรณีใด หรือคณะกรรมการอำนวยการ กข.คจ.อำเภอ ได้ส่งมอบเงินทุนโครงการ กข.คจ. ให้กับหมู่บ้านเป้าหมาย(ใหม่) รับไปดำเนินการเรียบร้อยแล้ว

การเปลี่ยนแปลงสถานภาพของหมู่บ้าน กข.คจ.

๑. กรณีการแยกหมู่บ้านจากหมู่บ้านเดิม

- ๑) ให้คงเงินโครงการ กข.คจ. ไว้ในหมู่บ้านเดิมเพื่อให้ครัวเรือนเป้าหมาย ยืมเป็นทุนในการประกอบอาชีพต่อไป ให้คัดเลือกและจัดลำดับจากครัวเรือนในหมู่บ้านเดิมเป็นครัวเรือนเป้าหมายตามโครงการต่อไป โดยให้คัดเลือกและจัดลำดับครัวเรือนเป้าหมาย ตามแนวทางการคัดเลือกและจัดทำบัญชีทะเบียนครัวเรือนเป้าหมายที่กรมการพัฒนาชุมชนกำหนด

๒) ส่วนครัวเรือนเป้าหมายเดิมที่แยกไปอยู่หมู่บ้านใหม่ ให้พ้นจากการเป็นครัวเรือนเป้าหมายของหมู่บ้านเดิมนับแต่ได้มีการแยกหมู่บ้าน เว้นแต่ ครัวเรือนที่ยังคงค้างชำระเงินยืมตามโครงการ กข.คจ. ให้ยืมเงินต่อไปจนครบกำหนดและส่งคืนตามสัญญาเดิมจนครบถ้วนแล้ว จึงให้พ้นจากการเป็นครัวเรือนเป้าหมายของหมู่บ้านเดิม ส่วนการคัดเลือกและจัดลำดับบัญชีทะเบียนครัวเรือนเป้าหมายเพิ่มเติมให้ดำเนินการตามแนวทางที่กรมการพัฒนาชุมชนกำหนด

๓) ให้ถือว่าคณะกรรมการ กข.คจ.หมู่บ้านเดิมที่ได้แต่งตั้งไว้แล้วทำหน้าที่ต่อไปจนครบวาระ เว้นแต่ กรณีกรรมการดังกล่าวถูกแยกไปอยู่หมู่บ้านใหม่ จึงให้พ้นจากการเป็นกรรมการ กข.คจ.ของหมู่บ้านเดิม นับแต่วันแยกหมู่บ้าน และให้เลือกกรรมการ กข.คจ.หมู่บ้าน จากหมู่บ้านเดิมแทนตำแหน่งนั้น ภายใน ๑๕ วัน โดยให้ดำรงตำแหน่งจนครบวาระตามที่เลือกแทน

๒. กรณีหมู่บ้านเป้าหมายโครงการ กข.คจ. ที่อยู่ในเขตเทศบาลใดเปลี่ยนเป็นชุมชนหรือหมู่บ้านดังกล่าวถูกยุบตามกฎหมายว่าด้วยลักษณะปกครองท้องที่

๒.๑ กรณีหมู่บ้านเป้าหมายที่อยู่ในเขตเทศบาลเปลี่ยนเป็นชุมชน

๑) ให้เงินทุนตามโครงการ กข.คจ. ครัวเรือนเป้าหมาย คณะกรรมการ กข.คจ. ตลอดจนผลของการที่ได้ดำเนินงานที่ผ่านมามาก่อนหน้ายังคงมีผลต่อไป

๒) ให้วาระการดำรงตำแหน่งของคณะกรรมการ กข.คจ.หมู่บ้านที่ได้มีการแต่งตั้งก่อนเปลี่ยนฐานะเป็นชุมชนในเขตเทศบาล คงนับเวลาต่อเนื่องไปจนกว่าจะครบวาระ

๓) ให้ถือว่าครัวเรือนเป้าหมายเดิมเป็นครัวเรือนเป้าหมายตามโครงการ กข.คจ. ต่อไป ส่วนการคัดเลือกและจัดลำดับบัญชีทะเบียนครัวเรือนเป้าหมายเพิ่มเติม ให้ดำเนินการตามแนวทางที่กรมการพัฒนาชุมชนกำหนด

๒.๒ กรณีหมู่บ้านถูกยุบตามกฎหมายว่าด้วยลักษณะปกครองท้องที่

๑) การยุบรวมหมู่บ้านทำให้มีเงินโครงการ กข.คจ. มากกว่าหนึ่งโครงการ เมื่อได้มีการชำระคืนเงินจากครัวเรือนเป้าหมายที่ยืมเงินแล้ว ให้หมู่บ้านที่มีการถูกยุบรวมส่งคืนเงินโครงการ กข.คจ.ของหมู่บ้าน ต่อคณะกรรมการ กข.คจ. อำเภอ โดยปฏิบัติตามแนวทางการส่งคืนเงินโครงการ กข.คจ.ของหมู่บ้าน ตามแนวทางที่กรมการพัฒนาชุมชนกำหนด

๒) เมื่อมีการยุบรวมหมู่บ้าน ให้คณะกรรมการ กข.คจ.หมู่บ้าน ระวังการปฏิบัติหน้าที่เป็นการชั่วคราว และจัดให้มีการคัดเลือกคณะกรรมการ กข.คจ.หมู่บ้าน ภายใน ๑๕ วัน นับแต่วันที่การยุบรวมมีผลใช้บังคับ ส่วนการทั้งหลายที่ได้ดำเนินการอยู่ก่อนการยุบรวมยังคงดำเนินการได้ต่อไป

๓) ให้ถือว่าครัวเรือนเป้าหมายเดิมเป็นครัวเรือนเป้าหมายตามโครงการ กข.คจ. ต่อไป ส่วนการคัดเลือกและจัดลำดับบัญชีทะเบียนครัวเรือนเป้าหมายเพิ่มเติม ให้ดำเนินการตามแนวทางที่กรมการพัฒนาชุมชนกำหนด

คู่มือ : การดำเนินงาน

โครงการแก้ไขปัญหาคความยากจน (กข.คจ.)



ส่วนที่ ๓

**การส่งเสริม สนับสนุน ติดตาม
และการรายงาน**

การส่งเสริม สนับสนุน การดำเนินงานโครงการ กข.คจ.

๑. ผู้ทำหน้าที่ส่งเสริม สนับสนุน การดำเนินงานโครงการ กข.คจ. ได้แก่

๑.๑ พัฒนาการ ผู้รับผิดชอบหมู่บ้านเป้าหมาย ทำหน้าที่ส่งเสริม สนับสนุน การดำเนินงานโครงการ กข.คจ. ดังนี้

๑) ส่งเสริมกระบวนการเรียนรู้ในการบริหารจัดการแก่

คณะกรรมการ กข.คจ.หมู่บ้าน

๒) ส่งเสริม สนับสนุน การประกอบอาชีพของครัวเรือนเป้าหมาย

๓) สนับสนุนการจัดทำระบบข้อมูลและเอกสาร บัญชีคุมต่างๆ

๔) ติดตาม ตรวจสอบ กำกับ ดูแลเงินทุน กข.คจ.ของหมู่บ้านที่รับผิดชอบ

๕) รายงานผลการดำเนินงานตาม โครงการ กข.คจ.

๖) ปฏิบัติงานอื่นๆ ตามที่พัฒนาการอำเภอมอบหมาย

๑.๒ พัฒนาการอำเภอ ทำหน้าที่ ส่งเสริม สนับสนุน ในการจัดทำแผนพัฒนา ประสิทธิภาพการบริหารเงินโครงการ กข.คจ. และชี้แจง แนะนำติดตาม และกำกับ ดูแลการดำเนินงานตามโครงการ กข.คจ. ของพัฒนาการผู้รับผิดชอบประจำตำบล

๑.๓ พัฒนาการจังหวัด ทำหน้าที่ ส่งเสริม สนับสนุน ติดตามกำกับดูแล การดำเนินงานตามโครงการ กข.คจ. ภายในจังหวัด และมอบหมายเจ้าหน้าที่ติดตาม ตรวจสอบและแนะนำการลงบัญชีคุมลูกหนี้และบัญชีเงินฝากธนาคารของหมู่บ้าน เป้าหมาย แล้วรายงานผลให้ผู้ว่าราชการจังหวัดทราบ ปีละ ๑ ครั้ง

เพื่อให้การดำเนินงานตาม โครงการแก้ไขปัญหาคความยากจน (กข.คจ.) เป็นไป ตามแนวทางปฏิบัติที่กรมการพัฒนาชุมชนส่งเสริม สนับสนุน รวมทั้งป้องกัน มิให้เกิด กรณีความเสียหายขึ้น โดยไม่ขัดหรือแย้งกับระเบียบของทางราชการ และเป็นไปตาม ระเบียบกระทรวงมหาดไทยว่าด้วยการบริหารและการใช้จ่ายเงินโครงการแก้ไขปัญหาค ความยากจน พ.ศ.๒๕๕๓ จึงได้มีแนวปฏิบัติของเจ้าหน้าที่ ดังนี้

ระดับจังหวัด

๑. ให้พัฒนาการจังหวัดกำกับให้หัวหน้ากลุ่มงาน พัฒนาการอำเภอ นักวิชาการพัฒนาชุมชนและพัฒนากรทุกคนได้ศึกษา และทำความเข้าใจในสาระสำคัญในระเบียบฯ พ.ศ.๒๕๕๑ และแนวทางปฏิบัติให้มีความชัดเจน

๒. ตระหนักในความสำคัญของงบประมาณตามโครงการ กข.คจ. ซึ่งเจ้าหน้าที่พัฒนาชุมชนทุกระดับต้องมีบทบาท และมีส่วนร่วมรับผิดชอบในการส่งเสริมสนับสนุนและติดตามดูแลให้คงอยู่และเกิดประโยชน์แก่ประชาชนกลุ่มเป้าหมายอย่างแท้จริง

๓. ไม่กระทำการใดๆ ในลักษณะเข้าไปสอดแทรก หรือแสวงหาประโยชน์จากงบประมาณของโครงการที่อาจส่งผลให้เกิดความเสียหายต่อโครงการ

๔. ตรวจสอบฐานะของเงินทุนในหมู่บ้านให้มีการบริหารจัดการและหมุนเวียนเป็นไปตามแนวทางและเป้าหมายของโครงการ หากพบความเสียหายหรือความไม่ถูกต้องให้หาแนวทางแก้ไขให้ถูกต้องโดยเร็ว

๕. จัดกิจกรรมเพื่อเพิ่มพูนความรู้ ความเข้าใจและทักษะเกี่ยวกับโครงการ กข.คจ. แก่เจ้าหน้าที่ทุกระดับ และตระหนักในหน้าที่รับผิดชอบ

๖. กำกับให้มีการมอบหมายการทำงานเมื่อมีการโยกย้ายโดยเคร่งครัดตามระเบียบวิธีการที่ราชการกำหนดไว้

๗. ให้เน้นย้ำในการใช้สมุดบันทึกสถานะหมู่บ้าน โครงการ กข.คจ. ประจำอำเภอ ดังนี้

๑) นำประเด็นเรื่อง สมุดบันทึกสถานะหมู่บ้าน โครงการ กข.คจ. ประจำอำเภอ กำหนดเป็นวาระเพื่อพิจารณาในที่ประชุมพัฒนาการอำเภอประจำเดือน และควรปฏิบัติเป็นประจำโดยเฉพาะอย่างยิ่งในช่วงระยะเวลาที่มีการโยกย้ายสับเปลี่ยนตำแหน่งหน้าที่

๒) เน้นย้ำให้พัฒนาการอำเภอปฏิบัติตามแนวทาง และขั้นตอนที่กำหนดไว้ในสมุดบันทึกสถานะหมู่บ้านโครงการ กข.คจ. ประจำอำเภอ ให้ครบถ้วน ถูกต้อง และสมบูรณ์ ต่อเนื่องเป็นปัจจุบัน ทั้ง ๑ ส่วน

๓) ให้ถือเป็นหน้าที่สำคัญของพัฒนาการจังหวัด หัวหน้ากลุ่มงาน นักวิชาการพัฒนาชุมชนจังหวัดในการนิเทศ และติดตามการดำเนินงาน โครงการ กข.คจ.ระดับอำเภอ ที่ต้องตรวจสอบการปฏิบัติของพัฒนาการอำเภอให้ถูกต้อง ครบถ้วน

๔) ในกรณีที่สำนักงานพัฒนาชุมชนอำเภอใด สมุดบันทึกสถานะหมู่บ้าน สูญหาย ขอให้พัฒนาการอำเภอ ตรวจสอบข้อเท็จจริงแล้วรายงานพัฒนาการจังหวัด ทราบ พร้อมทั้งจัดทำสมุดบันทึกสถานะของหมู่บ้าน กข.คจ. ขึ้นใช้แทนด้วย สำหรับกรณีอำเภอที่ใช้สมุดบันทึกสถานะของหมู่บ้าน กข.คจ.หมดแล้ว ให้เก็บไว้เป็นเอกสารสำคัญของการดำเนินงานโครงการ กข.คจ. ประจำอำเภอ แล้วจัดทำขึ้นใช้แทนต่อไป

๘. พิจารณาผลความสำเร็จหรือข้อบกพร่องเสียหาย ของโครงการ กข.คจ. ในการประเมินผลการปฏิบัติงานของเจ้าหน้าที่ผู้รับผิดชอบ

๙. ย้ำเน้นให้เจ้าหน้าที่ องค์กรและประชาชน ตระหนักในความสำคัญและ ทำความเข้าใจกระบวนการดำเนินงาน และมีส่วนร่วมทุกขั้นตอน

๑๐. สรุป วิเคราะห์ผล ปัญหาและอุปสรรคที่เกิดขึ้นให้ผู้ปฏิบัติและผู้เกี่ยวข้อง ทราบเพื่อแก้ไขปรับปรุง

๑๑. ให้ประสานความร่วมมือกับพนักงานอัยการ และพนักงานสอบสวน ในพื้นที่ดำเนินงานโครงการ กข.คจ. เมื่อเกิดกรณีความเสียหายเกี่ยวกับเงินทุนของโครงการขึ้น ดังนี้

๑) ประสานความร่วมมือเพื่อทำความเข้าใจเกี่ยวกับโครงการ กข.คจ. ในเบื้องต้น เพื่อนำไปสู่การช่วยเหลือ แนะนำ

๒) ขอรับคำแนะนำในแนวทาง และขั้นตอนการปฏิบัติตามข้อกำหนด เกี่ยวกับการดำเนินการทางคดีที่ถูกต้อง

๓) ขอความร่วมมือให้ความรู้ ความเข้าใจในแนวทาง และขั้นตอนปฏิบัติ ตามข้อกำหนดเกี่ยวกับการดำเนินการทางคดีที่ถูกต้อง ในโอกาสจัดการประชุม ฝึกอบรมเจ้าหน้าที่พัฒนาชุมชนตาม โอกาสและความเหมาะสม

ระดับอำเภอ / ตำบล

๑. การประชุมพัฒนากรประจำเดือน ให้กำหนดระเบียบวาระการประชุม เกี่ยวกับโครงการ กข.คจ. เพื่อแลกเปลี่ยนประสบการณ์ ปัญหา-อุปสรรค ข้อเสนอแนะ เพื่อนำเสนอที่ประชุมพัฒนากรอำเภอในระดับจังหวัด

๒. ให้สำนักงานพัฒนาชุมชนอำเภอ จัดทำคำสั่งอำเภอ โดยนายอำเภอเป็นผู้ลงนามในคำสั่งแต่งตั้งและมอบหมายเจ้าหน้าที่พัฒนาชุมชน (พัฒนากร) รับผิดชอบ หมู่บ้าน กข.คจ. ให้ชัดเจนครบถ้วน เพื่อผลในการสนับสนุน ติดตาม และกำกับดูแล ให้มีประสิทธิภาพ พร้อมทั้งปรับปรุงแก้ไขเพิ่มเติมให้มีความต่อเนื่องเป็นปัจจุบัน เมื่อมีการโยกย้ายสับเปลี่ยนหน้าที่ และให้แจ้งจังหวัดทราบด้วยทุกครั้ง

๓. ให้เจ้าหน้าที่พัฒนาชุมชนที่ติดตาม กำกับดูแลการพิจารณาอนุมัติเงินยืม ของคณะกรรมการ กข.คจ.หมู่บ้าน อย่างใกล้ชิด เพื่อให้มีความเหมาะสมและเป็นไปได้

๔. พัฒนากรผู้รับผิดชอบต้องให้ความสนใจในการประกอบอาชีพของ คราวเรือน ติดตามแนะนำช่วยเหลืออย่างต่อเนื่องและจริงจัง

๕. จัดประชุมระหว่างคณะกรรมการ กข.คจ.หมู่บ้าน และครัวเรือน เพื่อทบทวนเพิ่มพูนความรู้เป็นระยะๆ และเชิญหน่วยงาน/ผู้ประกอบการ ที่ประสบความสำเร็จในอาชีพ ร่วมชี้แจงข้อมูลด้วย

๖. ให้เจ้าหน้าที่พัฒนาชุมชนระดับอำเภอถือปฏิบัติในการใช้สมุดบันทึก สถานะหมู่บ้าน โครงการแก้ไขปัญหาคความยากจน (กข.คจ.) ประจำอำเภอ โดย

๑) ให้ใช้สมุดบันทึกสถานะฯ ประจำสำนักงานพัฒนาชุมชนอำเภอ โดยให้พัฒนาการอำเภอ ควบคุมดูแลรับผิดชอบการบันทึกข้อมูลและถือเป็นเอกสารทะเบียนข้อมูลราชการสำคัญตามโครงการ กข.คจ.

๒) ให้บันทึกข้อมูลหมู่บ้าน กข.คจ. ในความรับผิดชอบของสำนักงานพัฒนาชุมชนอำเภอให้เป็นปัจจุบัน

๓) ให้บันทึกข้อมูลหมู่บ้านทุกครั้งที่มีการโยกย้าย สับเปลี่ยนตำแหน่งหน้าที่หรือพื้นที่ของเจ้าหน้าที่พัฒนาชุมชนผู้รับผิดชอบหมู่บ้าน กข.คจ. โดยให้ถือว่าเป็นส่วนหนึ่งของการมอบหมายการงานด้วย

๔. ให้จัดทำเอกสารสรุปข้อมูลในระดับหมู่บ้านและครัวเรือนที่ประสบผลสำเร็จในลักษณะของกรณีตัวอย่างไว้ให้พร้อม และพิจารณาเป็นคราวๆ ไป ตามความสนใจเฉพาะพื้นที่

การติดตามการดำเนินงานโครงการ กข.คจ.

๑. ให้จังหวัดมอบหมายเจ้าหน้าที่ที่เกี่ยวข้องทุกระดับออกไปติดตามสนับสนุนอย่างต่อเนื่องจริงจัง

๒. ให้จังหวัดกำหนดให้มีคณะกรรมการติดตามผลและเจ้าหน้าที่รับผิดชอบในระดับจังหวัดเป็นการเฉพาะ เพื่อร่วมฝึกอบรมเตรียมความพร้อม นิเทศติดตาม ตรวจสอบ รวบรวมข้อมูล และรายงาน

๓. ให้เจ้าหน้าที่ทุกระดับกำหนดแผนการติดตาม ตรวจสอบอย่างต่อเนื่อง โดยเฉพาะหมู่บ้านที่ผลการตรวจสอบมีปัญหาข้อบกพร่อง เพื่อวิเคราะห์ผล ประเมินผล และแก้ไขข้อบกพร่อง

๔. ให้เจ้าหน้าที่การเงินและบัญชี สำนักงานพัฒนาชุมชนจังหวัด ตรวจสอบ และแนะนำการลงบัญชีของคณะกรรมการ กข.คจ.หมู่บ้าน ปีละ ๑ ครั้ง (ปีงบประมาณ) หรือให้เจ้าหน้าที่ของอำเภอช่วยตรวจสอบ แล้วรายงานผู้ว่าราชการจังหวัดทราบ

๕. การติดตาม นิเทศงานหมู่บ้าน กข.คจ. ของพัฒนาการจังหวัดและหัวหน้ากลุ่มงาน นักวิชาการ และพัฒนาการอำเภอ ให้ติดตามและตรวจสอบการจัดทำข้อมูลผลความก้าวหน้าโครงการ กข.คจ. ทุกครั้ง หากพบไม่มีการติดตั้งไว้ และ/หรือไม่มีการจัดแสดงรายการข้อมูลตามแนวทางที่กรมการพัฒนาชุมชนกำหนด ให้พิจารณาเร่งรัดและกำชับให้ดำเนินการให้ถูกต้องครบถ้วนโดยเร็ว

๖. ห้ามมิให้เจ้าหน้าที่พัฒนาชุมชน สอดแทรกเป็นผู้รับ-จ่ายเงินสดของเงินทุนหรือเงินที่ครัวเรือนได้รับหรือนำส่งคืนโดยเด็ดขาด หากพบว่ามีกรกระทำดังกล่าว กรมการพัฒนาชุมชนจะดำเนินการทางวินัยกับผู้เกี่ยวข้องทุกระดับ

การประชาสัมพันธ์ โครงการ กข.คจ.

๑. ประชาสัมพันธ์โครงการ กข.คจ. ให้องค์กร ผู้นำ และประชาชนในระดับพื้นที่ตลอดจนหน่วยงานที่เกี่ยวข้องได้รับรู้ รับทราบโดยทั่วถึง

๒. สนับสนุนการจัดทำป้ายชื่อหมู่บ้าน โครงการ กข.คจ. ป้ายทะเบียนครัวเรือนเป้าหมาย และป้ายโครงสร้างพร้อมรายชื่อคณะกรรมการ กข.คจ.หมู่บ้าน

๓. ประชาสัมพันธ์โครงการทางหอกระจายข่าวในหมู่บ้าน ประชาสัมพันธ์ต่อที่ประชุมระดับหมู่บ้าน/ตำบล/อำเภอ และประชาสัมพันธ์ต่อสื่อสารมวลชนต่างๆ ตามโอกาสและความเหมาะสม

การรายงาน

แนวทางการรายงาน (ตามระเบียบฯ พ.ศ. ๒๕๕๓ ข้อ ๒๖ และข้อ ๒๗)

๑. การรายงานภาวะหนี้สินและฐานะการเงินของครัวเรือนเป้าหมาย

๑.๑ ให้คณะกรรมการ กข.คจ.หมู่บ้าน รายงานภาวะหนี้สินและฐานะการเงินของครัวเรือนเป้าหมาย ให้อำเภอทราบเพื่อรายงานจังหวัด ปีละ ๒ ครั้ง ภายในวันที่ ๓๐ มีนาคม และวันที่ ๓๐ กันยายน ของทุกปี ตามแบบแนบท้ายระเบียบฯ

๑.๒ ให้อำเภอตรวจสอบความถูกต้อง ครบถ้วนของข้อมูลก่อนรายงานให้จังหวัดทราบ

๑.๓ ให้จังหวัดตรวจสอบความถูกต้อง ครบถ้วนของข้อมูลก่อนรายงานภาวะหนี้สินและฐานะการเงินโครงการ กข.คจ.ของหมู่บ้านเป้าหมาย ให้กรมการพัฒนาชุมชนทราบ ภายในวันที่ ๓๐ กันยายนของทุกปี ตามแบบแนบท้ายระเบียบฯ

๑.๔ สำหรับหมู่บ้านที่มีปัญหาเงินทุนไม่ครบถ้วน ขอให้จังหวัดร่วมกับคณะกรรมการ กข.คจ.หมู่บ้าน ได้แก้ไขปัญหาลแล้วรายงานผลสภาพปัญหาการบริหารเงินทุนโครงการ กข.คจ. ตามแบบแนบท้ายระเบียบฯ ให้กรมการพัฒนาชุมชนทราบ พร้อมกับการรายงานภาวะหนี้สินและฐานะการเงินของครัวเรือนเป้าหมาย

๒. การรายงานผลความก้าวหน้าการดำเนินงานโครงการ กข.คจ.

๒.๑ ให้อำเภอรายงานผลความก้าวหน้าการดำเนินงานโครงการ กข.คจ. ให้จังหวัด ปีละ ๑ ครั้ง ตามแบบแนบท้ายระเบียบฯ

๒.๒ ให้อำเภอตรวจสอบความถูกต้อง ครบถ้วนของข้อมูลก่อนรายงานให้จังหวัดทราบ

๒.๓ ให้จังหวัดตรวจสอบความถูกต้อง ครบถ้วนตามแบบรายงานฐานข้อมูลหมู่บ้านและครัวเรือนเป้าหมายโครงการแก้ไขปัญหาคความยากจน (กข.คจ.) ก่อนรายงานให้กรมการพัฒนาชุมชน ภายในวันที่ ๓๐ กันยายนของทุกปี

เอกสารที่เกี่ยวข้องในการดำเนินงานโครงการ กข.คจ.

๑. เอกสารและทะเบียนประกอบการดำเนินงานตามโครงการ กข.คจ.

๑.๑ สมุดบัญชีทะเบียนครัวเรือนยากจนเป้าหมาย (เล่มสีม่วง)

เป็นเอกสารที่ใช้รวบรวมรายชื่อ และข้อมูลของครัวเรือนเป้าหมายของแต่ละหมู่บ้าน แสดงข้อมูล ๒ ลักษณะ คือ

- ๑) ข้อมูลหลักของครัวเรือนเป้าหมาย
- ๒) ข้อมูลการขี้มเงินของครัวเรือนเป้าหมาย แสดงข้อมูลการขี้มเงินในแต่ละรอบของครัวเรือนเป้าหมาย

๑.๒ เอกสารประกอบการขี้มเงินของครัวเรือนเป้าหมาย ประกอบด้วย

- ๑) แบบเสนอโครงการ ของครัวเรือนเป้าหมาย
- ๒) แบบขี้มเงิน ของครัวเรือนเป้าหมาย
- ๓) แบบสัญญาขี้มเงินทุน ของครัวเรือนเป้าหมาย
- ๔) แบบรับเงินขี้ม ของครัวเรือนเป้าหมาย

๑.๓ ใบเสร็จรับเงิน หรือแบบรับคืนเงินขี้ม จากครัวเรือนเป้าหมาย

เป็นหลักฐานการรับคืนเงินจากครัวเรือนเป้าหมาย โดยออกใบรับคืนเงินขี้ม ให้ครัวเรือนเป้าหมายที่มีการชำระคืนเงินขี้มทุกครั้ง

๑.๔ สมุดบันทึกครัวเรือนเป้าหมาย

เป็นแบบสำหรับให้ครัวเรือนเป้าหมายที่ได้รับอนุมัติขี้มเงินไปประกอบอาชีพบันทึก โดยให้พัฒนาการและคณะกรรมการ กข.คจ.หมู่บ้าน ติดตามให้คำแนะนำการบันทึกข้อมูลให้ถูกต้องเป็นปัจจุบัน พร้อมรับการตรวจได้ทันที

๑.๕ สมุดบันทึกสถานะหมู่บ้านโครงการ กข.คจ. ประจำอำเภอ

ใช้เป็นเครื่องมือในการสนับสนุนการดำเนินงานตามโครงการของพัฒนาการอำเภอ ให้เป็นไปด้วยความเรียบร้อยและเกิดประสิทธิภาพสูงสุด

- ประกอบด้วยข้อมูล ๓ ส่วน ได้แก่

ส่วนที่ ๑ การบันทึกข้อมูลทะเบียนหมู่บ้านโครงการ กข.คจ.

ส่วนที่ ๒ การบันทึกการส่งมอบและรับมอบเงินทุนหมู่บ้าน กข.คจ. ในความรับผิดชอบของเจ้าหน้าที่พัฒนาชุมชน เมื่อมีการโยกย้ายสับเปลี่ยนตำแหน่งเจ้าหน้าที่

ส่วนที่ ๓ การบันทึกข้อมูลและสถานะของหมู่บ้าน ประกอบการส่งมอบและรับมอบตามส่วนที่ ๒ และการรายงานบันทึกการส่งมอบและรับมอบดังกล่าวให้จังหวัดทราบ

- ให้บันทึกข้อมูลทุกครั้งที่มีการโยกย้าย สับเปลี่ยนตำแหน่งหน้าที่ และ/หรือพื้นที่ของเจ้าหน้าที่ผู้รับผิดชอบหมู่บ้านโครงการ กข.คจ. ได้แก่ พัฒนาการอำเภอ พัฒนาการ โดยถือเป็นส่วนหนึ่งของการมอบหมายการงานของเจ้าหน้าที่พัฒนาชุมชนในระดับอำเภอ

๑.๖ แบบมอบหมายงาน ของคณะกรรมการ กข.คจ.หมู่บ้าน ให้จัดทำขึ้น ทุกครั้งที่มีการส่งมอบงานระหว่างคณะกรรมการ กข.คจ.หมู่บ้านชุดเดิม และคณะกรรมการ กข.คจ.หมู่บ้าน ที่ได้รับแต่งตั้งใหม่

๑.๗ บันทึกการประชุมคณะกรรมการ กข.คจ. หมู่บ้าน ให้จัดทำขึ้นไว้ทุกครั้ง ที่มีการประชุม เพื่อเป็นหลักฐานสำหรับอ้างอิงและการตรวจสอบ

๒. บัญชีการเงินโครงการ กข.คจ.

๒.๑ บัญชีคุมเงินฝากธนาคาร (สีเขียว)

๒.๒ บัญชีคุมลูกหนี้ (สีเหลือง)

ให้จัดทำบัญชีให้ถูกต้อง ครบถ้วน และเป็นปัจจุบัน สามารถตรวจสอบได้

๓. เอกสารประกอบอื่นๆ ที่ใช้ในการจัดเก็บข้อมูล และประชาสัมพันธ์โครงการ เช่น

๓.๑ ข้อมูลผลความก้าวหน้าโครงการ กข.คจ.หมู่บ้าน

๓.๒ แบบตัวอย่าง “ป้ายทะเบียนครัวเรือนเป้าหมาย”

๓.๓ แบบตัวอย่าง “โครงสร้างและรายชื่อคณะกรรมการ กข.คจ.หมู่บ้าน”

๓.๔ แบบตัวอย่าง “ป้ายชื่อหมู่บ้านโครงการแก้ไขปัญหาคความยากจน”

การประเมินผลการพัฒนากิจกรรมหมู่บ้าน กข.คจ.

แนวทางการประเมินผลการพัฒนากิจกรรมหมู่บ้าน กข.คจ.

๑. ให้เจ้าหน้าที่ผู้รับผิดชอบ ทำการประเมินการพัฒนากิจกรรมหมู่บ้าน กข.คจ. ปี ละ ๑ ครั้ง ภายในเดือนกันยายนของทุกปี ตามแบบสำรวจข้อมูลการดำเนินงานโครงการ กข.คจ. เพื่อประเมินผลการพัฒนากิจกรรมหมู่บ้าน กข.คจ. ทั้งนี้ เจ้าหน้าที่ที่สามารถดาวน์โหลดแบบสำรวจฯ ได้ทางเว็บไซต์สำนักพัฒนาทุนและองค์การการเงินชุมชน

๒. ให้ทีมงานพัฒนาชุมชนอำเภอ เป็นผู้ประมวลผลข้อมูลตามจำนวนหมู่บ้าน เป้าหมายที่ได้รับการสนับสนุนเงินทุนของอำเภอในแบบสรุปข้อมูลที่กรมการพัฒนาชุมชนกำหนดให้

๓. ให้อำเภอนำผลการประเมินบันทึกลงในแบบรายงานฐานข้อมูลหมู่บ้าน และครัวเรือนเป้าหมายโครงการแก้ไขปัญหาคความยากจน (กข.คจ.) โดยให้บันทึกผลการประเมิน ลงในช่องระดับการพัฒนาหมู่บ้านตามแบบรายงานดังกล่าว

๔. ให้อำเภอตรวจสอบความถูกต้อง ครบถ้วนของข้อมูลก่อนส่งให้จังหวัด

๕. ให้จังหวัดสรุปผลการประเมินฯ ในภาพรวมของจังหวัด และตรวจสอบความถูกต้องของข้อมูล ตามแบบสรุปผลการประเมินฯ และแบบรายงานฐานข้อมูลหมู่บ้านและครัวเรือนเป้าหมายโครงการแก้ไขปัญหาคความยากจน (กข.คจ.) ในช่องระดับการพัฒนา ให้ข้อมูลครบถ้วนถูกต้องตรงตามความเป็นจริง

ผู้จัดเก็บข้อมูลและผู้ให้ข้อมูล

๑. ผู้จัดเก็บข้อมูล ได้แก่ เจ้าหน้าที่พัฒนาชุมชน(พัฒนากร) ผู้รับผิดชอบพื้นที่ดำเนินโครงการ กข.คจ. ที่กำหนด

๒. ผู้ให้ข้อมูล ได้แก่ คณะกรรมการ กข.คจ.หมู่บ้าน ที่เป็นผู้รับผิดชอบการบริหารจัดการเงินทุนของหมู่บ้าน กข.คจ. ร่วมกันให้ข้อมูลแก่พัฒนากรผู้จัดเก็บข้อมูล ในลักษณะการสอบถามประกอบการสัมภาษณ์

การดำเนินงานเครือข่ายหมู่บ้าน กข.คจ.

แนวทางการจัดตั้งเครือข่ายหมู่บ้าน กข.คจ.

๑. ให้จังหวัดทบทวนและส่งเสริมการจัดตั้งเครือข่ายหมู่บ้าน กข.คจ.ระดับตำบล ระดับอำเภอ และระดับจังหวัด
๒. การจัดตั้งเครือข่ายหมู่บ้าน กข.คจ. ระดับตำบล และระดับอำเภอ ให้เป็นไปตามความเหมาะสมของแต่ละพื้นที่

โครงสร้างเครือข่ายหมู่บ้าน กข.คจ.

๑. เครือข่ายหมู่บ้าน กข.คจ.ระดับตำบล (นายอำเภอเป็นผู้แต่งตั้ง) ประกอบด้วย ประธานคณะกรรมการ กข.คจ.หมู่บ้านทุกหมู่บ้าน
๒. เครือข่ายหมู่บ้าน กข.คจ.ระดับอำเภอ (นายอำเภอเป็นผู้แต่งตั้ง) ประกอบด้วย ประธานเครือข่ายหมู่บ้าน กข.คจ.ระดับตำบลทุกตำบล และผู้แทนเครือข่ายหมู่บ้าน กข.คจ.ระดับตำบลๆ ละ ๑ คน
๓. เครือข่ายหมู่บ้าน กข.คจ.ระดับจังหวัด (ผู้ว่าราชการจังหวัดเป็นผู้แต่งตั้ง) ประกอบด้วย ประธานเครือข่ายหมู่บ้าน กข.คจ.อำเภอทุกอำเภอ และผู้แทนเครือข่ายหมู่บ้าน กข.คจ.ระดับอำเภอๆ ละ ๑ คน

องค์ประกอบคณะกรรมการเครือข่ายหมู่บ้าน กข.คจ. ทั้ง ๓ ระดับ (ระดับตำบล อำเภอ และจังหวัด) ประกอบด้วย

๑. ประธานเครือข่าย
๒. รองประธานเครือข่าย
๓. เลขานุการ
๔. ผู้ช่วยเลขานุการ
๕. กรรมการอื่นๆ ตามความจำเป็นและเหมาะสม

อำนาจหน้าที่

๑. ให้คณะกรรมการเครือข่ายหมู่บ้าน กข.คจ. มีหน้าที่ในการส่งเสริมความเข้มแข็งของหมู่บ้าน กข.คจ. สนับสนุนและประสานการดำเนินงานกับหน่วยงานที่เกี่ยวข้อง
๒. รายงานผลการดำเนินงาน โดย
 - คณะกรรมการเครือข่ายหมู่บ้าน กข.คจ.ระดับตำบล และอำเภอ รายงานผลให้นายอำเภอทราบ
 - คณะกรรมการเครือข่ายหมู่บ้าน กข.คจ.ระดับจังหวัด รายงานให้ผู้ว่าราชการจังหวัดทราบ
๓. ปฏิบัติหน้าที่อื่นๆ ตามที่ได้รับมอบหมาย