

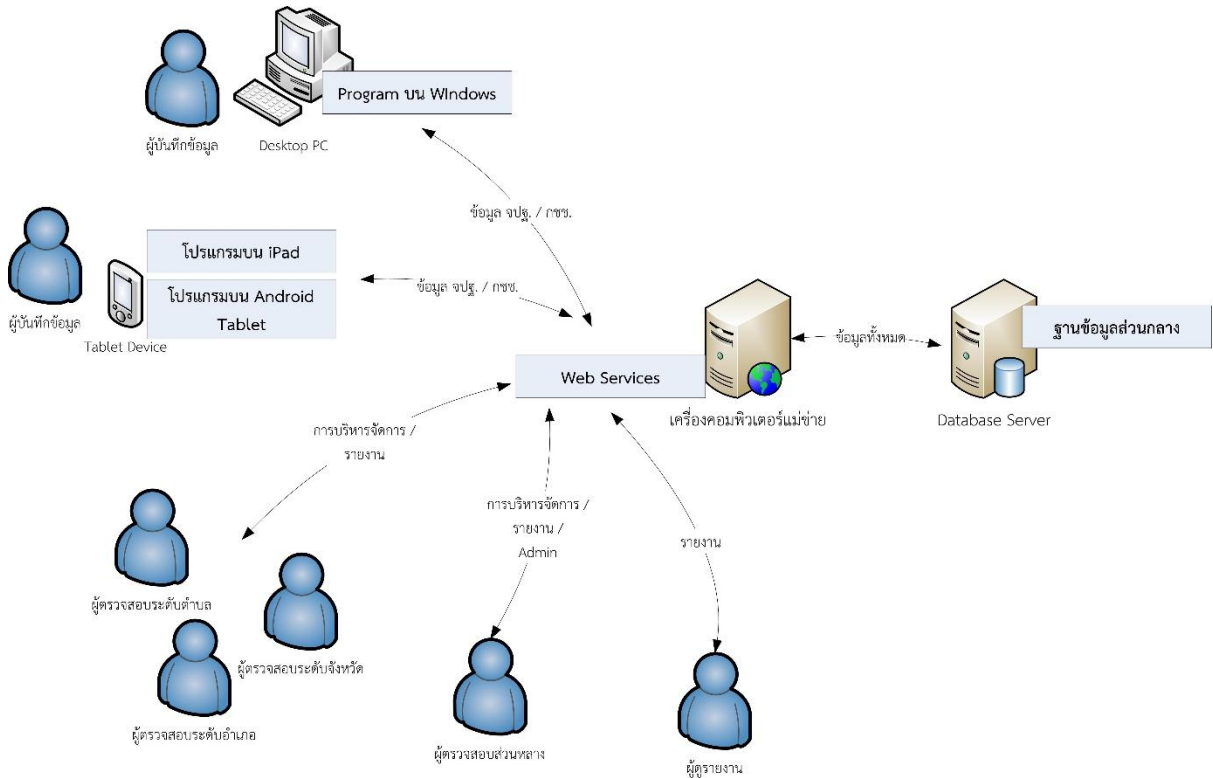
คู่มือโปรแกรมบันทึกและประมวลผล
ข้อมูล จปฐ. และข้อมูลพื้นฐาน ปี 2560 - 2564



กรมการพัฒนาชุมชน
กระทรวงมหาดไทย

1 แนวคิดการพัฒนาโปรแกรม

แนวทางการพัฒนาระบบประมวลผลข้อมูล จปฐ. และข้อมูลพื้นฐาน ของปี พ.ศ. 2560 - 2564 ได้ถูกออกแบบมาให้สนับสนุนการทำงานของผู้ใช้ในแต่ละหน้าที่การทำงานให้ใช้งานได้สะดวกรวดเร็วที่สุด เป็นการผสมผสานข้อดีของการทำงานทั้งโหมดออนไลน์และโหมดออฟไลน์เข้าด้วยกัน ผู้บันทึกข้อมูลที่อยู่ในพื้นที่ห่างไกลและไม่มีอินเทอร์เน็ตก็สามารถทำการบันทึกข้อมูลได้ ส่วนผู้บันทึกข้อมูลที่อยู่ในพื้นที่ที่มีอินเทอร์เน็ตก็สามารถทำงานในโหมดออนไลน์เพื่อเชื่อมต่อข้อมูลขึ้นระบบได้ทันที ผู้ตรวจสอบข้อมูลสามารถดูข้อมูลที่อยู่บนเครื่องคอมพิวเตอร์แม่ข่ายได้ทันทีตลอดเวลา



1.1 คุณลักษณะของระบบ

- ข้อมูลในระบบทุกอย่างจะถูกจัดเก็บที่ฐานข้อมูลกลาง ทำให้ผู้ใช้สามารถเรียกดูรายงานของข้อมูลของทั้งประเทศที่ถูกอัปโหลดขึ้นเครื่องคอมพิวเตอร์แม่ข่ายได้ทันทีตลอดเวลา
- การอัปโหลดข้อมูลจากพื้นที่ต่าง ๆ ทั่วประเทศ ไปที่ฐานข้อมูลกลางโดยตรงผ่านเครือข่ายอินเทอร์เน็ต ทำให้การรวบรวมข้อมูลทำได้อย่างรวดเร็ว ไม่ต้องดำเนินการจัดเก็บตามระดับพื้นที่ขึ้นมาจากส่วนท้องถิ่นถึงส่วนกลาง
- มีเวลาตรวจสอบและแก้ไขข้อมูลเชิงลึกมากขึ้น เนื่องจากข้อมูลถูกจัดเก็บที่ฐานข้อมูลกลาง ทำให้สามารถตรวจสอบข้อมูลได้ทันทีตลอดเวลา
- โปรแกรมมีการตรวจสอบข้อมูลเบื้องต้นที่กรอกโดยผู้บันทึก เพื่อป้องกันความผิดพลาดหรือความไม่สมบูรณ์ของข้อมูล รวมทั้งการป้องกันความซ้ำกันของข้อมูล
- ผู้ใช้สามารถทำงานได้จากหลายคอมพิวเตอร์และอุปกรณ์ Tablet

1.2 ผู้ใช้งานระบบ

ผู้ใช้งานระบบแยกออกตามหน้าที่ดังนี้

- **ผู้ดูแลระบบ**
มีหน้าที่ดูแลระบบ จัดการตั้งค่าการใช้งานระบบ และจัดการอนุมัติสิทธิ์ของผู้ใช้
- **ผู้ตรวจสอบข้อมูล**
เป็นผู้ใช้ของกรมพัฒนาชุมชน มีหน้าที่ตรวจสอบความถูกต้องของข้อมูลที่ถูกบันทึกโดยผู้บันทึกข้อมูล โดยจะมีผู้ตรวจสอบข้อมูลที่ระดับตำบล อำเภอ จังหวัด และส่วนกลาง ผู้ตรวจสอบข้อมูลสามารถเรียกดูรายงานต่าง ๆ ได้ตามพื้นที่ที่รับผิดชอบของตนเอง
- **ผู้บันทึกข้อมูล**
เป็นผู้ใช้ที่มีหน้าที่บันทึกข้อมูลจากเล่มแบบสอบถามเข้าในโปรแกรม และอัปโหลดข้อมูลขึ้นไปที่เครื่องคอมพิวเตอร์แม่ข่าย ผู้บันทึกข้อมูลจะสามารถทำการบันทึกและอัปโหลดข้อมูลได้เฉพาะพื้นที่ที่ตนเองรับผิดชอบเท่านั้น
- **ผู้ดูรายงาน**
เป็นผู้ใช้ที่ต้องการดูเพียงรายงานด้านต่าง ๆ จากข้อมูล จปฐ. และข้อมูลพื้นฐานที่จัดเก็บเข้ามา ผู้ดูรายงานไม่สามารถเรียกดูข้อมูลหรือแก้ไขข้อมูลแบบสอบถามได้ ซึ่งอาจอยู่ในหน่วยงานนอกกรมพัฒนาชุมชน มีหน้าที่ดูรายงานประเภทต่าง ๆ เท่านั้น ไม่สามารถบันทึกหรือแก้ไขข้อมูลได้

1.3 องค์ประกอบของระบบ

- โปรแกรมบันทึกและประมวลผลข้อมูล จปฐ. และข้อมูลพื้นฐาน บนเครื่องคอมพิวเตอร์ PC ที่ใช้ระบบปฏิบัติการ Windows

ผู้ใช้งาน	ผู้บันทึกข้อมูล
ฟังก์ชันการใช้งาน	ใช้กรอกข้อมูล จปฐ. และข้อมูลพื้นฐาน
	สามารถกรอกข้อมูลได้ ในโหมด Offline โดยไม่ต้องเชื่อมต่ออินเทอร์เน็ตตลอดเวลา
	สามารถ Upload ข้อมูลไปที่เครื่องคอมพิวเตอร์แม่ข่าย เมื่อเชื่อมต่ออินเทอร์เน็ต
	ผู้ใช้สามารถส่งลงทะเบียนสร้างบัญชีผู้ใช้ได้จากโปรแกรม และสามารถนำเข้าบัญชีผู้ใช้สำหรับเครื่องคอมพิวเตอร์ที่ไม่สามารถเชื่อมต่ออินเทอร์เน็ตเพื่อลงทะเบียนผู้ใช้
	สามารถดูรายงานสรุปของครัวเรือนสำหรับข้อมูล จปฐ. และข้อมูลพื้นฐาน
	สามารถส่งออกข้อมูล/นำเข้าข้อมูลระหว่างเครื่องคอมพิวเตอร์
หมายเหตุ	การใช้งานโปรแกรมครั้งแรกต้องเชื่อมต่ออินเทอร์เน็ต

- โปรแกรมบันทึกและประมวลผลข้อมูล จปฐ. และข้อมูลพื้นฐาน บนอุปกรณ์ Tablet ที่ใช้ระบบปฏิบัติการ Android และ iOS

ผู้ใช้งาน	ผู้บันทึกข้อมูล
ฟังก์ชันการใช้งาน	ใช้กรอกข้อมูล จปฐ. และข้อมูลพื้นฐาน
	สามารถกรอกข้อมูลได้ ในโหมด Offline โดยไม่ต้องเชื่อมต่ออินเทอร์เน็ตตลอดเวลา
	สามารถ Upload ข้อมูลไปที่เครื่องคอมพิวเตอร์แม่ข่าย เมื่อเชื่อมต่ออินเทอร์เน็ต
	ผู้ใช้สามารถส่งลงทะเบียนสร้างบัญชีผู้ใช้ได้จากโปรแกรม แต่โปรแกรมต้องเชื่อมต่ออินเทอร์เน็ตเวลาลงทะเบียน
	สามารถดูรายงานสรุปของครัวเรือนสำหรับ จปฐ.
หมายเหตุ	การใช้งานโปรแกรมครั้งแรกต้องเชื่อมต่ออินเทอร์เน็ต
	ไม่สามารถส่งออก/นำเข้าข้อมูลได้

- โปรแกรมบันทึกและประมวลผลข้อมูล จปฐ. และข้อมูลพื้นฐาน ผ่าน Web Application

ผู้ใช้งาน	ผู้ใช้งานส่วนกลาง, ระดับจังหวัด, ระดับอำเภอ, ระดับตำบล, ผู้บันทึก, ผู้ดูรายงาน
ฟังก์ชันการใช้งาน	ใช้กรอกข้อมูล จปฐ. และข้อมูลพื้นฐาน
	ทำงานในโหมด Online ตลอดเวลา ข้อมูลถูกบันทึกเข้าเครื่องคอมพิวเตอร์แม่ข่ายทันที
	สามารถตรวจสอบความถูกต้องของข้อมูลเชิงลึก ได้ตามสิทธิ์ผู้ใช้
	ผู้ใช้สามารถส่งลงทะเบียนสร้างบัญชีผู้ใช้ได้จากโปรแกรม แต่โปรแกรมต้องเชื่อมต่ออินเทอร์เน็ตเวลาลงทะเบียน
	สามารถดูรายงานละเอียด ได้ตามสิทธิ์ผู้ใช้
หมายเหตุ	การใช้งานโปรแกรมต้องเชื่อมต่ออินเทอร์เน็ต
	ไม่สามารถส่งออก/นำเข้าข้อมูลได้

- Web Services บนเครื่องคอมพิวเตอร์แม่ข่าย
มีหน้าที่รับ/ส่งข้อมูลทุกอย่างระหว่างเครื่องคอมพิวเตอร์แม่ข่ายและโปรแกรมต่าง ๆ ที่อยู่บนเครื่องคอมพิวเตอร์ PC, อุปกรณ์ Tablet รวมทั้ง Web Application ตัว Web Services ยังมีส่วนที่ทำหน้าที่ประมวลผลข้อมูลที่ได้รับเข้ามาก่อนที่จะส่งไปจัดเก็บที่เครื่องคอมพิวเตอร์แม่ข่ายฐานข้อมูล
- เครื่องคอมพิวเตอร์แม่ข่ายฐานข้อมูล (Database Server)
มีหน้าที่รับข้อมูลจาก Web Services บนเครื่องคอมพิวเตอร์แม่ข่าย แล้วจัดเก็บข้อมูลลงในระบบฐานข้อมูลเพื่อใช้งานได้อย่างมีประสิทธิภาพ

2 การติดตั้งโปรแกรมบันทึกและประมวลผล

2.1 การติดตั้งโปรแกรมสำหรับเครื่องคอมพิวเตอร์ PC

โปรแกรมบนเครื่องคอมพิวเตอร์ PC เหมาะกับผู้บันทึกที่ต้องทำงานในพื้นที่ที่ไม่มีการเชื่อมต่ออินเทอร์เน็ตอยู่ตลอดเวลา ผู้บันทึกสามารถบันทึกข้อมูลในโปรแกรมในโหมดออฟไลน์ก่อนที่จะอัปโหลดข้อมูลขึ้นเครื่องคอมพิวเตอร์เมื่อยามที่มีการเชื่อมต่ออินเทอร์เน็ต หรือผู้บันทึกสามารถส่งออกข้อมูลที่ถูกรับบันทึกในโปรแกรมในโหมดออฟไลน์เพื่อนำเข้าข้อมูลที่เครื่องคอมพิวเตอร์เครื่องอื่นที่เชื่อมต่ออินเทอร์เน็ตเพื่ออัปโหลดข้อมูลขึ้นเครื่องคอมพิวเตอร์เมื่อยาม

2.1.1 คุณสมบัติของเครื่องคอมพิวเตอร์ PC

เครื่องคอมพิวเตอร์ที่จะสามารถติดตั้งโปรแกรมบันทึกข้อมูล จปฐ. และข้อมูลพื้นฐานได้ ต้องมีคุณสมบัติดังนี้

- ใช้ระบบปฏิบัติการ Windows XP Service 3 หรือใหม่กว่า
- มีหน่วยความจำ RAM อย่างน้อย 2 GB (แนะนำ 4 GB)
- มีพื้นที่ว่างบนฮาร์ดดิสก์ อย่างน้อย 2 GB

2.1.2 ข้อกำหนดเบื้องต้น

เพื่อให้โปรแกรมสามารถทำงานได้ตามข้อกำหนดที่กรมพัฒนาชุมชนระบุไว้ โปรแกรมจะต้องมีการติดตั้งซอฟต์แวร์พื้นฐานดังต่อไปนี้

- Microsoft .NET Framework 4.0
เป็น Framework พื้นฐานที่โปรแกรมบันทึกและประมวลผลใช้ เพื่อให้ทำงานบนระบบปฏิบัติการ Windows โดยปกติแล้วเครื่องคอมพิวเตอร์ส่วนใหญ่จะมีการติดตั้งอยู่แล้ว
- Microsoft SQL Server 2008R2 Express
ใช้เพื่อจัดเก็บข้อมูลเมื่อโปรแกรมทำงานในโหมดออฟไลน์อย่างมีประสิทธิภาพ
- SAP Crystal Report Runtime
ใช้เพื่อทำการสร้างรายงานจากข้อมูลที่จัดเก็บอยู่ในโปรแกรม

เพื่ออำนวยความสะดวกให้กับผู้ใช้ โปรแกรมติดตั้งจะทำการตรวจสอบระบบและทำการติดตั้งซอฟต์แวร์พื้นฐานที่ต้องการให้กับผู้ใช้ ก่อนที่

2.1.3 ขั้นตอนการติดตั้ง

2.2 การติดตั้งโปรแกรมสำหรับอุปกรณ์ Tablet บนระบบปฏิบัติการ Android

2.2.1 คุณสมบัติของอุปกรณ์ Tablet บนระบบปฏิบัติการ Android

อุปกรณ์ Tablet ที่จะติดตั้งโปรแกรมบันทึกข้อมูล จปฐ. และข้อมูลพื้นฐานได้ ควรมีคุณสมบัติดังนี้

- อุปกรณ์ Tablet ควรมีขนาดหน้าจออย่างน้อย 8 นิ้ว เพื่อให้อ่านตัวหนังสือและข้อความได้ชัดเจน
- ใช้ระบบปฏิบัติการ Android OS รุ่น 4.1 หรือใหม่กว่า
- มีหน่วยความจำอย่างน้อย 2 GB เพื่อติดตั้งและเก็บข้อมูล

2.3 การติดตั้งโปรแกรมสำหรับอุปกรณ์ iPad บนระบบปฏิบัติการ iOS

2.3.1 คุณสมบัติของอุปกรณ์ Tablet บนระบบปฏิบัติการ iOS

อุปกรณ์ iPad ที่จะติดตั้งโปรแกรมบันทึกข้อมูล จปฐ. และข้อมูลพื้นฐานได้ ควรมีคุณสมบัติดังนี้

- ใช้ระบบปฏิบัติการ iOS รุ่น 8.0 หรือใหม่กว่า
- มีหน่วยความจำอย่างน้อย 2 GB เพื่อติดตั้งและเก็บข้อมูล

3 การลงทะเบียนผู้ใช้

ก่อนที่ผู้ใช้จะสามารถเข้าใช้งานโปรแกรมได้ ไม่ว่าจะ เป็นโปรแกรมบนเครื่องคอมพิวเตอร์ PC หรือโปรแกรมบนอุปกรณ์ Tablet หรือโปรแกรม Web Application ผู้ใช้จะต้องมีบัญชีผู้ใช้เพื่อใช้เข้าสู่ระบบ บัญชีผู้ใช้สามารถสร้างได้ 2 วิธี

1. ผู้ใช้สามารถลงทะเบียนขอสร้างบัญชีได้ด้วยตนเอง
ผู้ใช้จะต้องดำเนินการลงทะเบียนบัญชีผู้ใช้จากในโปรแกรม ผู้ใช้ต้องเลือกหน้าที่ผู้ใช้งาน และพื้นที่รับผิดชอบระหว่างที่ทำการลงทะเบียน รายละเอียดจะถูกอธิบายในหัวข้อนี้
2. ผู้ใช้ Administrator สามารถสร้างบัญชีให้ผู้ใช้
ผู้ใช้สามารถนำ ชื่อบัญชีผู้ใช้ และ รหัสผ่าน ที่ได้จาก Administrator ใช้เข้าสู่ระบบได้ทันที ผู้ใช้จะถูกกำหนดหน้าที่ผู้ใช้งาน และพื้นที่รับผิดชอบมาให้แล้ว

3.1 หน้าที่ผู้ใช้งานโปรแกรม

ผู้ใช้งานโปรแกรมถูกจำแนกเป็นหน้าที่ต่าง ๆ ดังนี้

- ผู้บันทึกข้อมูล
เป็นผู้ใช้ที่มีหน้าที่กรอกข้อมูลจากเล่ม จปฐ. หรือ กขช. ๒๐ เข้าไปในโปรแกรม สามารถกรอกข้อมูลแก้ไขข้อมูล ดูรายงานคร่าวๆ ผู้บันทึกสามารถจัดการข้อมูลที่อยู่ในพื้นที่ที่ตนเองมีสิทธิ์เท่านั้น เช่น ผู้บันทึกที่มีสิทธิ์จัดการข้อมูลของตำบลบางเมือง จะไม่สามารถจัดการข้อมูลของตำบลเทพารักษ์ได้
- ผู้ตรวจสอบข้อมูล
เป็นผู้ใช้ภาครัฐที่มีหน้าที่ตรวจสอบความถูกต้องของข้อมูลที่ผู้บันทึกกรอกเข้ามาในระบบ และติดตามความคืบหน้าและความสมบูรณ์ของข้อมูลในระบบ ผู้ตรวจสอบข้อมูลจะมีที่ระดับต่าง ๆ ดังนี้
 - ผู้ตรวจสอบข้อมูลระดับจังหวัด
เป็นผู้ตรวจสอบข้อมูลที่อยู่ภายใต้จังหวัดที่มีความรับผิดชอบ
 - ผู้ตรวจสอบข้อมูลระดับอำเภอ
เป็นผู้ตรวจสอบข้อมูลที่อยู่ภายใต้อำเภอที่มีความรับผิดชอบ
 - ผู้ตรวจสอบข้อมูลระดับตำบล
เป็นผู้ตรวจสอบข้อมูลที่อยู่ภายใต้ตำบลที่มีความรับผิดชอบ
- ผู้รายงาน
เป็นผู้ใช้ภาครัฐที่ต้องการดูรายงานต่าง ๆ เท่านั้น แต่ไม่มีสิทธิ์ในการจัดการแก้ไขข้อมูล

3.2 พื้นที่รับผิดชอบในการใช้งานโปรแกรม

เมื่อผู้ใช้ขอลงทะเบียนผู้ใช้ด้วยตนเอง ผู้ใช้จะต้องเลือกพื้นที่รับผิดชอบของตนเองด้วย

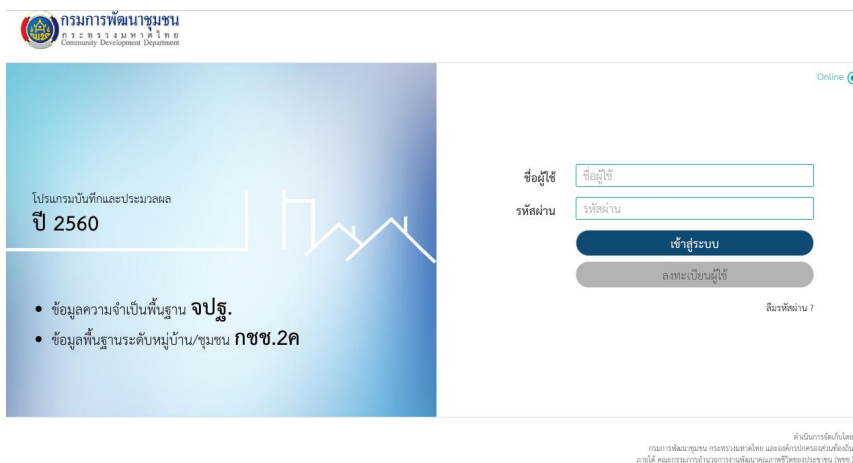
- ระดับจังหวัด
ผู้ใช้ที่มีพื้นที่รับผิดชอบระดับจังหวัด ผู้ใช้จะต้องเลือกจังหวัดที่ตนเองรับผิดชอบ
- ระดับอำเภอ
ผู้ใช้ที่มีพื้นที่รับผิดชอบระดับอำเภอ ผู้ใช้จะต้องเลือกจังหวัด และอำเภอที่ตนเองรับผิดชอบ
- ระดับตำบล
ผู้ใช้ที่มีพื้นที่รับผิดชอบระดับตำบล ผู้ใช้จะต้องเลือกจังหวัด อำเภอ และตำบลที่ตนเองรับผิดชอบ

ผู้ใช้สามารถเลือกพื้นที่รับผิดชอบได้มากกว่า 1 พื้นที่ที่ระดับเดียวกัน เช่น ตำบลบางเมือง และตำบลเทพารักษ์ แต่ไม่สามารถเลือกระดับพื้นที่ที่ต่างกันได้ เช่น อำเภอบางพลี และตำบลบางเมืองในอำเภอเมือง


3.3 การเข้าใช้งานระบบ

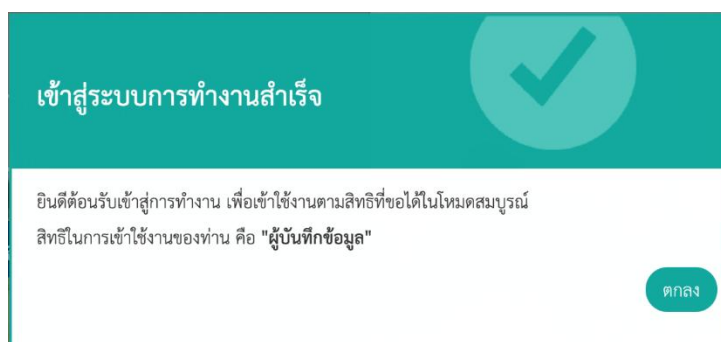
ผู้ใช้งานสามารถเข้าใช้งานระบบได้ตามขั้นตอน ดังต่อไปนี้

1. เปิด Web Browser พิมพ์ <http://ebmn.cdd.go.th> จะได้หน้าจอดังนี้



รูป 3.1 หน้าจอเข้าสู่ระบบ

2. ใส่ “ชื่อผู้ใช้งาน” โดยใช้เลขที่บัตรประจำตัวประชาชน และใส่ “รหัสผ่าน” ที่ตั้งไว้ แล้วกดปุ่ม  จะเห็นข้อความต้อนรับพร้อมทั้งแสดงหน้าที่ของผู้ใช้ หากเข้าสู่ระบบได้สำเร็จ



รูป 3.2 หน้าจอต้อนรับเมื่อเข้าสู่ระบบสำเร็จ

หมายเหตุ หากเข้าสู่ระบบไม่สำเร็จ โปรแกรมจะแสดงข้อผิดพลาด ให้ผู้ใช้ได้ทำการแก้ไขและพยายามเข้าสู่ระบบอีกครั้ง หากยังแก้ไขไม่สำเร็จให้ติดต่อเจ้าหน้าที่ผู้ดูแลระบบในพื้นที่

3. เมื่อกดปุ่ม **ตกลง** ในหน้าต้อนรับเข้าสู่ระบบ ผู้ใช้จะเห็นหน้าจอเพื่อให้เลือกว่าจะดำเนินการ “ข้อมูลความจำเป็นพื้นฐาน จปฐ.” หรือ “ข้อมูลพื้นฐานระดับหมู่บ้าน กชช. 2ค” กดปุ่ม **เลือก** ได้หัวข้อที่ต้องการทำงาน

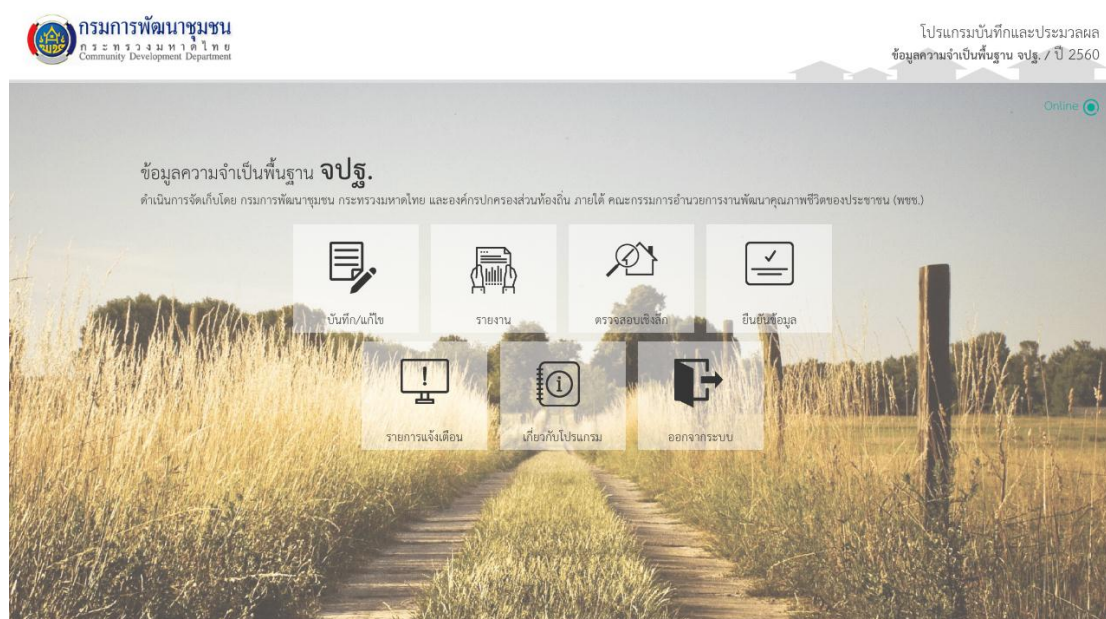


รูป 3.3 หน้าจอเลือกประเภทข้อมูลที่ต้องการทำงาน

ผู้ใช้งานสามารถเลือกทำงานได้ทั้ง ข้อมูล จปฐ. และ ข้อมูลพื้นฐานระดับหมู่บ้าน กชช. 2ค โดยใช้บัญชีผู้ใช้งานและรหัสผ่านเดียวกัน

การเข้าใช้งานระบบข้อมูลความจำเป็นพื้นฐาน จปฐ.

เมื่อผู้ใช้เลือก “ข้อมูลความจำเป็นพื้นฐาน จปฐ.” หลังจากเข้าสู่ระบบ ผู้ใช้จะเห็นหน้าจอหลักแสดงเมนูเพื่อดำเนินงานด้านต่าง ๆ



รูป 3.4 หน้าจอหลักของการทำงาน ข้อมูลความจำเป็นพื้นฐาน จปฐ.

4 การบันทึกข้อมูลใหม่

เป็นเมนูสำหรับการบันทึกข้อมูลที่ได้จากเล่มแบบสอบถามข้อมูลความจำเป็นพื้นฐาน จปฐ. เริ่มตั้งแต่รายละเอียดที่อยู่บนหน้าปก, ข้อมูลสมาชิกครัวเรือน, คำตอบของแต่ละคำถามเริ่มตั้งแต่หน้าแรกจนถึงหน้าสุดท้าย และระดับความสุขของคนในครัวเรือนและหมู่บ้าน/ชุมชน ในปกด้านหลัง

วิธีการบันทึกจัดให้บันทึกเป็นหน้า ๆ ตามหน้าของแบบสอบถาม หรือ “พลิก 1 หน้า คือ 1 หน้าจอ” เพื่อเปิดโอกาสให้ผู้บันทึกได้ใช้สายตาตรวจสอบความถูกต้องของการบันทึกในหน้าจอและคำตอบในแบบสอบถาม ก่อนที่จะพลิกหรือเปลี่ยนหน้าใหม่

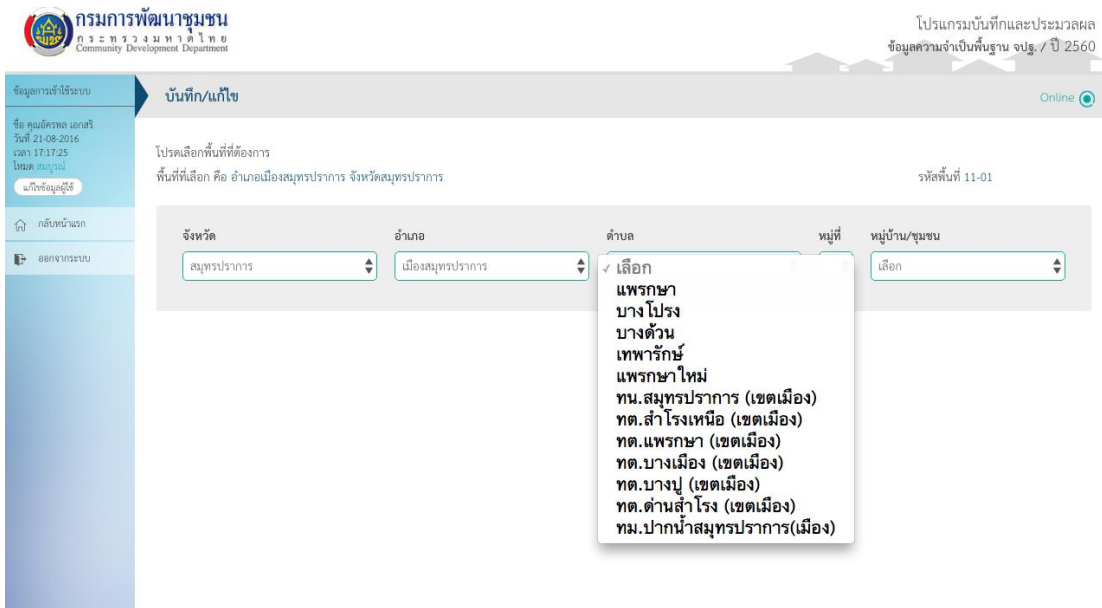
โดยที่การทำงานของผู้บันทึกจะสามารถทำงานตามพื้นที่ที่เลือกไว้ตอนลงทะเบียนผู้ใช้งานการบันทึกข้อมูลความจำเป็นพื้นฐาน จปฐ. มีขั้นตอนดังต่อไปนี้

1. คลิก “บันทึก/แก้ไข” ในหน้าจอหลัก



รูป 4.1 เมนู บันทึก/แก้ไข

2. ผู้ใช้งานจะเห็นหน้าจอเพื่อเลือกพื้นที่ที่ต้องการกรอกข้อมูล



รูป 4.2 หน้าจอส่วนการเลือกพื้นที่สำหรับกรอกข้อมูล

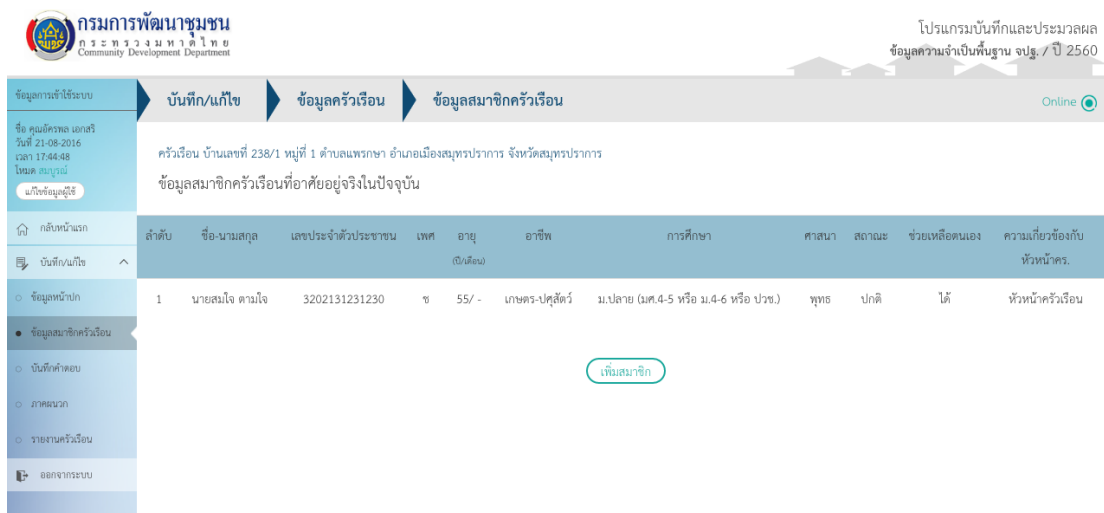
- เมื่อกรอกข้อมูลหน้าปกครบแล้วให้กดปุ่ม [ถัดไป](#) ผู้ใช้จะเห็นหน้าจอสำหรับกรอกข้อมูลหน้าปกต่อ
- เมื่อกรอกข้อมูลหน้าปกครบถ้วนแล้ว ให้กดปุ่ม [เสร็จสิ้นการบันทึกหน้าปก](#) ผู้ใช้จะเห็นหน้าจอสรุปข้อมูลหน้าปกที่กรอกไป เพื่อให้ตรวจสอบความถูกต้องอีกครั้ง



รูป 4.5 หน้าจอสรุปข้อมูลหน้าปก ข้อมูลความจำเป็นพื้นฐาน จปฐ.

หากต้องการแก้ไขข้อมูล สามารถกดปุ่ม [แก้ไขข้อมูลหน้าปก](#) เพื่อทำการแก้ไขข้อมูลได้

- ขั้นตอนต่อไปเป็นการกรอกข้อมูลสมาชิกครัวเรือนเป็นรายบุคคล โดยกดปุ่ม [ข้อมูลสมาชิกครัวเรือน](#) ผู้ใช้จะเห็นหน้าจอที่แสดงสมาชิกครัวเรือน โดยเริ่มต้นจะแสดงหัวหน้าครัวเรือนที่กรอกในขั้นตอนก่อนหน้า



รูป 4.6 หน้าจอแสดงข้อมูลสมาชิกครัวเรือน

- กดปุ่ม [เพิ่มสมาชิก](#) จะเห็นหน้าจอเพื่อเพิ่มสมาชิกครัวเรือนคนอื่น ๆ ตามที่อยู่ใน “ตารางข้อมูลสมาชิกในครัวเรือนที่อาศัยอยู่จริงในปัจจุบัน” ของเล่ม

ข้อมูลการแจ้งระบบ

บันทึก/แก้ไข

ข้อมูลครัวเรือน

ข้อมูลสมาชิกครัวเรือน

Online

ชื่อ คุณศิริพร เกลสิ
วันที่ 21-08-2016
เวลา 17:46:51
โหนด สมุทร
แก้ไขข้อมูลผู้

ครัวเรือน บ้านเลขที่ 238/1 หมู่ที่ 1 ตำบลแพะทกษา อำเภอเมืองสมุทรปราการ จังหวัดสมุทรปราการ

ข้อมูลสมาชิกครัวเรือนที่อาศัยอยู่จริงในปัจจุบัน

ลำดับที่ 2 คำนำหน้า เลือก คนต่างตัว

ชื่อหน้าครอบครัว

นามสกุล

เลขประจำตัวประชาชน 13 หลัก

เพศ ชาย หญิง

อายุ ปี เดือน

ความสัมพันธ์กับ หน.ศร. เลือก

อาชีพหลัก/อยู่ระหว่างการศึกษา เลือก

การศึกษา เลือก

ศาสนา เลือก

ช่วงอายุ เด็ก (0-14 ปี)
 วัยแรงงาน (15-59 ปี)
 ผู้สูงอายุ (60 ปีขึ้นไป)

สถานะ ปกติ ผู้พิการ
 ผู้ป่วยเรื้อรัง

ช่วยเหลือตัวเอง ได้ ไม่ได้

บันทึก ยกเลิก

รูป 4.7 หน้าจอเพิ่มสมาชิกครัวเรือน

ผู้บันทึกข้อมูลจำเป็นต้องกรอกข้อมูลเป็นภาษาไทยและให้ครบถ้วนทุกข้อ ไม่สามารถเว้นว่าง ข้อใดข้อหนึ่งได้

- เมื่อบันทึกข้อมูลสมาชิกคนแรกครบถ้วนแล้วให้กดปุ่ม **บันทึก** จะกลับมาที่หน้าจอแสดงรายชื่อสมาชิกครัวเรือนที่กรอกไป

กรมการพัฒนาชุมชน
กระทรวงมหาดไทย
Community Development Department

โปรแกรมบันทึกและประมวลผล
ข้อมูลความจำเป็นพื้นฐาน จปฐ. / ปี 2560

ข้อมูลการแจ้งระบบ

บันทึก/แก้ไข

ข้อมูลครัวเรือน

ข้อมูลสมาชิกครัวเรือน

Online

ชื่อ คุณศิริพร เกลสิ
วันที่ 21-08-2016
เวลา 17:56:20
โหนด สมุทร
แก้ไขข้อมูลผู้

ครัวเรือน บ้านเลขที่ 238/1 หมู่ที่ 1 ตำบลแพะทกษา อำเภอเมืองสมุทรปราการ จังหวัดสมุทรปราการ

ข้อมูลสมาชิกครัวเรือนที่อาศัยอยู่จริงในปัจจุบัน

ลำดับ	ชื่อ-นามสกุล	เลขประจำตัวประชาชน	เพศ	อายุ (ปี/เดือน)	อาชีพ	การศึกษา	ศาสนา	สภาวะ	ช่วยเหลือตนเอง	ความสัมพันธ์กับหัวหน้าครัวเรือน
1	นายสมใจ ตามใจ	3202131231230	ช	55/-	เกษตรกร-ปลูกสัตว์	ม.ปลาย (มศ.4-5 หรือ ม.4-6 หรือ ปวช.)	พุทธ	ปกติ	ได้	หัวหน้าครัวเรือน
2	นางสมาน ร่วมใจ	2312323423421	ญ	22/-	พนักงาน-รับราชการ	อนุปริญญา หรือเทียบเท่า หรือ ปวส.	พุทธ	ปกติ	ได้	ภรรยา ดู/แก้ไข ลบ
3	นายสงวน ร่วมใจ	1232342342345	ช	44/-	เกษตรกร-ประมง	ต่ำกว่าชั้นประถมศึกษา (ป.4, ป.7, ป.6)	พุทธ	ปกติ	ได้	อื่นๆ ดู/แก้ไข ลบ
4	นายสงบ ร่วมใจ	3423423423421	ช	77/-	ไม่มีอาชีพ	ประถมา (ป.4, ป.7, ป.6)	พุทธ	ปกติ	ได้	พ่อ ดู/แก้ไข ลบ

เพิ่มสมาชิก

รูป 4.8 หน้าจอแสดงข้อมูลสมาชิกครัวเรือน

หากยังมีสมาชิกครัวเรือนคนอื่นที่ต้องบันทึกให้กดปุ่ม **เพิ่มสมาชิก** แล้วทำตามขั้นตอนที่ 8-9 จนกว่าจะเพิ่มสมาชิกครัวเรือนจนครบทุกคน

หลังจากบันทึกข้อมูลสมาชิกครัวเรือนเสร็จสิ้นเรียบร้อยแล้ว ผู้บันทึกข้อมูลสามารถตรวจสอบ ความถูกต้องเบื้องต้น และสามารถแก้ไขข้อมูล หรือลบข้อมูลสมาชิกนั้น ๆ ได้โดยกดลิงค์ [ดู/แก้ไข](#) หรือ [ลบ](#) ได้ตามลำดับ

10. ขั้นตอนต่อไปเป็นการกรอกคำตอบของข้อคำถามข้อมูลความจำเป็นพื้นฐาน จปฐ. โดยคลิกที่เมนู

[บันทึกคำตอบ](#) ด้านซ้ายมือ

กรมการพัฒนาชุมชน
กระทรวงมหาดไทย
Community Development Department

โปรแกรมบันทึกและประมวลผล
ข้อมูลความจำเป็นพื้นฐาน จปฐ. / ปี 2560

ข้อมูลครัวเรือน

บันทึก/แก้ไข

ข้อมูลครัวเรือน

ข้อมูลสมาชิกครัวเรือน

ชื่อ คุณสมpong น้องสมชาย
วันที่ 25-08-2016
เวลา 00:34:10
โหมด สมบูรณ์
แก้ไขข้อมูลผู้ชี

ครัวเรือน บ้านเลขที่ 111/2 หมู่ที่ 1 ตำบลแพรกษา อำเภอเมืองสมุทรปราการ จังหวัดสมุทรปราการ
ข้อมูลสมาชิกครัวเรือนที่อาศัยอยู่จริงในปัจจุบัน

ลำดับ	ชื่อ-นามสกุล	เลขประจำตัวประชาชน	เพศ	อายุ (ปี/เดือน)	อาชีพ	การศึกษา	ศาสนา	สถานะ	ช่วยเหลือตนเอง	ความเกี่ยวข้องกับหัวหน้าครัวเรือน
1	นายสมpong น้องสมชาย	6671424817246	ช	35/-	พนักงานบริษัท	ป.ตรี หรือเทียบเท่า	พุทธ	ปกติ	ได้	หัวหน้าครัวเรือน
2	นายสมหมาย น้องสมชาย	8312516833825	ช	30/-	พนักงานบริษัท	ป.ตรี หรือเทียบเท่า	พุทธ	ปกติ	ได้	อื่นๆ ดู/แก้ไข ลบ

เพิ่มสมาชิก

รูป 4.9 หน้าจอแสดงเมนู บันทึกคำตอบ

11. ผู้ใช้จะเห็นหน้าจอแบบฟอร์มข้อคำถามข้อมูลความจำเป็นพื้นฐาน จปฐ.

กรมการพัฒนาชุมชน
กระทรวงมหาดไทย
Community Development Department

โปรแกรมบันทึกและประมวลผล
ข้อมูลความจำเป็นพื้นฐาน จปฐ. / ปี 2560

ข้อมูลครัวเรือน

บันทึก/แก้ไข

ข้อมูลครัวเรือน

บันทึกคำตอบ

ชื่อ คุณสมpong น้องสมชาย
วันที่ 25-08-2016
เวลา 00:36:52
โหมด สมบูรณ์
แก้ไขข้อมูลผู้ชี

ครัวเรือน บ้านเลขที่ 111/2 หมู่ที่ 1 ตำบลแพรกษา อำเภอเมืองสมุทรปราการ จังหวัดสมุทรปราการ
หมวดที่ 1 สุขภาพ มี 7 ตัวชี้วัด

1. เด็กแรกเกิดมีน้ำหนัก 2,500 กรัม ขึ้นไป [คำอธิบายเพิ่มเติม](#)

1.1 ครัวเรือนนี้ มีเด็กอายุไม่เกิน 1 ปี หรือไม่

มี คน

ไม่มี

1.2 เด็กอายุไม่เกิน 1 ปี มีน้ำหนักแรกเกิด ไม่น้อยกว่า 2,500 กรัม ทุกคนหรือไม่

ทุกคน น้อยกว่า คน

รูป 4.10 หน้าจอแสดงแบบฟอร์มข้อคำถาม ข้อมูลความจำเป็นพื้นฐาน จปฐ.

ผู้บันทึกสามารถบันทึกคำตอบจากเล่มลงในโปรแกรม เมื่อกรอกข้อมูลครบหนึ่งหน้าและต้องการไปหน้าต่อไป ให้กดปุ่ม [ถัดไป](#)

ข้อมูลการเข้าใช้ระบบ	บันทึก/แก้ไข	ข้อมูลครัวเรือน	บันทึกคำตอบ
ชื่อ คนสมประสงค์ นามสงฆะ วันที่ 25-08-2016 เวลา 00:42:08 โหมด สมบูรณ์ แก้ไขข้อมูลผู้ใช้		2.3 ครัวเรือนนี้มีเด็กอายุตั้งแต่ 6 เดือน ถึง 1 ปี หรือไม่ <input type="radio"/> มี <input type="text" value=""/> คน <input checked="" type="radio"/> ไม่มี	
กลับหน้าแรก บันทึก/แก้ไข ข้อมูลหน้าปก ข้อมูลสมาชิกครัวเรือน บันทึกคำตอบ ภาคผนวก รายงานครัวเรือน ออกจากระบบ		2.4 เด็กอายุตั้งแต่ 6 เดือนถึง 1 ปี ได้กินนมแม่อย่างเดียวเป็นระยะเวลา 6 เดือนแรกติดต่อกัน ทุกคน หรือไม่ <input type="radio"/> ทุกคน <input type="text" value=""/> คน <input type="checkbox"/> ไม่ได้กิน <input type="text" value=""/> คน	

[ถัดไป →](#)

รูป 4.11 หน้าจอแสดง ปุ่มถัดไป เพื่อไปฟอร์มหน้าถัดไป

หากผู้บันทึกต้องการกลับไปแก้ไขคำตอบของคำถามก่อนหน้านี้ ให้กดปุ่ม [← ก่อนหน้า](#) เพื่อกลับไปแก้ไขคำตอบ ผู้บันทึกสามารถกรอกข้อมูลไปจนถึงข้อสุดท้ายของแบบฟอร์มข้อมูลความจำเป็นพื้นฐาน จปฐ.

เมื่อถึงคำถามสุดท้ายของแบบฟอร์มข้อมูลความจำเป็นพื้นฐาน จปฐ. ให้กดปุ่ม [ภาคผนวก →](#) เพื่อตอบคำถามภาคผนวกต่อไป

การอัปเดตข้อมูล

การอัปเดตข้อมูลเป็นการอัปเดตข้อมูลที่บันทึกเสร็จสิ้นแล้วขึ้นไปยังเครื่องคอมพิวเตอร์แม่ข่ายเพื่อรอการประมวลผล และสร้างรายงานต่อไป อย่างไรก็ตามผู้บันทึกข้อมูลยังสามารถแก้ไขข้อมูลที่ ถูกอัปเดตไปแล้วได้ ชุดข้อมูลจะมีสถานะของข้อมูลอยู่ 3 สถานะคือ

1. “ข้อมูลไม่ครบถ้วน” หมายถึง ชุดข้อมูลคำตอบยังไม่สมบูรณ์
2. “รอการอัปเดต” หมายถึง ชุดข้อมูลครบถ้วนสมบูรณ์แล้ว รอการอัปเดตขึ้นเครื่องคอมพิวเตอร์แม่ข่าย
3. “อัปเดตแล้ว” หมายถึง ชุดข้อมูลได้มีการอัปเดตแล้ว สมบูรณ์แล้ว

ผู้ใช้สามารถอัปเดตข้อมูลได้ ตามขั้นตอนต่อไปนี้

1. กดปุ่ม [แก้ไขครัวเรือนที่มีอยู่แล้ว](#) จะเห็นข้อมูลที่ดำเนินการไปแล้ว

ข้อมูลการเข้าใช้ระบบ

บันทึก/แก้ไข แก้ไขครัวเรือนที่มีอยู่แล้ว

ชื่อ คุณสมปอง นื่องสมชาย วันที่ 25-08-2016 เวลา 10:44:54 โหมด สมบูรณ์

ค้นหา

ดูทั้งหมด แบ่งเป็นหน้า

ชื่อ สกุล หัวหน้าครอบครัว	เลขประจำตัวประชาชน	บ้านเลขที่	สถานะข้อมูล
นาย สมปอง นื่องสมชาย	6671424817246	111/2	ข้อมูลไม่ครบถ้วน

หน้า 1

รูป 4.12 หน้าจอแก้ไขข้อมูล

2. คลิกลิงค์ อัปเดต เพื่ออัปเดตข้อมูล จะเห็นหน้าจอนี้เมื่ออัปเดตสำเร็จ

กรมการพัฒนาชุมชน กระทรวงมหาดไทย Community Development Department

โปรแกรมบันทึกและประมวลผล ข้อมูลความจำเป็นพื้นฐาน จปฐ. / ปี 2560

บันทึก/แก้ไข แก้ไขครัวเรือนที่มีอยู่แล้ว

ค้นหา

ดูทั้งหมด แบ่งเป็นหน้า

ข้อมูลครัวเรือนอัปเดตสำเร็จ

ท่านสามารถดูรายงานของข้อมูลนี้ได้หลัง 24.00 น. ของวันนี้

ตกลง

ชื่อ สกุล	เลขประจำตัวประชาชน	บ้านเลขที่	สถานะข้อมูล
นาย สมปอง	6671424817246	111/2	อัปเดตแล้ว

หน้า 1

รูป 4.13 หน้าจอแสดงผลการอัปเดตข้อมูลสำเร็จ

สถานะของข้อมูลจะถูกเปลี่ยนเป็น “อัปเดตแล้ว”

กรมการพัฒนาชุมชน กระทรวงมหาดไทย Community Development Department

โปรแกรมบันทึกและประมวลผล ข้อมูลความจำเป็นพื้นฐาน จปฐ. / ปี 2560

บันทึก/แก้ไข แก้ไขครัวเรือนที่มีอยู่แล้ว

ค้นหา

ดูทั้งหมด แบ่งเป็นหน้า

ชื่อ สกุล หัวหน้าครอบครัว	เลขประจำตัวประชาชน	บ้านเลขที่	สถานะข้อมูล
นาย สมปอง นื่องสมชาย	6671424817246	111/2	อัปเดตแล้ว

หน้า 1

รูป 4.14 หน้าจอแสดงสถานะ อัปเดตแล้ว

หมายเหตุ หากผู้ใช้ได้ข้อมความเตือนว่าไม่สามารถอัปเดตข้อมูลได้เนื่องจากไม่มีสิทธิ์ในการทำงาน แสดงว่าบัญชีผู้ยังไม่ได้รับการอนุมัติจากผู้ดูแลระบบ ให้ติดต่อเจ้าหน้าที่เพื่อทำการอนุมัติบัญชีผู้ใช้

5 การแก้ไขข้อมูลที่มีอยู่แล้ว

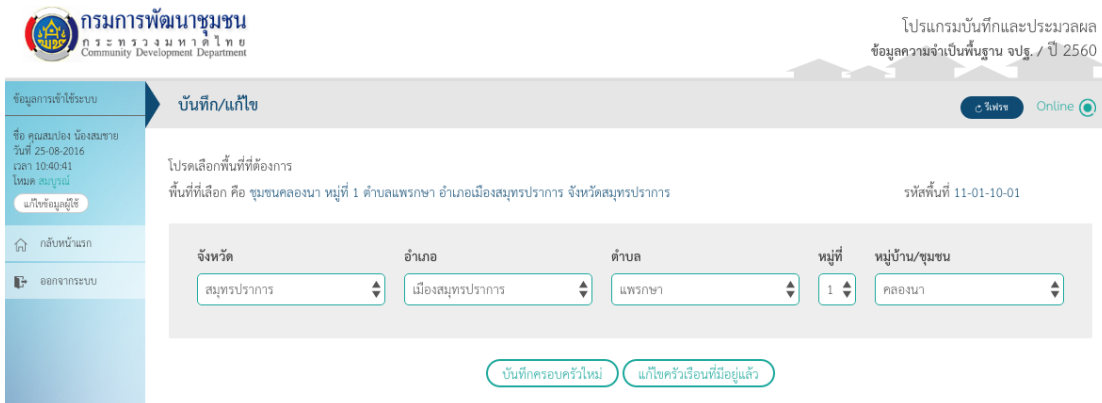
ผู้ใช้งานสามารถอัปเดตข้อมูลได้ ตามขั้นตอนต่อไปนี้

1. คลิก “บันทึก/แก้ไข” จากหน้าจอหลัก



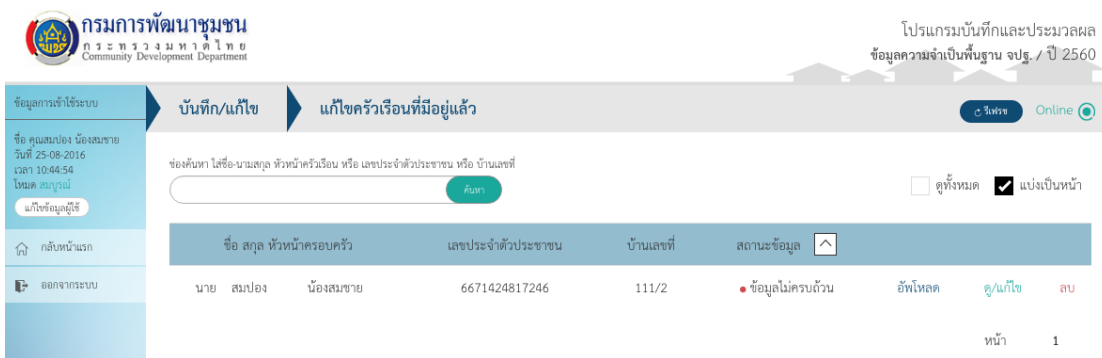
รูป 5.1 หน้าจอแสดงเมนู

2. เลือกพื้นที่ที่ตนเองรับผิดชอบ



รูป 5.2 หน้าจอเลือกพื้นที่

3. กดปุ่ม **แก้ไขครัวเรือนที่มีอยู่แล้ว** จะเห็นข้อมูลที่ดำเนินการไปแล้ว



รูป 5.3 หน้าจอแก้ไขข้อมูล

4. คลิกลิงค์ **ดู/แก้ไข** ของครัวเรือนที่ต้องการแก้ไขข้อมูล ผู้ใช้งานสามารถเลือกแก้ไขข้อมูลส่วนที่ต้องการได้

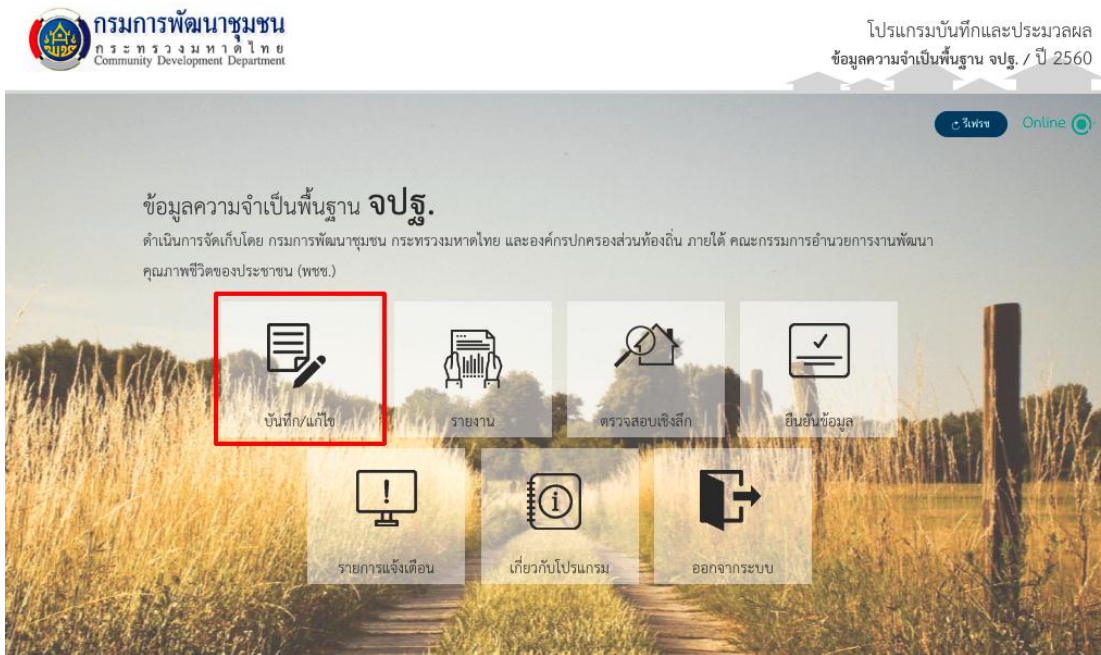
ข้อมูลการเข้าใช้ระบบ	บันทึก/แก้ไข	ข้อมูลครัวเรือน	พิมพ์ Online
ชื่อ คุณสมปอง นื่องสมชาย วันที่ 25-08-2016 เวลา 11:04:15 โหมด สมบูรณ์ แก้ไขข้อมูลผู้ใช้		ชื่อหัวหน้าครอบครัว : นายสมปอง นื่องสมชาย เลขประจำตัวประชาชน : 6671424817246 อายุ : 35 ปี อาชีพหลัก/อยู่ระหว่างการศึกษาศึกษา : พนักงานบริษัท การศึกษา : ป.ตรี หรือเทียบเท่า ศาสนา : พุทธ สถานะ : ปกติ ช่วยเหลือตัวเอง : ได้ ที่อยู่ : 111/2 หมู่ที่ 1 ตำบลแพรกษา อำเภอเมืองสมุทรปราการ จังหวัดสมุทรปราการ รหัสพื้นที่ : 11-01-10-01 รหัสประจำบ้าน : 11-11-11-11-1 เขตปกครอง : องค์การบริหารส่วนตำบล ที่พักอาศัยตั้งอยู่บน : ที่ดินของตัวเอง ขนาด 0 ไร่ 100 ตารางวา ที่ดินที่ใช้ประกอบอาชีพ : อื่นๆ ขนาด 0 ไร่ 0 ตารางวา	
กลับหน้าแรก		แก้ไขข้อมูลหน้าปก	ข้อมูลสมาชิกครัวเรือน
บันทึก/แก้ไข		บันทึกคำตอบ	ภาคผนวก
ข้อมูลหน้าปก			
ข้อมูลสมาชิกครัวเรือน			
บันทึกคำตอบ			
ภาคผนวก			
รายงานครัวเรือน			
ออกจากระบบ			

รูป 5.4 หน้าจอสรุปข้อมูลครัวเรือน

6 การดูรายงานขั้นต้นของข้อมูลในโปรแกรม

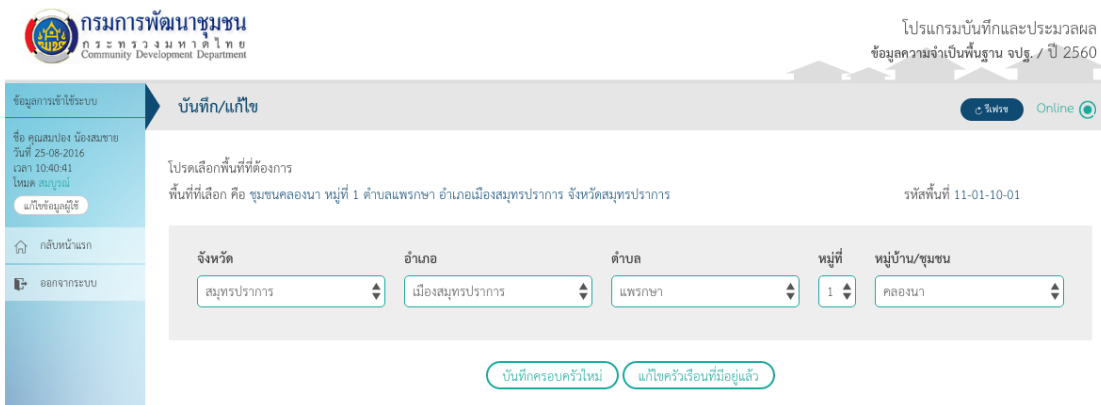
ผู้ใช้งานสามารถดูรายงานสรุปคร่าวๆ เรือน ตามขั้นตอนต่อไปนี้

1. จากหน้าจอเมนูหลักของโปรแกรม คลิก “บันทึก/แก้ไข” จากหน้าจอหลัก



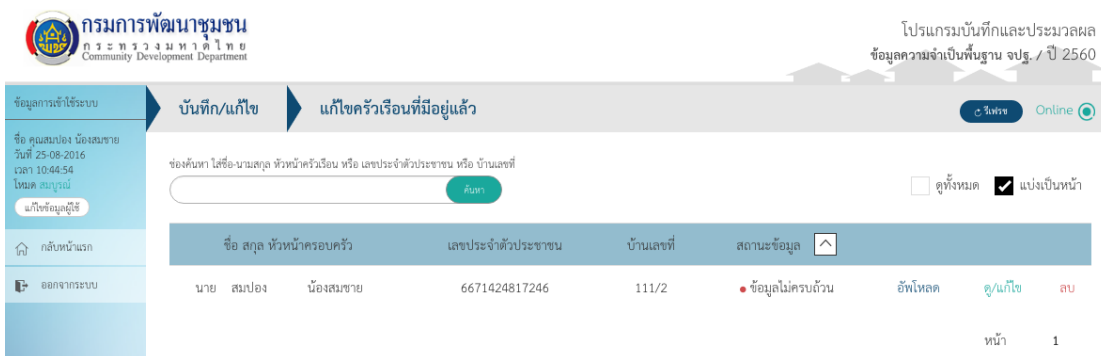
รูป 6.1 หน้าจอแสดงเมนู

2. เลือกพื้นที่ที่ตนเองรับผิดชอบ



รูป 6.2 หน้าจอเลือกพื้นที่

3. กดปุ่ม **แก้ไขครัวเรือนที่มีอยู่แล้ว** จะเห็นข้อมูลที่ดำเนินการไปแล้ว



รูป 6.3 หน้าจอแก้ไขข้อมูล

4. คลิกลิงค์ **ดู/แก้ไข** ของครัวเรือนที่ต้องการดูรายงานสรุป

ข้อมูลการเข้าใช้ระบบ

ชื่อ คุณสมปอง นื่องสมชาย
วันที่ 25-08-2016
เวลา 11:04:15
โหมด สมบูรณ์

แก้ไขข้อมูลผู้ใช้

กลับหน้าแรก

บันทึก/แก้ไข

- ข้อมูลหน้าปก
- ข้อมูลสมาชิกครัวเรือน
- บันทึกคำตอบ
- ภาคผนวก
- รายงานครัวเรือน

ออกจากระบบ

บันทึก/แก้ไข ข้อมูลครัวเรือน

ชื่อหัวหน้าครอบครัว	: นายสมปอง นื่องสมชาย	
เลขประจำตัวประชาชน	: 6671424817246	
อายุ	: 35 ปี	
อาชีพหลัก/อยู่ระหว่างการการศึกษา	: พนักงานบริษัท	
การศึกษา	: ป.ตรี หรือเทียบเท่า	
ศาสนา	: พุทธ	
สถานะ	: ปกติ	
ช่วยเหลือตัวเอง	: ได้	
ที่อยู่	: 111/2 หมู่ที่ 1 ตำบลแพรกษา อำเภอเมืองสมุทรปราการ จังหวัดสมุทรปราการ	
รหัสพื้นที่	: 11-01-10-01	
รหัสประจำบ้าน	: 11-11-11-11-11-1	
เขตปกครอง	: องค์การบริหารส่วนตำบล	
ที่พักอาศัยตั้งอยู่บน	: ที่ดินของตัวเอง ขนาด 0 ไร่ 100 ตารางวา	
ที่ดินที่ใช้ประกอบอาชีพ	: อื่นๆ ขนาด 0 ไร่ 0 ตารางวา	

[แก้ไขข้อมูลหน้าปก](#) [ข้อมูลสมาชิกครัวเรือน](#) [บันทึกคำตอบ](#) [ภาคผนวก](#)

รูป 6.4 หน้าจอสรุปข้อมูลครัวเรือน

5. คลิกที่เมนู ○ รายงานครัวเรือน ทางด้านซ้ายมือ

กรมการพัฒนาชุมชน
กระทรวงมหาดไทย
Community Development Department

โปรแกรมบันทึกและประมวลผล
ข้อมูลความจำเป็นพื้นฐาน จปฐ. / ปี 2560

ข้อมูลการเข้าใช้ระบบ

ชื่อ คุณสมปอง นื่องสมชาย
วันที่ 25-08-2016
เวลา 11:09:37
โหมด สมบูรณ์

แก้ไขข้อมูลผู้ใช้

กลับหน้าแรก

บันทึก/แก้ไข

- ข้อมูลหน้าปก
- ข้อมูลสมาชิกครัวเรือน
- บันทึกคำตอบ
- ภาคผนวก
- รายงานครัวเรือน

ออกจากระบบ

บันทึก/แก้ไข ข้อมูลครัวเรือน

ชื่อหัวหน้าครอบครัว	: นายสมปอง นื่องสมชาย	
เลขประจำตัวประชาชน	: 6671424817246	
อายุ	: 35 ปี	
อาชีพหลัก/อยู่ระหว่างการการศึกษา	: พนักงานบริษัท	
การศึกษา	: ป.ตรี หรือเทียบเท่า	
ศาสนา	: พุทธ	
สถานะ	: ปกติ	
ช่วยเหลือตัวเอง	: ได้	
ที่อยู่	: 111/2 หมู่ที่ 1 ตำบลแพรกษา อำเภอเมืองสมุทรปราการ จังหวัดสมุทรปราการ	
รหัสพื้นที่	: 11-01-10-01	
รหัสประจำบ้าน	: 11-11-11-11-11-1	
เขตปกครอง	: องค์การบริหารส่วนตำบล	
ที่พักอาศัยตั้งอยู่บน	: ที่ดินของตัวเอง ขนาด 0 ไร่ 100 ตารางวา	
ที่ดินที่ใช้ประกอบอาชีพ	: อื่นๆ ขนาด 0 ไร่ 0 ตารางวา	

[แก้ไขข้อมูลหน้าปก](#) [ข้อมูลสมาชิกครัวเรือน](#) [บันทึกคำตอบ](#) [ภาคผนวก](#)

รูป 6.5 หน้าจอแสดงเมนูรายงานครัวเรือน

ผู้ใช้งานจะเห็นหน้ารายงานสรุปของครัวเรือน

ข้อมูลการเข้าใช้ระบบ

ชื่อ คุณสมปอง นื่องสมชาย
วันที่ 25-08-2016
เวลา 11:11:21
โหมด สมบูรณ์

แก้ไขข้อมูลผู้ใช้

🏠 กลับหน้าแรก

📄 บันทึก/แก้ไข

- ข้อมูลหน้าปก
- ข้อมูลสมาชิกครัวเรือน
- บันทึกคำตอบ
- ภาคผนวก
- รายงานครัวเรือน
- 🔑 ออกจากระบบ

บันทึก/แก้ไข

ข้อมูลครัวเรือน

รายงานครัวเรือน

🏠 👤 🌐 Online

แบบสรุปคุณภาพชีวิตของครัวเรือน ปี 2560

ชื่อหัวหน้าครัวเรือน นายสมปอง นื่องสมชาย
บ้านเลขที่ 111/2 หมู่ที่ 1 ตำบลเพชรเกษม อำเภอเมืองสมุทรปราการ จังหวัดสมุทรปราการ

ตัวชี้วัดข้อมูลความเป็นพื้นฐาน	ผ่าน/ไม่ผ่าน
หมวดที่ 1 หมวดที่ 1 สุขภาพ มี 7 ตัวชี้วัด	
1. เด็กแรกเกิดมีน้ำหนัก 2,500 กรัม ขึ้นไป 1	○
3. เด็กแรกเกิดถึง 12 ปี ได้รับวัคซีนป้องกันโรคครบตามตารางสร้างเสริมภูมิคุ้มกันโรค 3	○
4. ครัวเรือนกินอาหารถูกสุขลักษณะ ปลอดภัย และได้มาตรฐาน 4	✓
5. ครัวเรือนมีการใช้ยาเพื่อบำบัด บรรเทาอาการเจ็บป่วยเบื้องต้นอย่างเหมาะสม 5	✗
6. คนอายุ 35 ปีขึ้นไป ได้รับการตรวจสุขภาพประจำปี 6	✗
7. คนอายุ 6 ปีขึ้นไป ออกกำลังกายอย่างน้อยสัปดาห์ละ 3 วัน ๆ ละ 30 นาที 7	○
หมวดที่ 2 หมวดที่ 2 สภาพแวดล้อม มี 7 ตัวชี้วัด	
2. เด็กแรกเกิดได้กินนมแม่อย่างเดียวน้อย 6 เดือนแรกติดต่อกัน 2	○
8. ครัวเรือนมีความมั่นคงในที่อยู่อาศัยและบ้านมีสภาพคงทนถาวร 8	✓

รูป 6.6 หน้าจอรายงานครัวเรือน

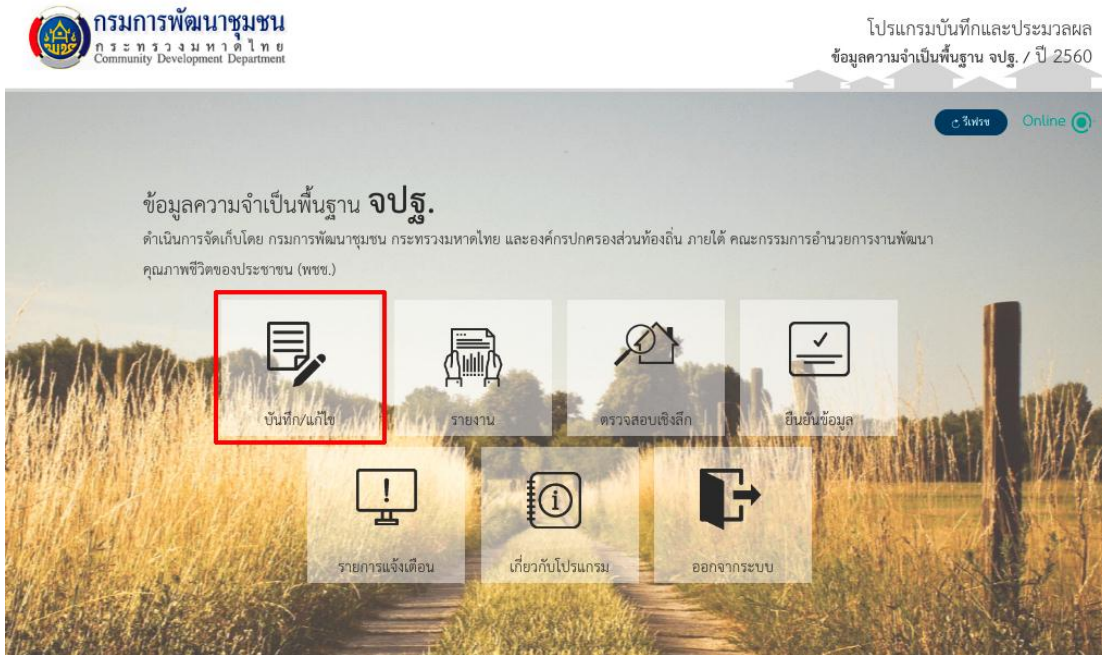
7 การนำเข้าและการส่งออกข้อมูล

กรณีที่เครื่องคอมพิวเตอร์ PC อยู่ในพื้นที่ห่างไกลและไม่สามารถเชื่อมต่ออินเทอร์เน็ตได้เพื่ออัปโหลดข้อมูลไปยังเครื่องคอมพิวเตอร์แม่ข่าย ผู้บันทึกสามารถทำการส่งออกข้อมูลที่ถูกบันทึกอยู่ในโปรแกรม แล้วนำไปนำเข้าข้อมูลบนเครื่องคอมพิวเตอร์อีกเครื่องที่มีการเชื่อมต่ออินเทอร์เน็ตเพื่ออัปโหลดข้อมูลได้

7.1 การส่งออกข้อมูล

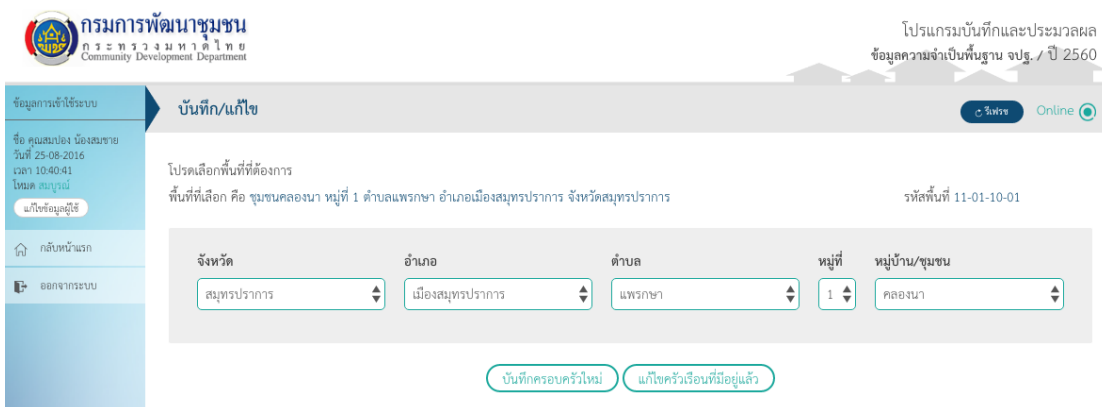
ผู้บันทึกสามารถส่งออกข้อมูลได้ตามขั้นตอนดังนี้

1. จากหน้าจอเมนูหลักของโปรแกรม คลิก “ส่งออก”



รูป 7.1 หน้าจอแสดงเมนู

2. เลือกพื้นที่ที่ตนเองรับผิดชอบ



รูป 7.2 หน้าจอเลือกพื้นที่

3. เลือกชุดข้อมูลโดย ทำเครื่องหมาย หน้าชุดข้อมูลที่ต้องการส่งออก แล้วกดปุ่ม “ส่งออก”

ข้อมูลการเข้าใช้ระบบ: **บันทึก/แก้ไข** แจ้งข้อมูล Online

ชื่อ คุณสองสามแปดเก้า หนึ่งสี่
ห้าแปด
วันที่ 10-10-2016
เวลา 02:03:41
โหมด สมบูรณ์
[แก้ไขข้อมูลผู้ใช้](#)

โปรแกรมเลือกพื้นที่ที่ต้องการ
พื้นที่ที่เลือก คือ ชุมชนหัวดอน หมู่ที่ 1 ตำบลบางมัญ อำเภอเมืองสิงห์บุรี จังหวัดสิงห์บุรี รหัสพื้นที่ 17-01-02-01

จังหวัด	อำเภอ	ตำบล	หมู่ที่	หมู่บ้าน/ชุมชน
สิงห์บุรี	เมืองสิงห์บุรี	บางมัญ	1	หัวดอน

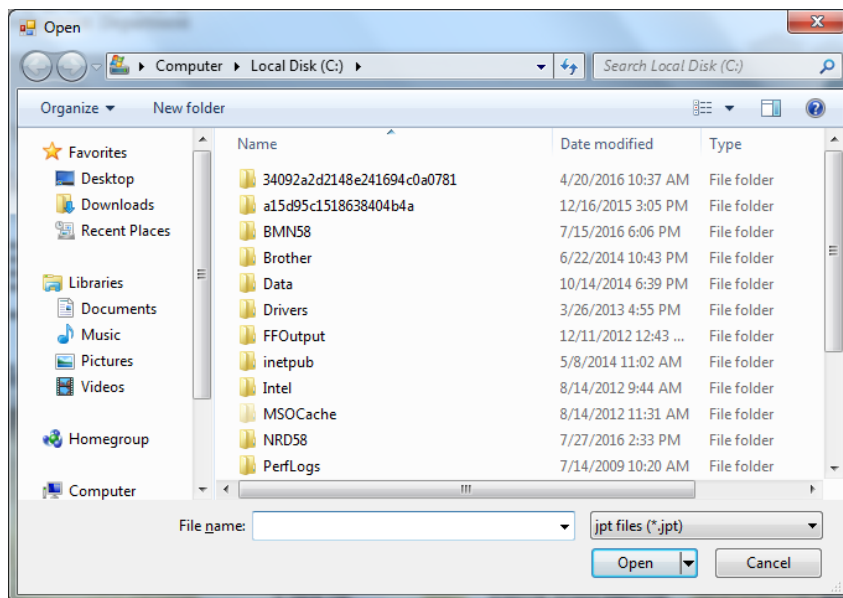
<input type="checkbox"/> ทั้งหมด	ชื่อ สกุล หัวหน้าครอบครัว	เลขประจำตัวประชาชน	บ้านเลขที่	สถานะข้อมูล
<input type="checkbox"/>	นาย ภาคภูมิ น สมุทรปราการ	7147422214330	55/2	● อัปเดตแล้ว อัปเดต ดู/แก้ไข ลบ
<input type="checkbox"/>	นางสาว ไพจิตร โชติกิตเดชาณรงค์	3720300372467	9/7	● อัปเดตแล้ว อัปเดต ดู/แก้ไข ลบ
<input checked="" type="checkbox"/>	นาย สมปอง หมายมัน	2753716881881	123/3	● รอการอัปเดต อัปเดต ดู/แก้ไข ลบ

อัปเดตที่เลือก
บันทึกครัวเรือนใหม่

หน้า 1

รูป 7.3 เลือกชุดข้อมูลที่ต้องการส่งออก

4. กำหนดชื่อไฟล์ที่ต้องการส่งออกแล้วกดปุ่ม Save



รูป 7.4 หน้าจอกำหนดชื่อไฟล์

การส่งออกข้อมูลเสร็จสิ้นเมื่อจบขั้นตอนนี้

7.2 การนำเข้าข้อมูล

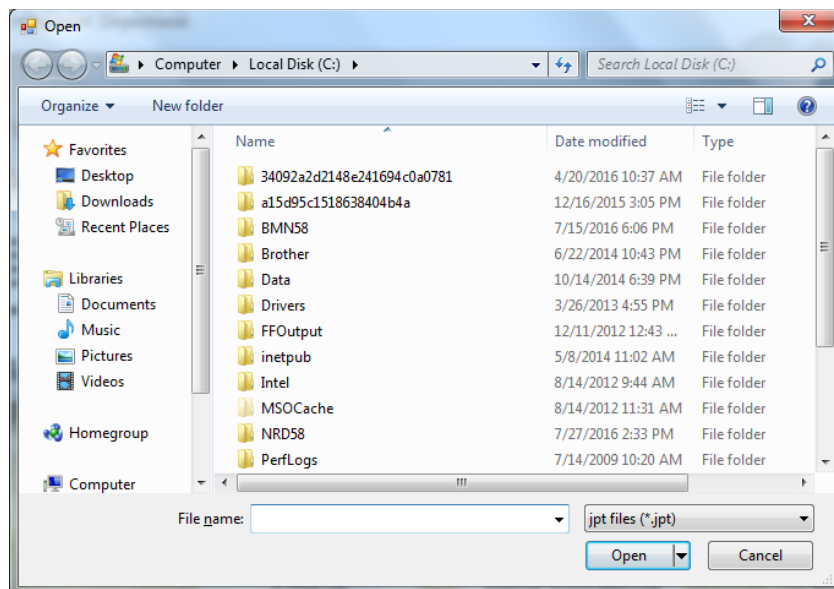
ผู้บันทึกสามารถนำเข้าข้อมูลได้ตามขั้นตอนดังนี้

1. จากหน้าจอเมนูหลักของโปรแกรม คลิก “นำเข้า”



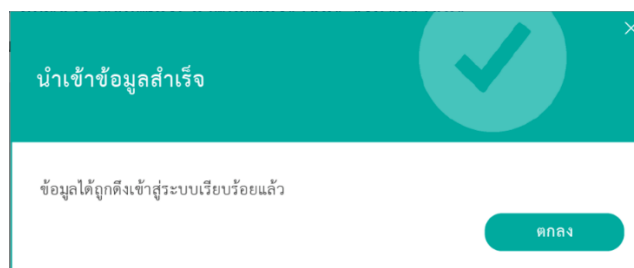
รูป 7.5 หน้าจอหลัก

2. ผู้ใช้เลือกไฟล์ข้อมูลที่ต้องการจะนำเข้า แล้วกดปุ่ม Open



รูป 7.6 หน้าจอเลือกไฟล์นำเข้า

โปรแกรมจะทำการนำเข้าข้อมูล ผู้ใช้จะเห็นข้อความเมื่อนำเข้าข้อมูลสำเร็จ



ข้อมูลที่จะนำเข้าจะต้องเป็นข้อมูลที่บันทึกโดยบัญชีผู้บันทึกเดียวกัน และตรงกับปีปัจจุบันเท่านั้น ผู้บันทึกไม่สามารถนำเข้าข้อมูลของผู้บันทึกคนอื่นได้

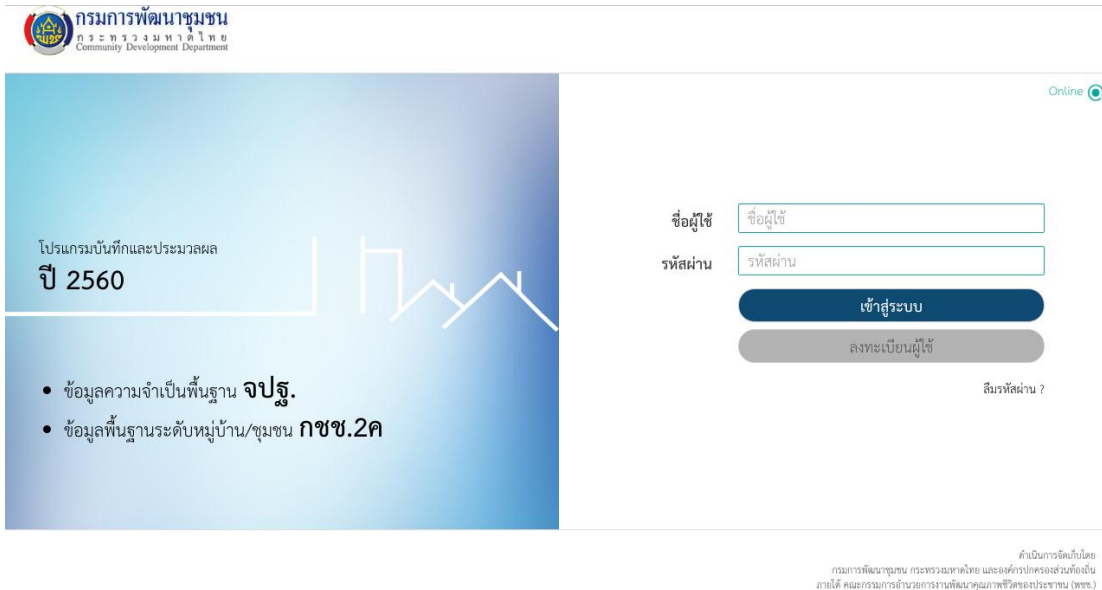
8 การตรวจสอบข้อมูล

ผู้ใช้ที่เป็นผู้ตรวจสอบข้อมูลมีหน้าที่ตรวจสอบความถูกต้องของข้อมูลที่ถูกบันทึกโดยผู้บันทึกภายใต้พื้นที่รับผิดชอบของตนเอง การตรวจสอบข้อมูลทำได้เฉพาะในโปรแกรม Web Application เท่านั้น ซึ่งต้องมีการเชื่อมต่ออินเทอร์เน็ตตลอดเวลา โดยข้อมูลจากโปรแกรมของผู้บันทึกจะต้องถูกอัปโหลดมาที่เครื่องคอมพิวเตอร์แม้ข้ายก่อนจึงจะสามารถทำการตรวจสอบได้ หากข้อมูลยังอยู่ในโปรแกรมบนเครื่องคอมพิวเตอร์ของผู้บันทึก ผู้ตรวจสอบจะไม่สามารถเห็นข้อมูลเหล่านั้นได้

เมื่อผู้ตรวจสอบพบว่าข้อมูลที่ถูกบันทึกเข้ามาอาจมีความผิดพลาด ผู้ตรวจสอบสามารถเลือกข้อความตอบภายใต้ครัวเรือนที่สงสัย และสามารถส่งกลับไปยังผู้บันทึกเพื่อทำการตรวจสอบอีกครั้งหนึ่งได้

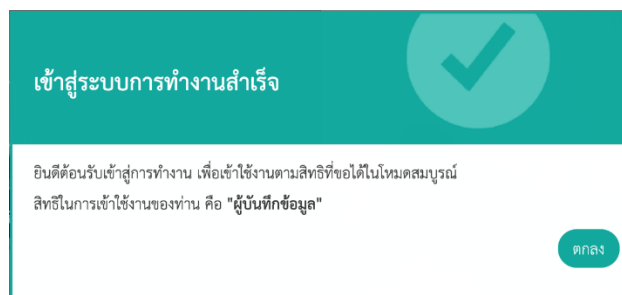
ผู้ตรวจสอบข้อมูลสามารถทำการตรวจสอบข้อมูลได้ตั้งขั้นตอนต่อไปนี้

1. เปิด Web Browser พิมพ์ <http://ebmn.cdd.go.th> จะได้น้ำจอดังนี้



รูป 8.1 หน้าจอเข้าสู่ระบบ

2. ใส่ “ชื่อผู้ใช้งาน” โดยใช้เลขที่บัตรประจำตัวประชาชน และใส่ “รหัสผ่าน” ที่ตั้งไว้ตอนลงทะเบียนผู้ใช้ แล้วกดปุ่ม **เข้าสู่ระบบ** จะเห็นข้อความต้อนรับพร้อมทั้งแสดงหน้าที่ของผู้ใช้ หากเข้าสู่ระบบได้สำเร็จ



รูป 8.2 หน้าจอต้อนรับเมื่อเข้าสู่ระบบสำเร็จ

3. เมื่อกดปุ่ม **ตกลง** ในหน้าต้อนรับเข้าสู่ระบบ กดปุ่ม **เลือก** ได้หัวข้อ “ข้อมูลความจำเป็นพื้นฐาน จปฐ.”



รูป 8.3 หน้าจอเลือกประเภทข้อมูลที่ต้องการทำงาน

4. กดเลือก “ตรวจสอบเชิงลึก” ในหน้าเมนูหลัก



รูป 8.4 หน้าเมนูหลัก

5. เลือกเขตพื้นที่ที่ต้องการตรวจสอบข้อมูล ผู้บันทึกสามารถเลือกเขตพื้นที่ได้เฉพาะพื้นที่ที่รับผิดชอบอยู่เท่านั้น

ข้อมูลการเข้าใช้ระบบ

ชื่อ คุณสมเจต จีรวรร
วันที่ 09-10-2016
เวลา 00:28:08
โหมด สมบูรณ์
[แก้ไขข้อมูลผู้ใช้](#)

🏠 กลับหน้าแรก

🚪 ออกจากระบบ

ตรวจสอบเชิงลึก

🔄 ดึงข้อมูล Online

โปรดเลือกพื้นที่ที่ต้องการ
พื้นที่ที่เลือก คือ หมู่ที่ 1 ตำบลบางมัญ อำเภอเมืองสิงห์บุรี จังหวัดสิงห์บุรี รหัสพื้นที่ 17-01-02-01

จังหวัด
สิงห์บุรี

อำเภอ
เมืองสิงห์บุรี

ตำบล
บางมัญ

หมู่ที่
1

โปรดเลือกหมวดที่ท่านต้องการตรวจสอบ

หน้าปก

ข้อมูลสมาชิกครัวเรือน

บันทึกคำตอบ

ภาคผนวก

รูป 8.5 หน้าจอเลือกพื้นที่

6. เลือกหมวดของข้อมูลและข้อความที่ต้องการทำการตรวจสอบข้อมูล แล้วกดปุ่ม

[ตรวจสอบ](#)

กรมการพัฒนาชุมชน
กระทรวงมหาดไทย
Community Development Department

ข้อมูลการเข้าใช้ระบบ

ชื่อ คุณสมเจต จีรวรร
วันที่ 09-10-2016
เวลา 00:57:25
โหมด สมบูรณ์
[แก้ไขข้อมูลผู้ใช้](#)

🏠 กลับหน้าแรก

🚪 ออกจากระบบ

ตรวจสอบเชิงลึก

🔄 ดึงข้อมูล Online

บันทึกคำตอบ

เลือกตัวชี้วัดข้อมูลความเป็นพื้นฐานของครอบครัว

หมวดที่ 1 สุขภาพ

- 1. เด็กแรกเกิดมีน้ำหนัก 2,500 กรัม ขึ้นไป
- 2. เด็กแรกเกิดได้กินนมแม่อย่างเดียวอย่างน้อย 6 เดือนแรกติดต่อกัน
- 3. เด็กแรกเกิดถึง 12 ปี ได้รับวัคซีนป้องกันโรคครบตามตารางสร้างเสริมภูมิคุ้มกันโรค
- 4. ครัวเรือนกินอาหารถูกสุขลักษณะ ปลอดภัย และได้มาตรฐาน
- 5. ครัวเรือนมีการใช้ยาเพื่อบำบัด บรรเทาอาการเจ็บป่วยเบื้องต้นอย่างเหมาะสม
- 6. คนอายุ 35 ปีขึ้นไป ได้รับการตรวจสุขภาพประจำปี
- 7. คนอายุ 6 ปีขึ้นไป ออกกำลังกายอย่างน้อยสัปดาห์ละ 3 วัน ๆ ละ 30 นาที

หมวดที่ 2 สภาพแวดล้อม

- 1. ครัวเรือนมีความมั่นคงในที่อยู่อาศัยและบ้านมีสภาพทันทดแล
- 2. ครัวเรือนมีน้ำสะอาดสำหรับดื่มและบริโภคเพียงตลอดปี อย่างน้อยคนละ 5 ลิตรต่อวัน

รูป 8.6 หน้าจอเลือกหมวดและข้อความ

7. ผู้ตรวจสอบข้อมูลจะเห็นข้อมูลคำตอบของหมวดและข้อที่เลือกของครัวเรือนต่าง ๆ เพื่อตรวจสอบความถูกต้องของข้อมูล เนื่องจากปริมาณข้อมูลจะมีเป็นจำนวนมาก ผู้ใช้สามารถเลื่อนหน้าจอไปทางขวาเพื่อดูข้อมูลของครัวเรือนอื่น ๆ ที่อยู่ภายใต้พื้นที่ที่เลือกไว้

ข้อมูลการเข้าใช้ระบบ	ตรวจสอบเชิงลึก	ตรวจสอบการบันทึกคำตอบ	เช็คข้อมูล	Online
ชื่อ คุณสมจอต จีรวรร วันที่ 09-10-2016 เวลา 00:59:33 โหมด สมบูรณ์ แก้ไขข้อมูลผู้ใช้	พื้นที่ที่เลือก คือ หมู่ที่ 1 จังหวัดสิงห์บุรี	รหัสพื้นที่ 17-01-02-01 พบข้อมูล จปฐ. ทั้งหมด 17 ครอบครั		
กลับหน้าแรก				
ออกจากระบบ				
	ตัวชี้วัดข้อมูลครัวเรือน	บ้านเลขที่ 9999/1 หมู่ที่ 4	บ้านเลขที่ 9999/1 หมู่ที่ 1	บ้านเลขที่ 9999/2 หมู่ที่ 1
	1. เด็กแรกเกิดมีน้ำหนัก 2,500 กรัม ขึ้นไป			
	1.1 ครรภ์เรื่อนนี้ มีเด็กอายุไม่เกิน 1 ปี หรือไม่	มี	ไม่มี	ไม่มี
	1.2 เด็กอายุไม่เกิน 1 ปี มีน้ำหนักแรกเกิด ไม่น้อยกว่า 2,500 กรัม ทุกคน หรือไม่	น้อยกว่า	น้อยกว่า	ทุกคน
	2. เด็กแรกเกิดได้กินนมแม่อย่างเดียวอย่างน้อย 6 เดือนแรกติดต่อกัน			
	2.1 ครรภ์เรื่อนนี้มีเด็กอายุน้อยกว่า 6 เดือน หรือไม่	มี	ไม่มี	มี
	2.2 เด็กอายุน้อยกว่า 6 เดือน ได้กินนมแม่อย่างเตียว ตั้งแต่แรกเกิดเป็นเวลาติดต่อกันจนถึงวันที่	ทุกคน	ทุกคน	ทุกคน

รูป 8.7 หน้าจอการตรวจสอบข้อมูล

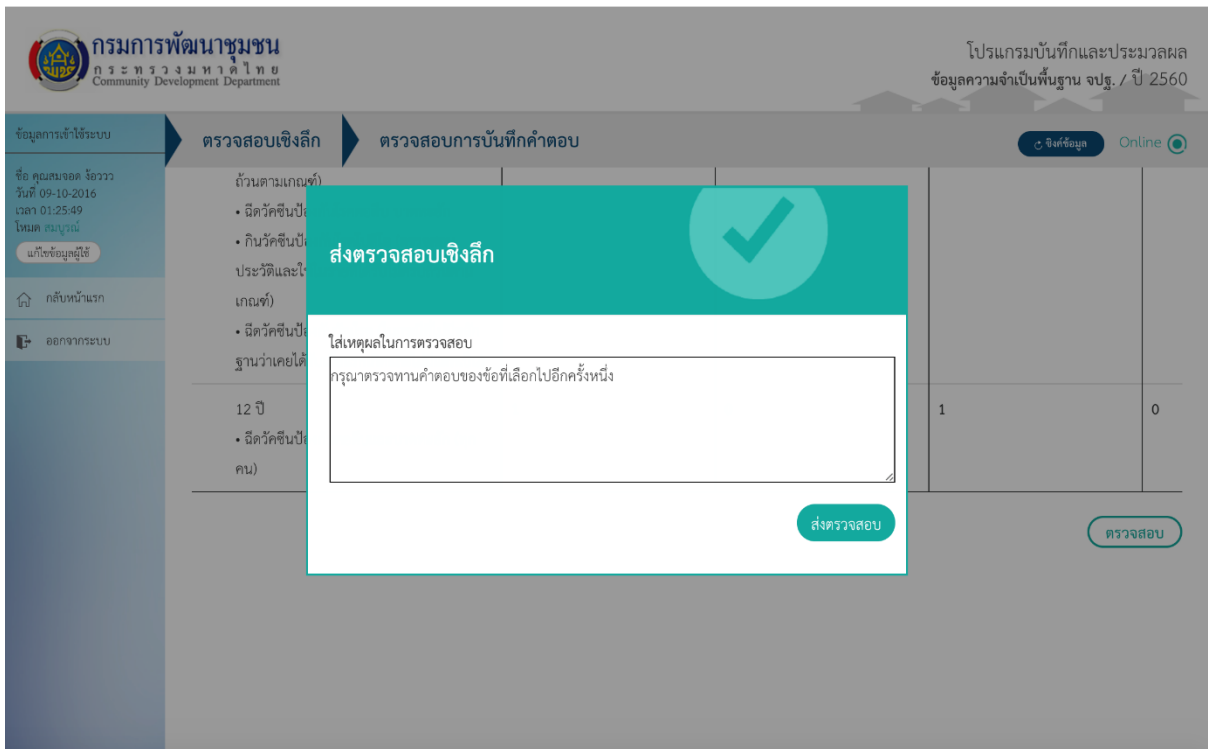
หากผู้ตรวจสอบไม่พบข้อผิดพลาดในข้อมูล สามารถไปทำงานอย่างอื่นต่อได้ ไม่จำเป็นต้องดำเนินการต่อจากขั้นตอนตอนนี้

- หากผู้ตรวจสอบพบข้อมูลที่อาจมีความผิดพลาดและต้องการให้ผู้บันทึกตรวจทานข้อมูลอีกครั้งหนึ่ง ให้ใช้เมาส์กดตรงข้อคำตอบภายใต้ครัวเรือนที่ต้องการ ผู้ตรวจสอบสามารถเลือกข้อคำตอบได้มากกว่าหนึ่งข้อ และสามารถเลือกได้หลายครัวเรือน ข้อคำตอบที่ถูกเลือกให้ตรวจทานจะถูกไฮไลต์ด้วยสีส้ม

ข้อมูลการเข้าใช้ระบบ	ตรวจสอบเชิงลึก	ตรวจสอบการบันทึกคำตอบ	เช็คข้อมูล	Online
ชื่อ คุณสมจอต จีรวรร วันที่ 09-10-2016 เวลา 01:21:54 โหมด สมบูรณ์ แก้ไขข้อมูลผู้ใช้	พื้นที่ที่เลือก คือ หมู่ที่ 1 จังหวัดสิงห์บุรี	รหัสพื้นที่ 17-01-02-01 พบข้อมูล จปฐ. ทั้งหมด 17 ครอบครั		
กลับหน้าแรก				
ออกจากระบบ				
	ตัวชี้วัดข้อมูลครัวเรือน	บ้านเลขที่ 9999/1 หมู่ที่ 4	บ้านเลขที่ 9999/1 หมู่ที่ 1	บ้านเลขที่ 9999/2 หมู่ที่ 1
	1. เด็กแรกเกิดมีน้ำหนัก 2,500 กรัม ขึ้นไป			
	1.1 ครรภ์เรื่อนนี้ มีเด็กอายุไม่เกิน 1 ปี หรือไม่	มี	ไม่มี	ไม่มี
	1.2 เด็กอายุไม่เกิน 1 ปี มีน้ำหนักแรกเกิด ไม่น้อยกว่า 2,500 กรัม ทุกคน หรือไม่	น้อยกว่า	น้อยกว่า	ทุกคน
	2. เด็กแรกเกิดได้กินนมแม่อย่างเดียวอย่างน้อย 6 เดือนแรกติดต่อกัน			
	2.1 ครรภ์เรื่อนนี้มีเด็กอายุน้อยกว่า 6 เดือน หรือไม่	มี	ไม่มี	มี
	2.2 เด็กอายุน้อยกว่า 6 เดือน ได้กินนมแม่อย่างเตียว ตั้งแต่แรกเกิดเป็นเวลาติดต่อกันจนถึงวันที่	ทุกคน	ทุกคน	ทุกคน

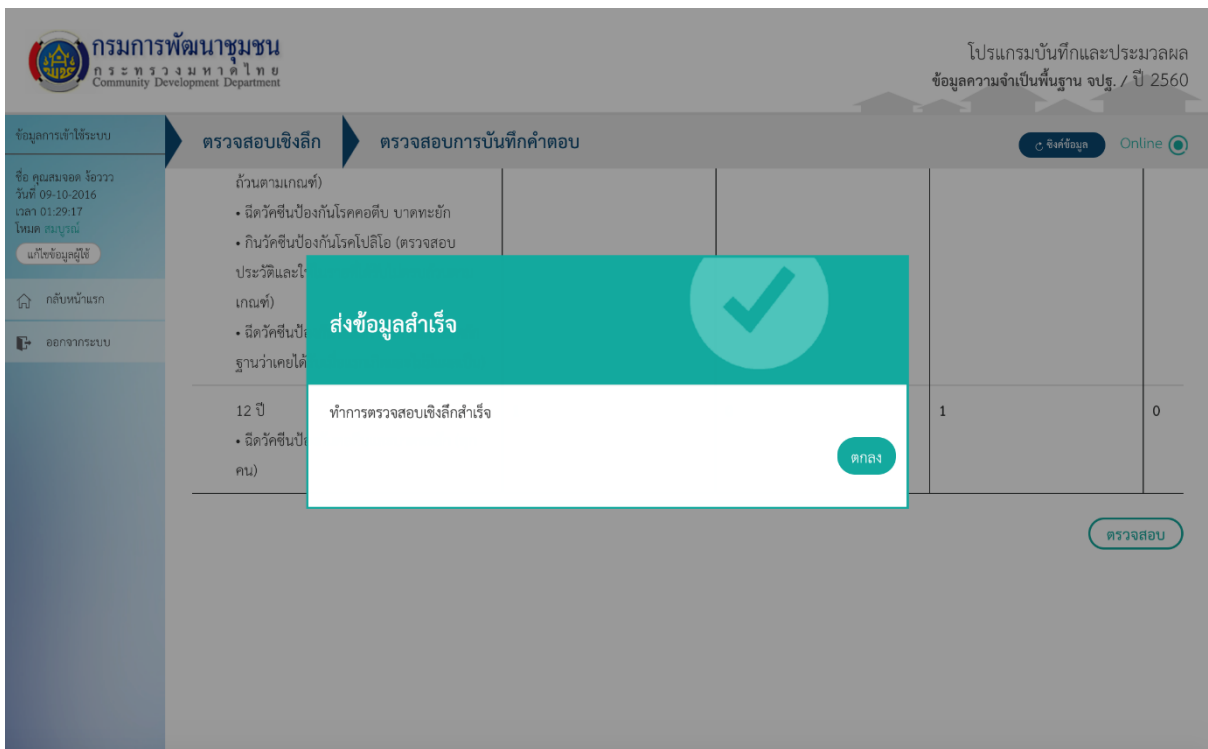
รูป 8.8 หน้าจอการเลือกข้อคำตอบที่ต้องการตรวจทาน

- เมื่อเลือกข้อคำตอบที่ต้องการตรวจทานครบแล้วให้กดปุ่ม **ตรวจสอบ** ผู้ตรวจสอบสามารถใส่เหตุผลหรือคำแนะนำสำหรับการตรวจทานให้กับผู้บันทึกได้



รูป 8.9 หน้าจอใส่เหตุผลสำหรับการตรวจทานข้อมูล

10. เมื่อใส่เหตุผลหรือคำแนะนำเสร็จแล้ว ให้กดปุ่ม **ส่งตรวจสอบ** ผู้ตรวจสอบจะเห็นหน้าจอแสดงผลการส่งข้อมูลไปตรวจทาน



รูป 8.10 หน้าจอแสดงการส่งข้อมูลไปตรวจทานได้สำเร็จ

สิ้นสุดขั้นตอนการตรวจสอบข้อมูลและส่งไปให้ผู้บันทึกตรวจทาน

9 การยืนยันข้อมูล

เมื่อผู้ตรวจสอบได้ทำการตรวจสอบข้อมูลทุกอย่างว่าถูกต้องแล้ว ผู้ตรวจสอบต้องทำการยืนยันข้อมูลเพื่อเป็นการบ่งบอกว่าข้อมูลได้ถูกการตรวจสอบแล้วและสามารถนำไปใช้งานได้จริง ผู้ตรวจสอบสามารถยืนยันข้อมูลได้เฉพาะข้อมูลภายใต้พื้นที่รับผิดชอบเท่านั้น เช่น ผู้ตรวจสอบที่ระดับอำเภอสามารถทำการยืนยันข้อมูลของทุกตำบลที่อยู่ภายใต้อำเภอที่ตนเองรับผิดชอบ การยืนยันข้อมูลจะทำตามระดับพื้นที่เริ่มจากระดับตำบล ไปที่

ระดับอำเภอ ไปที่ระดับจังหวัด แล้วจึงไปที่ส่วนกลาง โปรแกรมจะแสดงสถานการณ์ยืนยันข้อมูลของแต่ละระดับให้ผู้ตรวจสอบเห็น

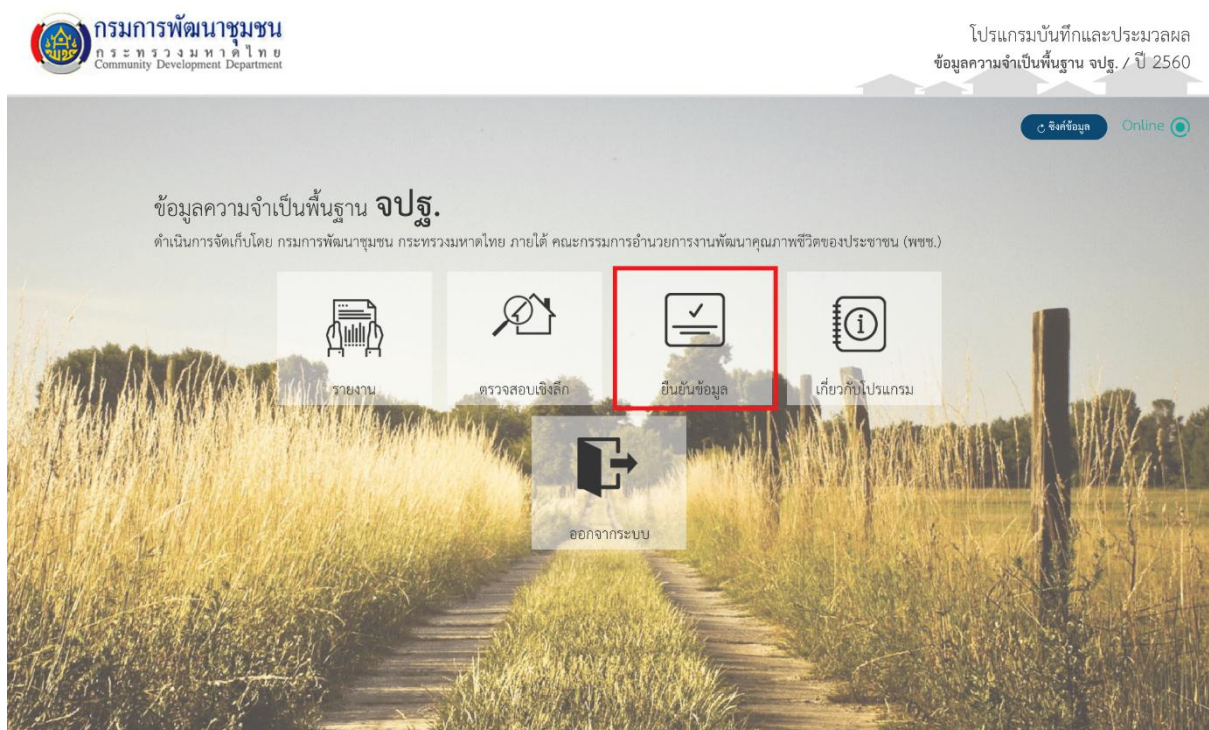
หากข้อมูลที่ถูกยืนยันไปแล้วโดยผู้ตรวจสอบที่ระดับพื้นที่หนึ่ง แล้วเกิดมีการส่งกลับไปตรวจทานความถูกต้อง โดยผู้ตรวจสอบที่ระดับพื้นที่สูงกว่า สถานะการยืนยันข้อมูลจะถูกลบออก และต้องทำการยืนยันข้อมูลในทุกระดับพื้นที่อีกครั้ง

สถานะของการยืนยันข้อมูลเป็นได้ดังนี้

- รอการยืนยัน หมายถึงข้อมูลถูกอัปโหลดขึ้นมาและรอการยืนยันจากผู้ตรวจสอบ
- ถูกปฏิเสธ หมายถึงข้อมูลถูกผู้ตรวจสอบส่งกลับไปให้ผู้บันทึกเพื่อตรวจทานความถูกต้องของข้อมูล
- ยืนยันแล้ว หมายถึงข้อมูลได้รับการยืนยันจากผู้ตรวจสอบว่าข้อมูลถูกต้องแล้ว

การยืนยันข้อมูลทำได้ดังขั้นตอนต่อไปนี้

1. จากหน้าหลักของข้อมูล จปฐ. บน Web Application ให้เลือกเมนู “ยืนยันข้อมูล”



รูป 9.1 หน้าจอเมนูหลัก

2. เลือกพื้นที่ที่ต้องการยืนยันข้อมูล ผู้ตรวจสอบจะเห็นชุดข้อมูลที่ถูกอัปโหลดขึ้นมาที่เครื่องคอมพิวเตอร์แม่ข่าย และจะเห็นสถานะการยืนยันข้อมูลของระดับพื้นที่ต่าง ๆ

ข้อมูลการเข้าใช้ระบบ **ยืนยันข้อมูล** เข้าสู่ข้อมูล Online

ชื่อ คุณสมจอต จีวรว
วันที่ 09-10-2016
เวลา 15:05:48
โหมด สมบูรณ์
[แก้ไขข้อมูลผู้ใช้](#)

🏠 กลับหน้าแรก
🔌 ออกจากระบบ

โปรดเลือกพื้นที่ที่ต้องการ
พื้นที่ที่เลือก คือ ตำบลบางมัญ อำเภอเมืองสิงห์บุรี จังหวัดสิงห์บุรี รหัสพื้นที่ 17-01-02

จังหวัด อำเภอ ตำบล

ช่องค้นหา ใส่ชื่อ-นามสกุล หัวหน้าครัวเรือน หรือ เลขประจำตัวประชาชน หรือ บ้านเลขที่ ดูทั้งหมด แบ่งเป็นหน้า

<input type="checkbox"/>	ทั้งหมด	ชื่อ สกุล หัวหน้าครอบครัว	เลขประจำตัวประชาชน	บ้านเลขที่	สถานะการยืนยันข้อมูล		
					ตำบล	อำเภอ	จังหวัด
<input type="checkbox"/>		นาง สรรเสริญ คุณากร	7096410905235	9999/1	● ถูกปฏิเสธ	● รอการยืนยัน	● รอการยืนยัน ดู
<input type="checkbox"/>		นาง รักษาดิ หมายปอง	0325758957795	9999/1	● ถูกปฏิเสธ	● รอการยืนยัน	● รอการยืนยัน ดู

รูป 9.2 หน้าจอแสดงชุดข้อมูลและสถานะของการยืนยันข้อมูล

ผู้ตรวจสอบสามารถเลือกวิธีการดูชุดข้อมูลในหน้าจอได้ หากต้องการให้แสดงชุดข้อมูลทั้งหมดในหนึ่งหน้าจอให้เลือก ดูทั้งหมด หากต้องการดูข้อมูลเป็นหน้า หน้าละ 10 ชุด ให้เลือก แบ่งเป็นหน้า

ผู้ตรวจสอบสามารถค้นหาชุดข้อมูลจากชื่อ นามสกุล เลขประจำตัวประชาชนของหัวหน้าครัวเรือน หรือ บ้านเลขที่ โดยการพิมพ์ข้อความที่ต้องการค้นหาลงในช่อง

ช่องค้นหา ใส่ชื่อ-นามสกุล หัวหน้าครัวเรือน หรือ เลขประจำตัวประชาชน หรือ บ้านเลขที่

3. ทำเครื่องหมาย หน้าชุดข้อมูลที่ต้องการยืนยัน แล้วกดปุ่ม

ยืนยันข้อมูล

กรมการพัฒนาชุมชน
กระทรวงมหาดไทย
Community Development Department

โปรแกรมบันทึกและประมวลผล
ข้อมูลความจำเป็นพื้นฐาน จปฐ. / ปี 2560

ข้อมูลการเข้าใช้ระบบ **ยืนยันข้อมูล** เข้าสู่ข้อมูล Online

ชื่อ คุณสมจอต จีวรว
วันที่ 09-10-2016
เวลา 15:53:39
โหมด สมบูรณ์
[แก้ไขข้อมูลผู้ใช้](#)

🏠 กลับหน้าแรก
🔌 ออกจากระบบ

โปรดเลือกพื้นที่ที่ต้องการ
พื้นที่ที่เลือก คือ ตำบลบางมัญ อำเภอเมืองสิงห์บุรี จังหวัดสิงห์บุรี รหัสพื้นที่ 17-01-02

จังหวัด อำเภอ ตำบล

ช่องค้นหา ใส่ชื่อ-นามสกุล หัวหน้าครัวเรือน หรือ เลขประจำตัวประชาชน หรือ บ้านเลขที่ ดูทั้งหมด แบ่งเป็นหน้า

<input type="checkbox"/>	ทั้งหมด	ชื่อ สกุล หัวหน้าครอบครัว	เลขประจำตัวประชาชน	บ้านเลขที่	สถานะการยืนยันข้อมูล		
					ตำบล	อำเภอ	จังหวัด
<input checked="" type="checkbox"/>		นาง สรรเสริญ คุณากร	7096410905235	9999/1	● ถูกปฏิเสธ	● รอการยืนยัน	● รอการยืนยัน ดู
<input checked="" type="checkbox"/>		นาง รักษาดิ หมายปอง	0325758957795	9999/1	● ถูกปฏิเสธ	● รอการยืนยัน	● รอการยืนยัน ดู

รูป 9.3 หน้าจอเลือกชุดข้อมูลเพื่อยืนยัน

4. ผู้ตรวจสอบจะเห็นข้อความยืนยันข้อมูลสำเร็จ

ข้อมูลการเข้าใช้ระบบ

ยืนยันข้อมูล

จังหวัดข้อมูล Online

ชื่อ คุณสมจรต์ โจ้ววาว
วันที่ 09-10-2016
เวลา 16:01:08
โหมด สมบูรณ์
แก้ไขข้อมูลผู้ใช้

โปรดเลือกพื้นที่ที่ต้องการ

พื้นที่ที่เลือก คือ ตำบลบางมัญ อำเภอเมืองสิงห์บุรี จังหวัดสิงห์บุรี

รหัสพื้นที่ 17-01-02

กลับบ้านแรก

ออกจากระบบ

จังหวัด

สิงห์บุรี

ยืนยันข้อมูล

รายการครัวเรือนที่ท่านเลือก ได้รับการยืนยันข้อมูลเรียบร้อยแล้ว

ตกลง

ช่องค้นหา ใส่อีเมล-นามสกุล

ดูทั้งหมด แบ่งเป็นหน้า

<input type="checkbox"/>	ทั้งหมด	ชื่อ สกุล หัวหน้าครอบครัว	เลขประจำตัวประชาชน	บ้านเลขที่	สถานะการยืนยันข้อมูล		
					ตำบล	อำเภอ	จังหวัด
<input type="checkbox"/>		นาง สรรเสริญ คุณากร	7096410905235	9999/1	● ยืนยัน	● รอการยืนยัน	● รอการยืนยัน ดู
<input type="checkbox"/>		นาง รักษาดิ หมายปอง	0325758957795	9999/1	● ยืนยัน	● รอการยืนยัน	● รอการยืนยัน ดู
<input type="checkbox"/>		นาง อรุณี สรรเสริญ	62200000047054	0000/0	● ยืนยัน	● รอการยืนยัน	● รอการยืนยัน ดู

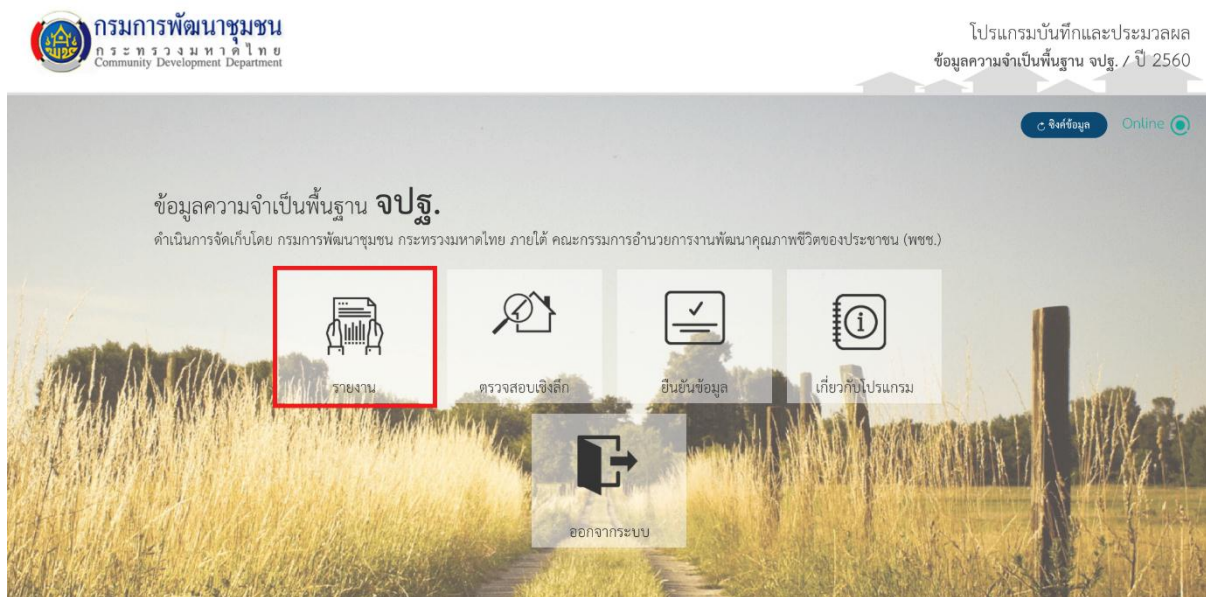
รูป 9.4 ข้อความแสดงการยืนยันข้อมูลสำเร็จ

10 การดูรายงานของข้อมูลที่ประมวลผลแล้ว

เมื่อข้อมูลถูกอัปโหลดเข้ามาที่เครื่องคอมพิวเตอร์แม่ข่ายแล้ว เครื่องคอมพิวเตอร์แม่ข่ายจะทำการประมวลผลข้อมูลโดยอัตโนมัติทุกคืน เพื่อทำการคำนวณข้อมูลและสร้างรายงานแบบต่าง ๆ ไว้ก่อน เมื่อผู้ใช้มีการเรียกดูรายงาน เครื่องคอมพิวเตอร์แม่ข่ายจะส่งรายงานที่สร้างไว้ให้ผู้ใช้ได้ทันทีโดยไม่ต้องทำการคำนวณอีกครั้ง การทำงานลักษณะนี้จะทำให้การเรียกดูรายงานทำได้อย่างรวดเร็วและไม่ทำให้เครื่องคอมพิวเตอร์แม่ข่ายต้องทำงานหนักโดยคำนวณข้อมูลทุกครั้งที่เราเรียกดูรายงาน ระบบจะมีการตอบสนองที่ดีขึ้นและสามารถรองรับการใช้งานผู้ใช้ได้เร็วขึ้น

การเรียกดูรายงานทำได้ตามขั้นตอนดังนี้

1. จากหน้าหลักของข้อมูล จปฐ. บน Web Application ให้เลือกเมนู “รายงาน”



รูป 10.1 หน้าจอเมนูหลัก

2. เลือกระดับระดับพื้นที่ที่ต้องการดูรายงาน แล้วเลือกชื่อพื้นที่ที่ต้องการดูรายงาน ผู้ใช้สามารถเลือกระดับพื้นที่ได้เฉพาะพื้นที่ที่ตนเองรับผิดชอบอยู่

ข้อมูลการใช้ระบบ

ชื่อ คุณสมจอต จีรวรร
วันที่ 09-10-2016
เวลา 18:23:30
โหมด สมบูรณ์

แก้ไขข้อมูลผู้ใช้

🏠 กลับหน้าแรก

🔍 ออกจากระบบ

รายงาน 🔍 ค้นหาข้อมูล Online

โปรดเลือกพื้นที่ที่ต้องการ

ประเทศ	ภาค	จังหวัด	อำเภอ	ตำบล	หมู่บ้าน/ชุมชน	ครัวเรือน
--------	-----	---------	-------	------	----------------	-----------

ภาค <input type="text" value="กลาง"/>	จังหวัด <input type="text" value="สิงห์บุรี"/>	อำเภอ <input type="text" value="เมืองสิงห์บุรี"/>
ตำบล <input type="text" value="บางมัญ"/>	หมู่ <input type="text" value="1"/>	หมู่บ้าน/ชุมชน <input type="text" value="หัวดอน"/>

ช่องค้นหา ใส่ชื่อ-นามสกุล หัวหน้าครัวเรือน หรือ เลขประจำตัวประชาชน หรือ บ้านเลขที่

ดูทั้งหมด แบ่งเป็นหน้า

<input type="checkbox"/> ทั้งหมด	ชื่อ สกุล หัวหน้าครอบครัว	เลขประจำตัวประชาชน	บ้านเลขที่	หมู่บ้าน	ตำบล	อำเภอ	จังหวัด
<input type="checkbox"/>	นาง รักชาติ หมายปอง	0325758957795	9999/1	หัวดอน	บางมัญ	เมืองสิงห์บุรี	สิงห์บุรี
<input type="checkbox"/>	นาง คนดี สรรเสริญ	6220208947954	9999/2	หัวดอน	บางมัญ	เมืองสิงห์บุรี	สิงห์บุรี

รูป 10.2 หน้าจอเลือกพื้นที่

3. เลือกชุดข้อมูลที่ต้องการดูรายงาน

ข้อมูลการใช้ระบบ

ชื่อ คุณสมจอต จีรวรร
วันที่ 09-10-2016
เวลา 18:29:41
โหมด สมบูรณ์

แก้ไขข้อมูลผู้ใช้

🏠 กลับหน้าแรก

🔍 ออกจากระบบ

รายงาน 🔍 ค้นหาข้อมูล Online

ช่องค้นหา ใส่ชื่อ-นามสกุล หัวหน้าครัวเรือน หรือ เลขประจำตัวประชาชน หรือ บ้านเลขที่

ดูทั้งหมด แบ่งเป็นหน้า

<input type="checkbox"/> ทั้งหมด	ชื่อ สกุล หัวหน้าครอบครัว	เลขประจำตัวประชาชน	บ้านเลขที่	หมู่บ้าน	ตำบล	อำเภอ	จังหวัด
<input checked="" type="checkbox"/>	นาง รักชาติ หมายปอง	0325758957795	9999/1	หัวดอน	บางมัญ	เมืองสิงห์บุรี	สิงห์บุรี
<input checked="" type="checkbox"/>	นาง คนดี สรรเสริญ	6220208947954	9999/2	หัวดอน	บางมัญ	เมืองสิงห์บุรี	สิงห์บุรี
<input checked="" type="checkbox"/>	นาย ภาคภูมิ ณ สมุทรปราการ	7147422214330	55/2	หัวดอน	บางมัญ	เมืองสิงห์บุรี	สิงห์บุรี

หน้า 1

*** โปรดเลือกรายงานที่ท่านต้องการ**

- 1 แบบสรุปคุณภาพชีวิตครัวเรือน
- 2 ระดับความสุขของคนในครัวเรือน
- 3 แบบสอบถาม

ตกลง

รูป 10.3 หน้าจอเลือกชุดข้อมูล

4. ที่ส่วนล่างของหน้าจอ ผู้ใช้สามารถคลิกเลือกรูปแบบรายงานที่ต้องการดู รูปแบบรายงานที่ถูกเลือกจะแสดงเป็นตัวหนา แล้วกดปุ่ม ตกลง

ข้อมูลการใช้งานระบบ

ชื่อ คุณสมเจต จีรวรร
วันที่ 09-10-2016
เวลา 18:41:03
โหมด สมบูรณ์

แก้ไขข้อมูลผู้ใช้

กลับหน้าแรก

ออกจากระบบ

รายงาน

ค้นหา

ดูทั้งหมด แบ่งเป็นหน้า

<input type="checkbox"/> ทั้งหมด	ชื่อ สกุล หัวหน้าครอบครัว	เลขประจำตัวประชาชน	บ้านเลขที่	หมู่บ้าน	ตำบล	อำเภอ	จังหวัด
<input checked="" type="checkbox"/>	นาง รักษาดิ หมายปอง	0325758957795	9999/1	หัวดอน	บางมัญ	เมืองสิงห์บุรี	สิงห์บุรี
<input type="checkbox"/>	นาง คนดี สรรเสริญ	6220208947954	9999/2	หัวดอน	บางมัญ	เมืองสิงห์บุรี	สิงห์บุรี
<input type="checkbox"/>	นาย ภาคภูมิ ณ สมุทรปราการ	7147422214330	55/2	หัวดอน	บางมัญ	เมืองสิงห์บุรี	สิงห์บุรี

หน้า 1

โปรดเลือกรายงานที่ท่านต้องการ

- 1 แบบสรุปคุณภาพชีวิตครัวเรือน
- 2 ระดับความสุขของคนในครัวเรือน
- 3 แบบสอบถาม

ตกลง

รูป 10.4 หน้าจอแสดงชุดข้อมูล และรูปแบบรายงานที่เลือก

รูปแบบรายงานของระดับพื้นที่ต่าง ๆ จะแตกต่างกัน หน้าจอจะแสดงรูปแบบรายงานที่เหมาะสมกับระดับพื้นที่ที่เลือกเท่านั้น

5. โปรแกรมจะแสดงหน้ารายงานที่เลือก

รายงานแบบสรุปคุณภาพชีวิตของครัวเรือน ปี 2560

ชื่อหัวหน้าครัวเรือน นาง รักษาดิ หมายปอง
บ้านเลขที่ 9999/1 หมู่ที่ 1 หัวดอน ตำบลบางมัญ อำเภอเมืองสิงห์บุรี จังหวัดสิงห์บุรี ภาคกลาง

ตัวชี้วัด	ข้อมูลความจำเป็นพื้นฐาน	2560
หมวดที่ 1 สุขภาพ มี 7 ตัวชี้วัด		
1. เด็กแรกเกิดมีน้ำหนัก 2,500 กรัม ขึ้นไป		✗
2. เด็กแรกเกิดได้กินนมแม่อย่างเดียวน้อย 6 เดือนแรกติดต่อกัน		✓
3. เด็กแรกเกิดถึง 12 ปี ได้รับวัคซีนป้องกันโรคระบาดตามตารางสร้างเสริมภูมิคุ้มกันโรค		✓
4. ครัวเรือนกินอาหารถูกสุขลักษณะ ปลอดภัย และดีมีมาตรฐาน		✓
5. ครัวเรือนมีการใช้ยาเพื่อบำบัด บรรเทาอาการเจ็บป่วยเบื้องต้นอย่างเหมาะสม		-
6. คนอายุ 35 ปีขึ้นไป ได้รับการตรวจสุขภาพประจำปี		-
7. คนอายุ 6 ปีขึ้นไป ออกกำลังกายอย่างน้อยสัปดาห์ละ 3 วัน ๆ ละ 30 นาที		✗
หมวดที่ 2 สภาพแวดล้อม มี 7 ตัวชี้วัด		
8. ครัวเรือนมีความมั่นคงในที่อยู่อาศัย และบ้านมีสภาพทันทด่วน		✗
9. ครัวเรือนมีน้ำสะอาดสำหรับดื่มและบริโภคเพียงพอตลอดปี อย่างน้อยคนละ 5 ลิตรต่อวัน		✗
10. ครัวเรือนมีน้ำใช้เพียงพอตลอดปี อย่างน้อยคนละ 45 ลิตรต่อวัน		✗
11. ครัวเรือนมีการจัดบ้านเรือนเป็นระเบียบเรียบร้อย สะอาด และถูกสุขลักษณะ		✗
12. ครัวเรือนไม่ถูกรบกวนจากมลพิษ		✗
13. ครัวเรือนมีการป้องกันอุบัติเหตุและภัยธรรมชาติอย่างถูกต้อง		✗
14. ครัวเรือนมีความปลอดภัยในชีวิตและทรัพย์สิน		-
หมวดที่ 3 การศึกษา มี 5 ตัวชี้วัด		
15. เด็กอายุ 3 - 5 ปี ได้รับการเลี้ยงดูเตรียมความพร้อมก่อนวัยเรียน		-
16. เด็กอายุ 6 -14 ปี ได้รับการศึกษามัธยมศึกษา ปี		✓
17. เด็กจบชั้น ม.3 ได้เรียนต่อชั้น ม.4 หรือเทียบเท่า		✓
18. คนในครัวเรือนที่จบการศึกษามัธยมศึกษา ปี ที่ไม่ได้เรียนต่อและยังไม่มีงานทำ ได้รับการฝึกอบรมด้านอาชีพ		✗

รูป 10.5 หน้ารายงาน

10.1 รูปแบบรายงาน

รูปแบบรายงานจะมีความแตกต่างตามระดับพื้นที่รับผิดชอบของผู้ใช้เพื่อความเหมาะสมของจำนวนข้อมูลและการใช้ประโยชน์ข้อมูล ตารางต่อไปนี้แสดงรูปแบบรายงานที่ผู้ใช้ที่ระดับต่าง ๆ สามารถเรียกดูได้

ลำดับ	ชื่อรายงาน	ระดับของรายงาน						
		ระดับ ครัวเรือน	ระดับ หมู่บ้าน	ระดับ ตำบล	ระดับ อำเภอ	ระดับ จังหวัด	ระดับ ภาค	ระดับ ประเทศ
1	แบบสรุปคุณภาพชีวิตของครัวเรือน	x						
2	ระดับความสุขของคนในครัวเรือน	x						
3	พิมพ์แบบสอบถาม	x						
4	สรุปผลข้อมูล จปฐ.		x	x	x	x	x	x
5	ครัวเรือนที่ตกเกณฑ์ รายตัวชี้วัด (ต้องเลือกตัวชี้วัดที่ต้องการดูอีกที)		x	x	x	x	x	x
6	ครัวเรือนที่มีรายได้เฉลี่ยตามเกณฑ์ที่กำหนดเอง (มากกว่า, น้อยกว่า, ในช่วง)		x	x	x	x	x	x
7	ครัวเรือนยากจน (ตกเกณฑ์รายได้ และตกเกณฑ์เรื่องอาหาร ที่อยู่อาศัย การศึกษา หรือ การมีอาชีพ/รายได้ อีกอย่างน้อย 1 เรื่อง)		x	x	x	x	x	x
8	จำนวนครัวเรือนที่ตกเกณฑ์ในแต่ละตัวชี้วัด		x	x	x	x	x	x
9	ร้อยละของตัวชี้วัดที่ตกเกณฑ์ เรียงลำดับจากมากไปน้อย		x	x	x	x	x	x
10	รายได้ของแต่ละครัวเรือน		x	x	x	x	x	x
11	รายจ่ายของแต่ละครัวเรือน		x	x	x	x	x	x
12	รายชื่อหัวหน้าครัวเรือนจากฐานข้อมูล จปฐ.		x					
13	รายชื่อหัวหน้าครัวเรือนที่อายุต่ำกว่า 15 ปี		x	x	x	x	x	x
14	จำนวนประชากรของแต่ละระดับพื้นที่			x	x	x	x	x
15	จำนวนประชากรจำแนกตามเขตการปกครอง							
16	จำนวนประชากรจำแนกตามช่วงอายุ		x	x	x	x	x	x
17	จำนวนประชากรโดยกำหนดช่วงอายุเองได้ (มากกว่า, น้อยกว่า, ในช่วง)		x	x	x	x	x	x
18	รายชื่อประชากรที่อยู่ในช่วงอายุที่กำหนด (มากกว่า, น้อยกว่า, ในช่วง)		x	x				
19	รายชื่อหัวหน้าครัวเรือนที่มีรายได้ตามที่กำหนด (มากกว่า, น้อยกว่า, ในช่วง)		x	x				
20	จำนวนประชากรจำแนกตามระดับการศึกษา		x	x	x	x	x	x
21	จำนวนประชากรจำแนกตามประเภทอาชีพ		x	x	x	x	x	x
22	จำนวนประชากรจำแนกตามศาสนา		x	x	x	x	x	x

23	จำนวนประชากรจำแนกตามสถานะร่างกาย		x	x	x	x	x	x
24	สัดส่วนประชากรต่อครัวเรือน			x	x	x	x	x
25	ระดับความสุขเฉลี่ย			x	x	x	x	x
26	รายได้เฉลี่ยของครัวเรือน ในแต่ละระดับ			x	x	x	x	x
27	รายจ่ายเฉลี่ยของครัวเรือน ในแต่ละระดับ			x	x	x	x	x
28	รายงานเปรียบเทียบตัวชี้วัดระหว่างปี		x	x	x	x	x	x
29	กลุ่มรายงานสำหรับฐานข้อมูล กระทรวงมหาดไทย							
29.1	อัตราการเปลี่ยนแปลงของรายได้เฉลี่ยต่อเดือน ของครัวเรือน (ร้อยละ)			x	x	x	x	x
29.2	อัตราส่วนของรายได้เฉลี่ยต่อเดือนของครัวเรือน การเกษตรต่อผู้ไม่ได้ทำการเกษตร (ร้อยละ)			x	x	x	x	x
29.3	จำนวนประชากรแยกอายุ รายหมู่บ้าน/ ตำบล/อำเภอ (กชช.2ค.)			x	x	x		
29.4	จำนวนประชากรแยกอายุ รายหมู่บ้าน/ ตำบล/อำเภอ (จปฐ)			x	x	x		
29.5	สัดส่วนหมู่บ้านยากจนในจังหวัด (ร้อยละ)				x	x		
29.6	สัดส่วนครัวเรือนที่มีกรรมสิทธิ์ในบ้านและที่ดิน เป็นของตัวเอง (ร้อยละ)			x	x	x	x	x
29.7	สัดส่วนครอบครัวที่อบอุ่น (ร้อยละ)			x	x	x	x	x
29.8	จำนวนครัวเรือนแยกตามอาชีพ			x	x	x	x	x
29.9	จำนวนครัวเรือนที่มีอาชีพรับจ้างอย่างเดียวและมี รายได้ > 40,000 บาท/ปี (ครัวเรือน)			x	x	x	x	x
29.10	รายได้เฉลี่ยต่อหัวต่อปี			x	x	x	x	x
29.11	รายได้เฉลี่ยต่อครัวเรือนต่อเดือน			x	x	x	x	x
29.12	รายชื่อหมู่บ้านยากจน (รายได้เฉลี่ยต่อคนต่อปีต่ำ กว่า จำนวนเงินที่ระบุ)			x	x	x		
29.13	จำนวนครัวเรือนและประชากรของหมู่บ้าน ยากจน (รายได้เฉลี่ยต่อคนต่อปีต่ำกว่า จำนวน เงินที่ระบุ)			x	x	x		
29.14	จำนวนครัวเรือนและประชากรของหมู่บ้าน ยากจน จำแนกตามสิทธิในที่ดินทำกิน (รายได้ เฉลี่ยต่อคนต่อปีต่ำกว่า จำนวนเงินที่ระบุ)			x	x	x		

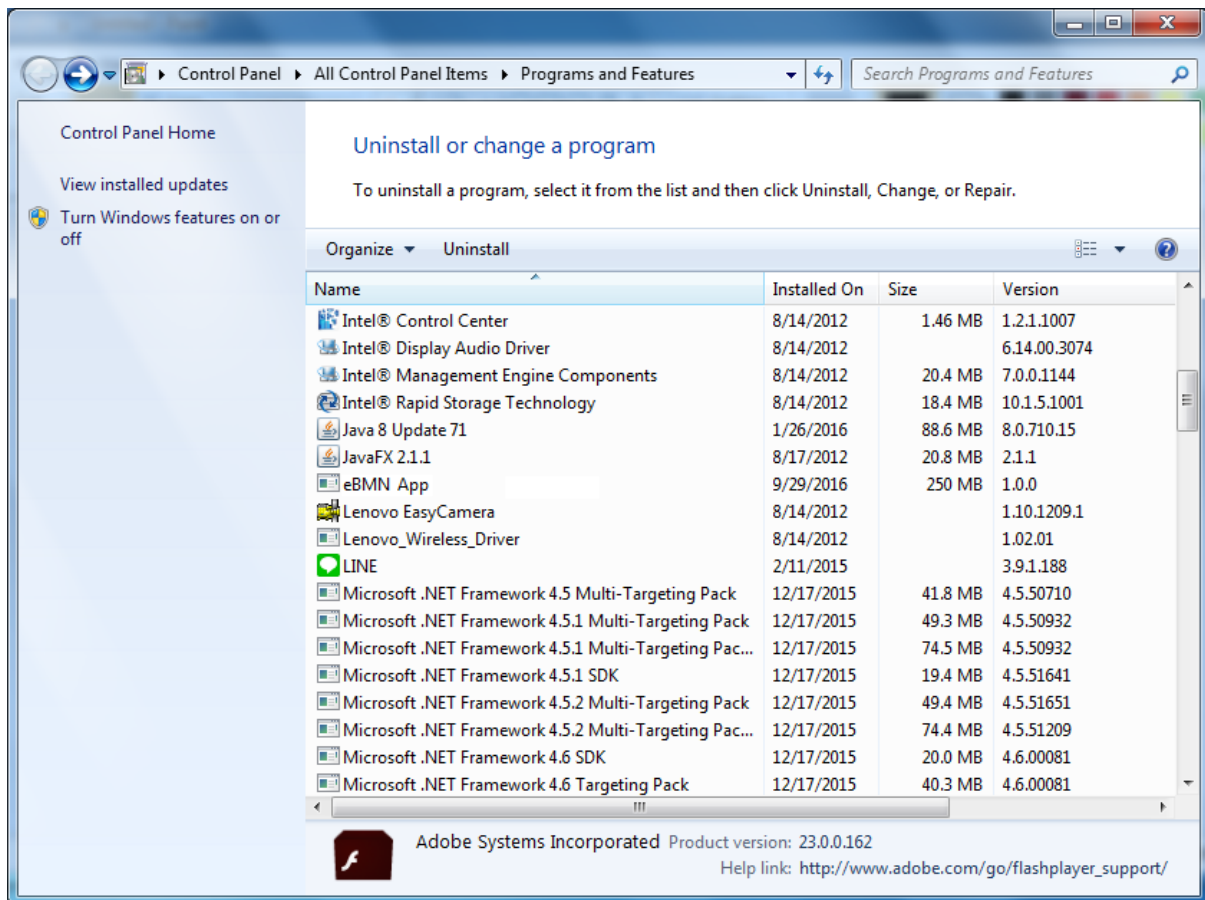
11 การถอนการติดตั้งโปรแกรมบนเครื่องคอมพิวเตอร์

เนื่องจากโปรแกรมบนเครื่องคอมพิวเตอร์ PC มีส่วนของฐานข้อมูลที่ใช้เก็บข้อมูลเพื่อทำงานในโหมดออฟไลน์ การถอนการติดตั้งจะต้องทำทั้งส่วนของโปรแกรมและส่วนของฐานข้อมูล หากผู้ใช้ต้องการถอนการติดตั้งแค่ส่วนโปรแกรมบนเครื่องคอมพิวเตอร์ PC ส่วนของฐานข้อมูลจะยังคงอยู่ในเครื่องคอมพิวเตอร์ เพื่อป้องกันการถอนการติดตั้งโดยความพลั้งเผลอและสูญหายของข้อมูลโดยไม่ตั้งใจ

11.1 ขั้นตอนการถอนการติดตั้งโปรแกรมบนเครื่อง PC

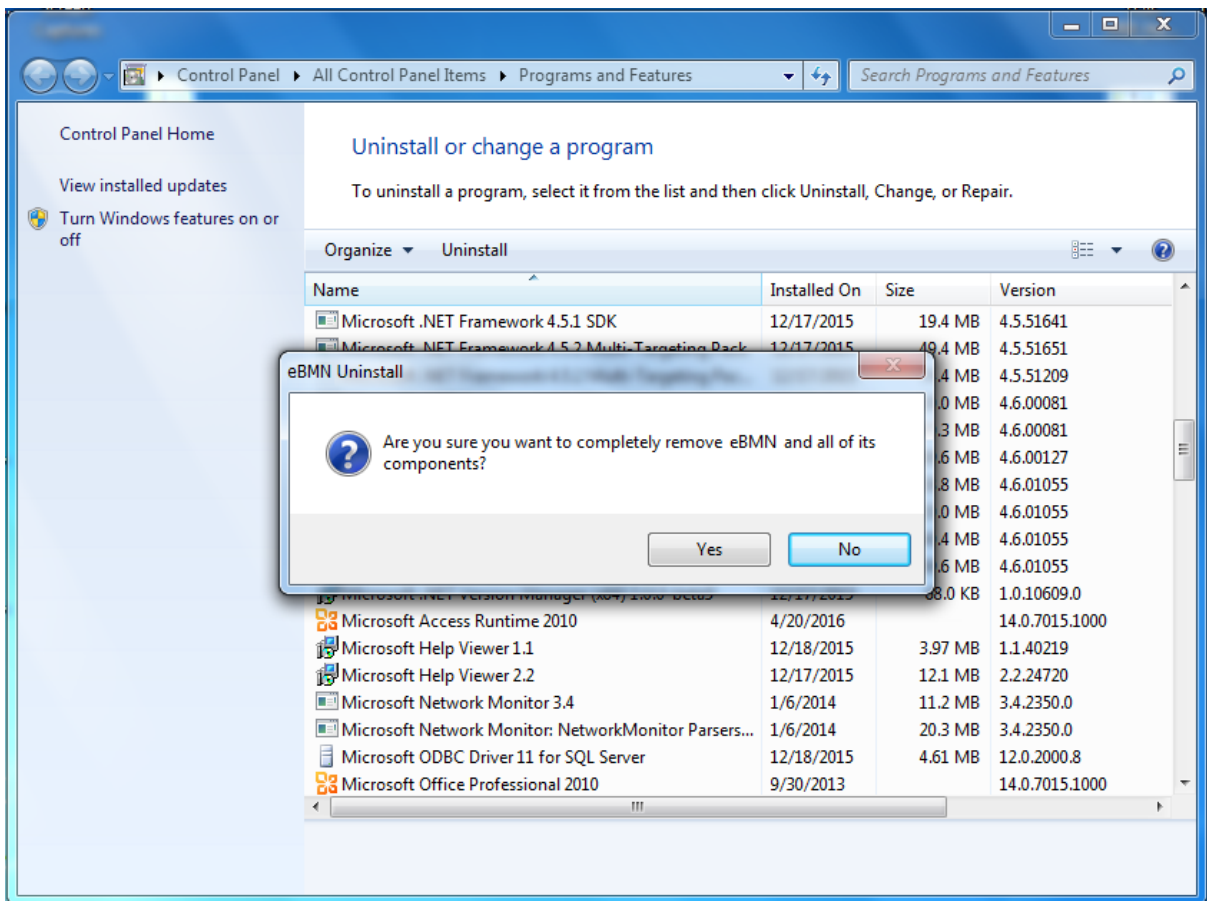
ผู้ใช้สามารถทำการถอนการติดตั้งส่วนโปรแกรมได้ตามขั้นตอนดังนี้

1. เปิดโปรแกรม Add/Remove Program ของ Windows ซึ่งจะอยู่ภายใต้ Control Panel



รูป 11.1 หน้าจอแสดงโปรแกรม Add/Remove Program

2. เลือก eBMN App ในรายชื่อโปรแกรม แล้วกดปุ่ม Uninstall



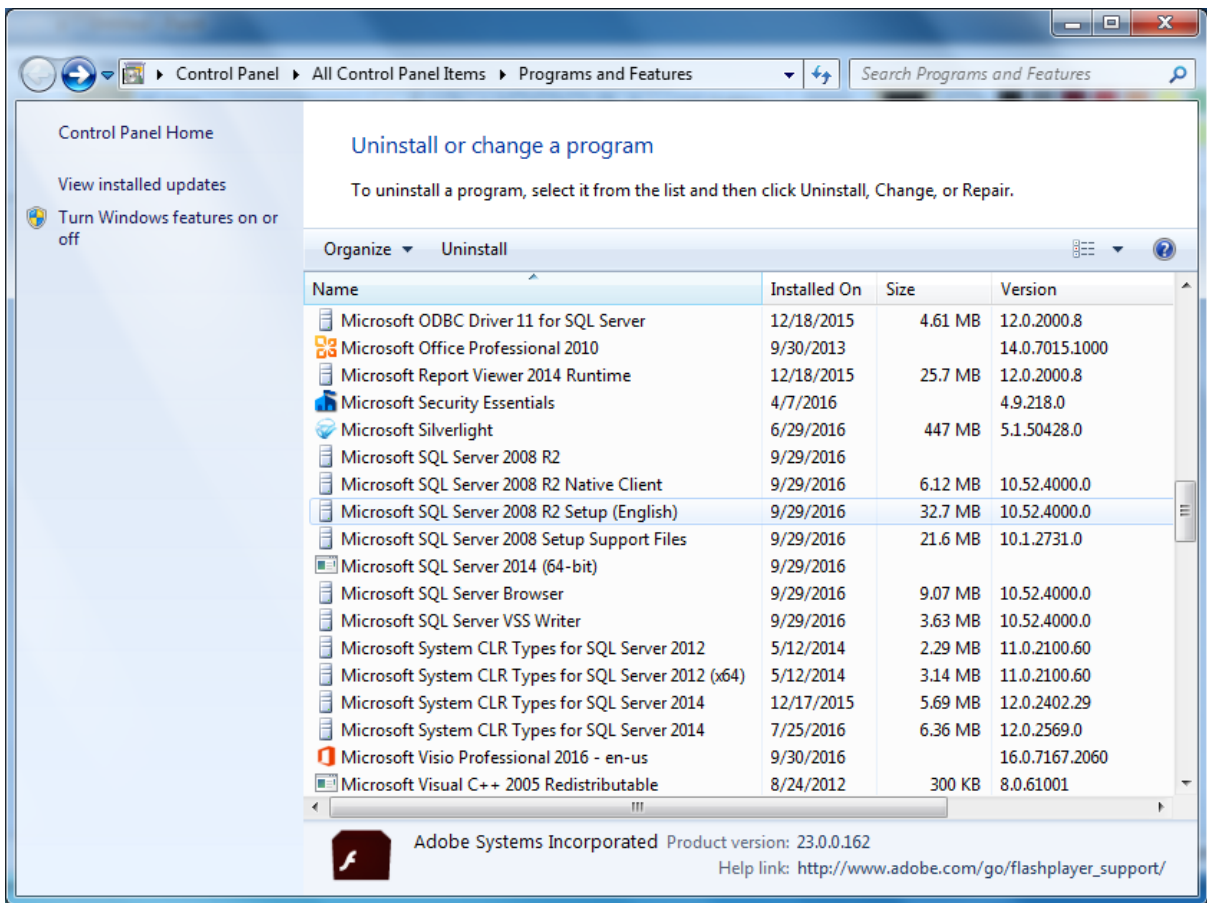
รูป 11.2 หน้าจอแสดงการถอนการติดตั้งโปรแกรม

เมื่อสิ้นสุดขั้นตอนนี้ โปรแกรมจะถูกลบออกจาก Windows

11.2 ขั้นตอนการถอนการติดตั้งส่วนฐานข้อมูลบนเครื่อง PC

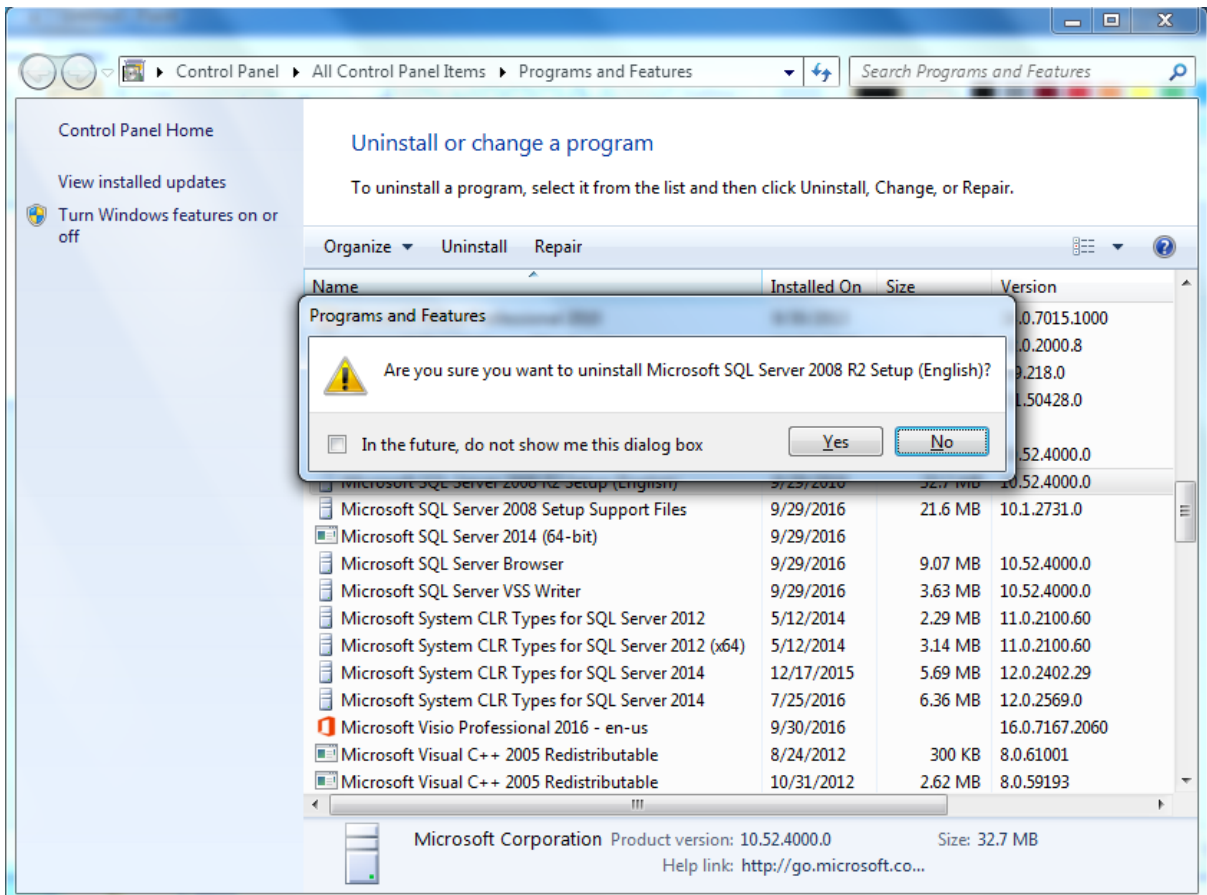
โดยปกติแล้วผู้ใช้ไม่ควรทำการถอนการติดตั้งส่วนฐานข้อมูลเนื่องจากเป็นส่วนที่เก็บข้อมูลที่บันทึกไว้ เพื่อป้องกันการสูญหายของข้อมูล นอกจากกรณีที่แน่ใจว่าไม่ต้องการใช้ข้อมูลที่บันทึกไว้แล้ว ผู้ใช้สามารถทำการถอนการติดตั้งส่วนฐานข้อมูลได้ตามขั้นตอนดังนี้

1. เปิดโปรแกรม Add/Remove Program ของ Windows ซึ่งจะอยู่ภายใต้ Control Panel



รูป 11.3 หน้าจอแสดงโปรแกรม Add/Remove Program

2. เลือก Microsoft SQL Server 2008 R2 Setup ในรายชื่อโปรแกรม แล้วกดปุ่ม Uninstall



รูป 11.4 หน้าจอแสดงการถอนการติดตั้งโปรแกรม

เมื่อสิ้นสุดขั้นตอนนี้ ส่วนของฐานข้อมูลจะถูกลบออกจาก Window