

# Change For Good

การบริหารการจัดเก็บข้อมูลความจำเป็นพื้นฐาน (จปฐ.)

ด้วยเครื่องมืออิเล็กทรอนิกส์ ปี 2563

(Smart Survey Smart Data System)

เศรษฐกิจฐานรากมั่นคง

และชุมชนพึ่งตนเองได้ ภายในปี 2565



“วิสัยทัศน์กรมการพัฒนาชุมชน”



# หลักการและเหตุผล

แผนพัฒนารัฐบาลดิจิทัลของประเทศไทย พ.ศ. 2560 – 2564



## Government Integration

การบูรณาการเชื่อมโยงข้อมูลและการดำเนินงานระหว่างหน่วยงาน



## Smart Operations

การนำเทคโนโลยีและอุปกรณ์ดิจิทัลมาสนับสนุนการปฏิบัติงานที่มีการใช้เทคโนโลยีดิจิทัลที่เหมาะสม



## Citizen-centric Services

การยกระดับบริการภาครัฐให้ตรงกับความต้องการของประชาชนที่เปลี่ยนแปลงอยู่ตลอดเวลา



## Driven Transformation

ขับเคลื่อนการเปลี่ยนแปลงสู่รัฐบาลดิจิทัลในทุกระดับของบุคลากรภาครัฐ

### การยกระดับคุณภาพชีวิตของประชาชน



- สวัสดิการประชาชน
- การเพิ่มประสิทธิภาพแรงงาน
- การศึกษา
- การสาธารณสุข

### การยกระดับขีดความสามารถการแข่งขันของภาคธุรกิจ



- |                                |                             |
|--------------------------------|-----------------------------|
| การเพิ่มประสิทธิภาพภาคการเกษตร | วิสาหกิจขนาดกลางและขนาดย่อม |
| การท่องเที่ยว                  | ภาษีและรายได้               |
| การลงทุน                       | การคมนาคม                   |
| การค้า (นำเข้า / ส่งออก)       | สาธารณสุขโลก                |

### การยกระดับความมั่นคงและเพิ่มความปลอดภัยของประชาชน

- ความปลอดภัยสาธารณะ
- การบริหารจัดการชายแดน
- การป้องกันภัยธรรมชาติ
- การจัดการในภาวะวิกฤต

### การยกระดับประสิทธิภาพภาครัฐ



- |                      |                                   |
|----------------------|-----------------------------------|
| การเงินและการใช้จ่าย | การบริหารสินทรัพย์                |
| การจัดซื้อจัดจ้าง    | ทรัพยากรมนุษย์และการจ่ายเงินเดือน |

### การบูรณาการและยกระดับโครงสร้างพื้นฐานรัฐบาลดิจิทัล



- |   |                      |                               |
|---|----------------------|-------------------------------|
| การบูรณาการข้อมูลภาครัฐเพื่อยกระดับบริการ | การให้ข้อมูล         | โครงสร้างพื้นฐานรัฐบาลดิจิทัล |
| การยืนยันตัวตน และการบริหารจัดการสิทธิ    | การรับฟังความคิดเห็น | ศักยภาพบุคลากรภาครัฐ          |



# แนวคิดการดำเนินโครงการ

## Smart Survey Smart Data System



Change

เปลี่ยนจากรูปแบบ “กระดาษ”  
ให้เป็น “อิเล็กทรอนิกส์”

For

เพิ่มความเร็ว  
ลดความผิดพลาดในการจัดเก็บ

Good

สามารถประมวลผลได้ในทันที  
ติดตามงานได้แบบเรียลไทม์

Smart Data

ข้อมูลมีความถูกต้อง แม่นยำ  
เป็นประโยชน์ต่อทุกภาคส่วน

ภายใต้การบูรณาการภาครัฐ ยกระดับประสิทธิภาพในการปฏิบัติงาน เพื่อการพัฒนาคุณภาพชีวิตของประชาชน



# แนวคิดการดำเนินโครงการ

## Smart Survey



การจัดเก็บข้อมูลด้วยเครื่องมืออิเล็กทรอนิกส์

## Smart Data

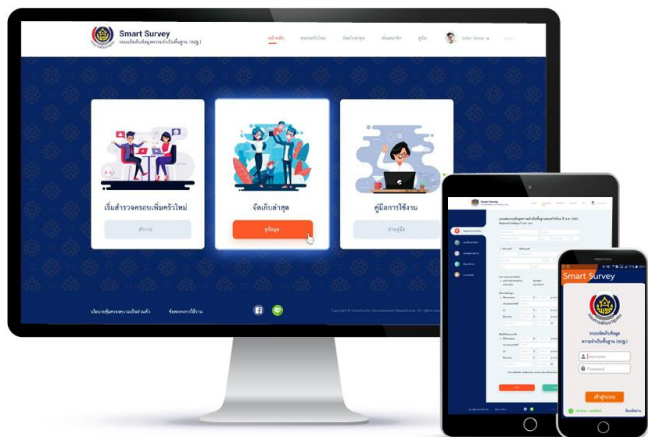


การนำข้อมูลที่จัดเก็บไปใช้ประโยชน์



# แนวคิดการดำเนินโครงการ

## Smart Survey



- Web Browser (Responsive)
- Mobile Application (Android & IOS)
- Online Mode & Offline Mode
- จัดเก็บรูปถ่ายคร่าวๆ และระบุพิกัดได้
- ติดตามพิกัดและบันทึกประวัติของผู้จัดเก็บได้
- แจ้งเตือนเพื่อให้ตรวจสอบความถูกต้องของข้อมูลโดยทันที
- ตรวจสอบความซ้ำซ้อน ความครบถ้วนของข้อมูล
- เชื่อมโยงเฉพาะคำถามที่เกี่ยวข้องโดยอัตโนมัติ
- ระบบการคำนวณโดยอัตโนมัติเพื่อช่วยลดความผิดพลาด
- ระบบตอบกลับอัตโนมัติเมื่อส่งข้อมูลสำเร็จ



# แนวคิดการดำเนินโครงการ

## Smart Data



- Web Browser (Responsive)
- Mobile Application (Android & IOS)
- ติดตามผลการจัดเก็บข้อมูลแบบเรียลไทม์
- ระบบสารสนเทศเพื่อการบริหาร (MIS)
- ระบบตรวจสอบข้อมูลและสถิติสวัสดิการ
- ระบบจัดเก็บรายงานการวิเคราะห์เชิงพื้นที่
- ระบบจัดการผู้ใช้งานแยกตามสิทธิการใช้งาน
- ระบบการจัดอันดับ Rating ของผู้จัดเก็บข้อมูล



# บริหารพื้นที่จัดเก็บข้อมูลด้วยคลาวด์คอมพิวเตอร์



Data Center & Cloud Solution

มีศูนย์ข้อมูลมาตรฐานระดับสากล 9 แห่ง



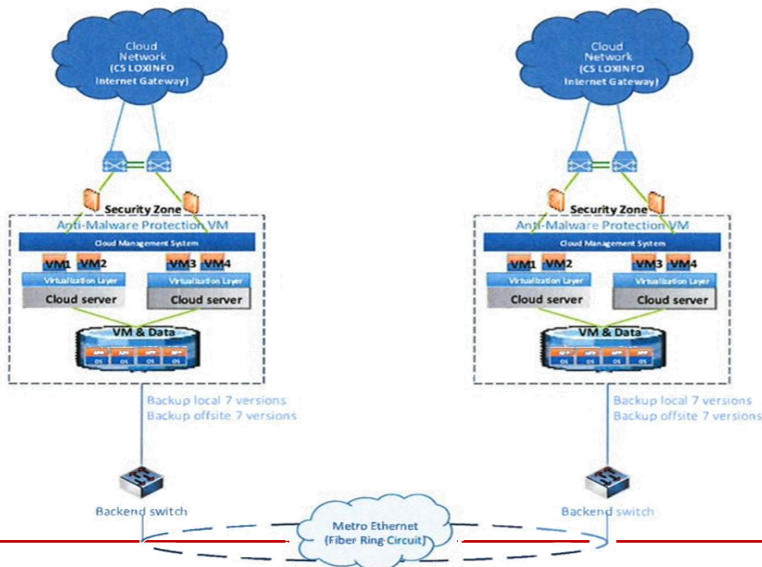
Managed Services

ทีมวิศวกรผู้เชี่ยวชาญเฉพาะทาง  
บริการดูแลตลอด 24 ชั่วโมง 7 วัน



System Integration

โครงข่ายอินเทอร์เน็ตที่เชื่อมต่อกับทุก  
ผู้ให้บริการเครือข่าย



มีการสำรองข้อมูลทั้งภายใน Site หลัก (DC Site)  
และ Site สำรอง (Offsite) ทุกวัน



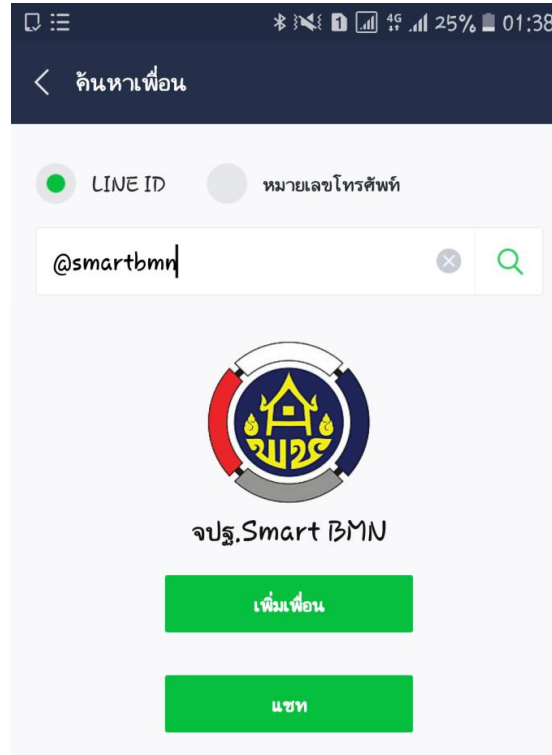
# สนับสนุนการแก้ไขปัญหาการใช้งาน (Call Desk Service)



Scan Here

or

@smartbmn



ช่องทางประชาสัมพันธ์

- Line@
- Facebook Fanpage
- Instagram
- Youtube Channel

ช่องทางติดต่อรับแจ้งปัญหา

- Line@
- Messenger
- IG Direct Message
- E-mail
- Call Center





# กิจกรรมสร้างการรับรู้ระดับจังหวัด

## Online

ผลิตสื่อประชาสัมพันธ์ผ่านสื่อออนไลน์ อย่างน้อย 2 ช่องทาง  
ในรูปแบบภาพ Infographic หรือ คลิปวิดีโอ

Line@ • Fanpage • Instagram • Youtube Channel





# กิจกรรมสร้างการรับรู้ระดับจังหวัด

## Offline

ประชาสัมพันธ์เชิญชวนให้ประชาชนให้ความร่วมมือในการจัดเก็บข้อมูล จปฐ.  
เป็นแผ่นป้ายประชาสัมพันธ์ในรูปแบบ Infographic ขนาดไม่น้อยกว่า 2X3 เมตร

ผู้ประสานงานระดับจังหวัด (มหาวิทยาลัย) ประสานกับ สำนักงานพัฒนาชุมชนจังหวัด  
เพื่อจัดทำและติดตั้งแผ่นป้ายประชาสัมพันธ์ จำนวน 954 ป้าย (76 จังหวัด/878 อำเภอ)

รวมพลใจมประเทศไทย  
ด้วยการให้ข้อมูลที่เป็นจริง

การจัดเก็บข้อมูล จปฐ.  
ด้วยเครื่องมืออิเล็กทรอนิกส์  
Smart survey Smart data System

ขอเชิญชวนพี่น้องประชาชนร่วมให้ข้อมูล  
ความจำเป็นขั้นพื้นฐาน หรือ จปฐ. กับอาสาสมัครจัดเก็บข้อมูล  
สอบถามรายละเอียดเพิ่มเติมได้ที่ สำนักงานพัฒนาชุมชนจังหวัดทั่วประเทศ

ข้อมูล จปฐ.  
มี 5 หมวดนะครึ้ม!!

Chang For Good

- หมวดสุขภาพ OPTION 01
- หมวดสภาพแวดล้อม OPTION 02
- หมวดการศึกษา OPTION 03
- หมวดการมีงานทำและรายได้ OPTION 04
- หมวดคำนิยม OPTION 05

ร่วมพัฒนาประเทศ ร่วมให้ข้อมูล จปฐ. ที่เป็นจริง



## แผนการดำเนินงาน 2563

กิจกรรมหลัก	การส่งมอบงาน			
	มี.ค.	เม.ย.	พ.ค.-มิ.ย.	ก.ค.-ส.ค.
กิจกรรมที่ 1 การเตรียมความพร้อม				
กิจกรรมที่ 2 การจัดเก็บข้อมูล จปฐ.				
กิจกรรมที่ 3 การตรวจสอบและรับรองคุณภาพ				
กิจกรรมที่ 4 การเผยแพร่และส่งเสริมการใช้ประโยชน์				
กิจกรรมที่ 5 สรุปผลการดำเนินโครงการ				

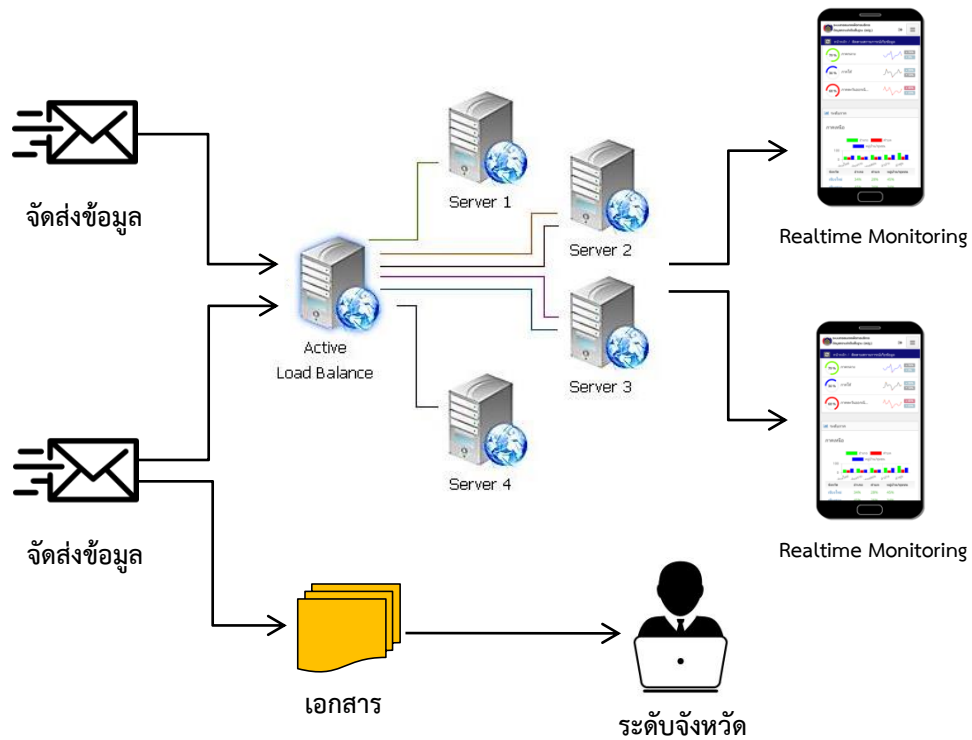
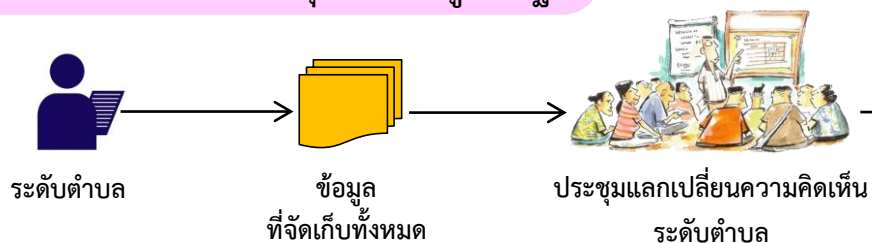


# รายละเอียดแผนการดำเนินงาน

## กระบวนการจัดเก็บข้อมูล จปฐ.

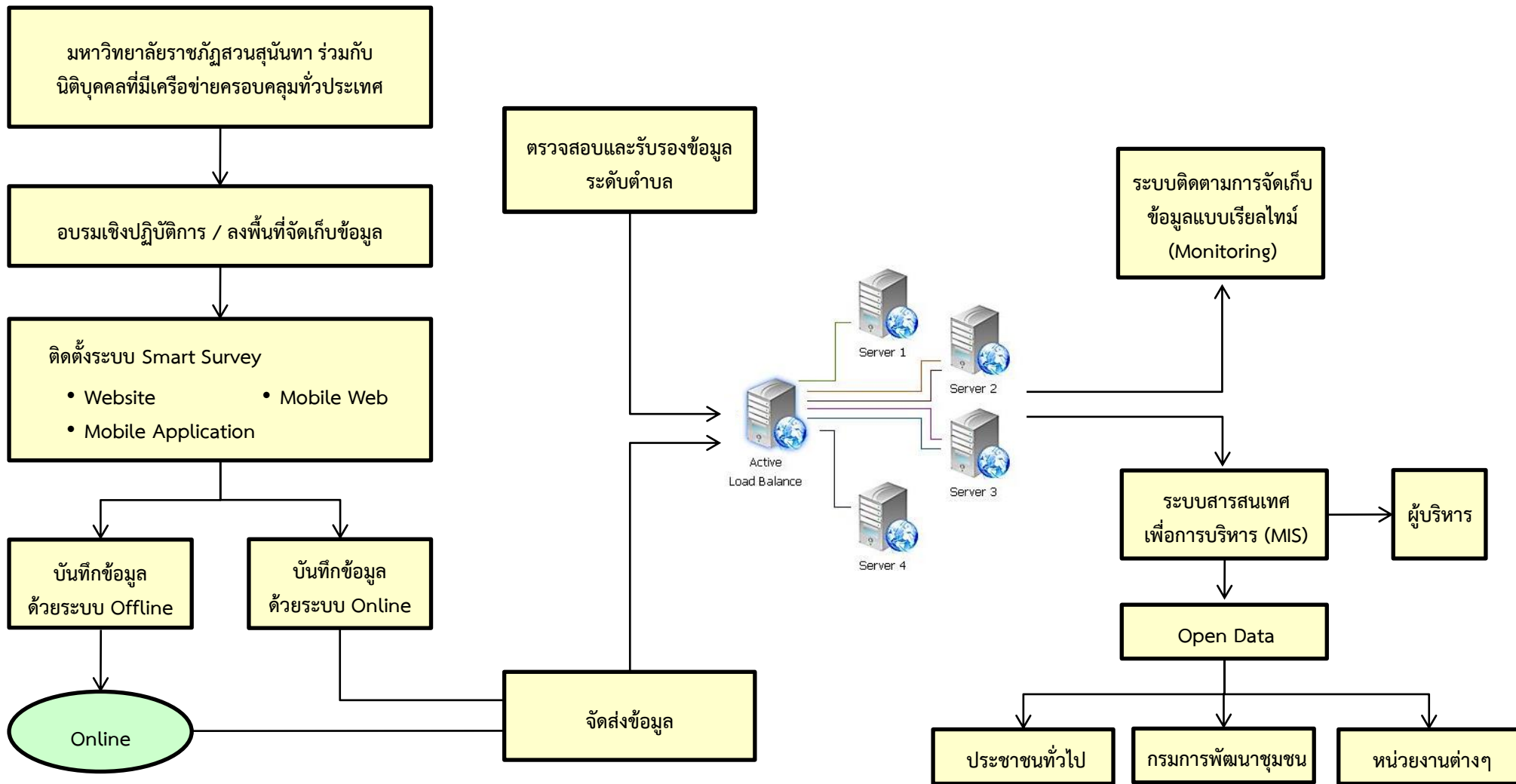


## การตรวจสอบและรับรองคุณภาพข้อมูล จปฐ.





# กระบวนการจัดเก็บข้อมูล จปฐ. ด้วยเครื่องมืออิเล็กทรอนิกส์





## การตรวจสอบและรับรองคุณภาพการจัดเก็บข้อมูล (จปฐ.)

○ องค์การบริหารส่วนตำบล	จำนวน 5,332 แห่ง
○ เทศบาลตำบล	จำนวน 2,233 แห่ง
○ เทศบาลเมือง	จำนวน 179 แห่ง
○ เทศบาลนครและเมืองพัทยา	จำนวน 31 แห่ง
<hr/>	
รวมทั้งสิ้น	7,775 แห่ง
<hr/>	



## การส่งเสริมการใช้ประโยชน์

- สนับสนุนการใช้ข้อมูล จปฐ. ในการบูรณาการแผนพัฒนาคุณภาพชีวิต
  - ระดับอำเภอ จำนวน 878 อำเภอ อำเภอละไม่น้อยกว่า 1 แผน
  - ระดับจังหวัด จำนวน 76 จังหวัด จังหวัดละไม่น้อยกว่า 1 แผน
- จัดทำเล่มรายงานคุณภาพชีวิต จำนวน 2,000 เล่ม
- จัดทำแผนผังรายงานคุณภาพชีวิต จำนวน 10,000 แผ่น
- จัดทำรายงานการวิเคราะห์เชิงพื้นที่ พร้อมแนวทางการพัฒนาคุณภาพชีวิตของประชาชนในอนาคต ระดับจังหวัด 76 จังหวัด  
(ด้านสุขภาพ สภาพแวดล้อม การศึกษา การมีงานทำและรายได้ ค่านิยม ด้านที่เป็นจุดแข็ง/จุดเด่นของจังหวัด และด้านที่ควรได้รับการพัฒนาปรับปรุง)



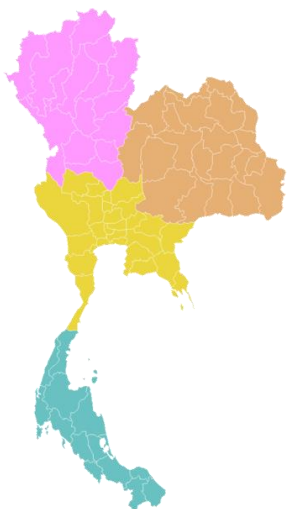
# โครงสร้างการกำกับดูแลของมหาวิทยาลัยราชภัฏสวนสุนันทา

M H E S I

กระทรวงการอุดมศึกษา วิทยาศาสตร์ วิจัยและนวัตกรรม  
Ministry of Higher Education, Science, Research and Innovation



## คณะกรรมการกำกับดูแลการดำเนินโครงการ



ประเทศ

ทีมบริหารและติดตาม



จังหวัด

76 คน



อำเภอ

878 คน



ตำบล

7,775 คน



หมู่บ้าน

X20 คน



ครัวเรือน

155,500 คน



คณะทำงานตรวจสอบและรับรองคุณภาพ

X30 คน = 233,250 คน



# ผู้ประสานงานของศูนย์สารสนเทศเพื่อการพัฒนาชุมชน

ผู้อำนวยการกลุ่มงาน  
ข้อมูลพื้นฐานการพัฒนาชนบท



ทิพพรรณ ไชยปลั่งมภ์ (ผอ.ปีะ)  
โทร. 089-9241535



ภาคใต้  
ดวงใจ พัทมุข (ผิง) โทร. 099-0018618



ภาคกลาง  
อานุช ฉายาภักดี (นุช) โทร. 061-1860656



ภาคตะวันออกเฉียงเหนือ  
จักรพงษ์ การีชุม (ไอ้ต) โทร. 095-5317208



ภาคเหนือ  
วราพร หวังกลับ (ป๋ม) โทร. 087-9701680



จังหวัด ประจวบคีรีขันธ์ เพชรบุรี กาญจนบุรี ราชบุรี  
นัฐธีรา จันพล (ปี) โทร. 084-9223699