

# ผลการบริการการจัดเก็บข้อมูลเพื่อการพัฒนาชุมชน ปี 2565

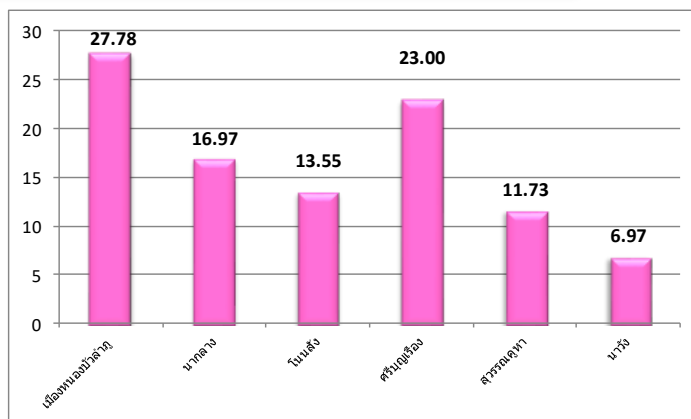
## 1. ผลการจัดเก็บข้อมูลความจำเป็นพื้นฐาน (จปฐ.) ปี 2565

### 1.1 ข้อมูลทั่วไป

ผลการจัดเก็บข้อมูล จปฐ. ปี 2565 ซึ่งจัดเก็บทุกครัวเรือนที่มีผู้อยู่อาศัยอยู่จริง อย่างน้อย 6 เดือนในรอบปีที่ผ่านมา (ทั้งที่มีเลขบ้านและไม่มีเลขที่บ้าน) ทั้งจังหวัดหนองบัวลำภู จำนวน 102,451 ครัวเรือน จาก 6 อำเภอ โดยมีประชากรทั้งหมด 348,001 คน แบ่งเป็นเพศชาย 169,203 คน (48.62%) เพศหญิง 178,798 คน (51.38%)

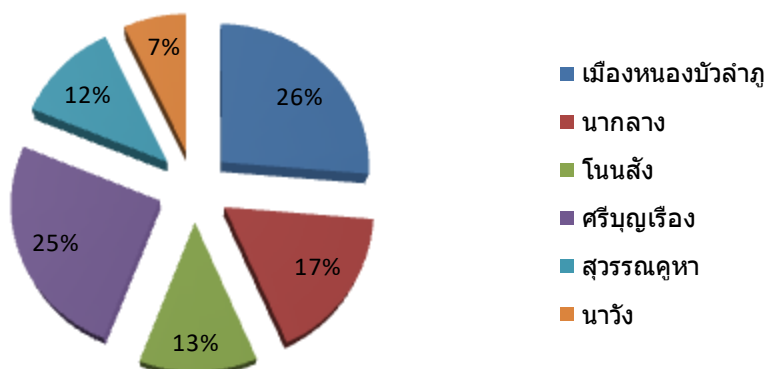
#### 1.1.1 จำนวนครัวเรือนทั้งหมด 102,451 ครัวเรือน โดยแต่ละอำเภอ มีจำนวนครัวเรือน ดังนี้

อำเภอ	ข้อมูล จปฐ.	
	จำนวน (คร.)	ร้อยละ
เมืองหนองบัวลำภู	28,463	27.78
นากลาง	17,388	16.97
โนนสัง	13,883	13.55
ศรีบุญเรือง	23,565	23.00
สุวรรณคูหา	12,014	11.73
นาวัง	7,138	6.97
รวม	102,451	100.00



#### 1.1.2 จำนวนประชากร

อำเภอ	ชาย		หญิง		รวม	
	คน	ร้อยละ	คน	ร้อยละ	คน	ร้อยละ
เมืองหนองบัวลำภู	44,403	48.50	47,143	51.50	91,546	26.31
นากลาง	28,747	48.38	30,674	51.62	59,421	17.07
โนนสัง	20,943	48.07	22,622	51.93	43,565	12.52
ศรีบุญเรือง	43,545	49.56	44,316	50.44	87,861	25.25
สุวรรณคูหา	19,575	47.88	21,309	52.12	40,884	11.75
นาวัง	11,990	48.50	12,734	51.50	24,724	7.10
รวม	169,203	49.23	178,798	51.38	348,001	100.00



### 1.1.3 ช่วงอายุของประชากร (อิงตามช่วงอายุในข้อมูล จปฐ.)

ช่วงอายุ	ชาย		หญิง		รวมประชากร	
	จำนวน	ร้อยละ	จำนวน	ร้อยละ	จำนวน	ร้อยละ
1 เดือน ถึง 5 เดือน	190	0.05	179	0.05	369	0.11
6 เดือน ถึง 1 ปี	355	0.10	341	0.10	696	0.20
1 ปี - 2 ปี	1,364	0.39	1,367	0.39	2,731	0.78
3 ปี - 5ปี	4,061	1.17	3,756	1.08	7,817	2.25
6 ปี - 12 ปี	13,497	3.88	12,766	3.67	26,263	7.55
13 ปี- 14 ปี	4,553	1.31	4,317	1.24	8,870	2.55
15 ปี -18 ปี	8,612	2.47	8,345	2.40	16,957	4.87
19 ปี -25 ปี	14,668	4.21	13,991	4.02	28,659	8.24
26 ปี -34 ปี	20,118	5.78	19,631	5.64	39,749	11.42
35 ปี - 49 ปี	37,896	10.89	41,008	11.78	78,904	22.67
50 ปี - 59 ปี	29,691	8.53	32,580	9.36	62,271	17.89
60 ปี ขึ้นไป	34,198	9.83	40,517	11.64	74,715	21.47
รวม	169,203	48.62	178,798	51.38	348,001	100.00

### 1.1.4. ระดับการศึกษา

ระดับการศึกษา	เพศ				รวม (คน)	ร้อยละ
	ชาย (คน)	ร้อยละ	หญิง (คน)	ร้อยละ		
ไม่เคยศึกษา	2,120	0.61	2,225	0.64	4,345	1.25
อนุบาล/ศูนย์เด็กเล็ก	3,939	1.13	3,724	1.07	7,663	2.20
ต่ำกว่าชั้นประถมศึกษา	12,943	3.72	15,136	4.35	28,079	8.07
จบชั้นประถมศึกษา	75,303	21.64	80,713	23.19	156,016	44.83
มัธยมศึกษาตอนต้น	33,887	9.74	28,823	8.28	62,710	18.02
มัธยมศึกษาตอนปลาย	24,296	6.98	26,450	7.60	50,746	14.58
อนุปริญญา หรือ เทียบเท่า	6,351	1.82	6,636	1.91	12,987	3.73
ปริญญาตรี หรือ เทียบเท่า	9,575	2.75	14,167	4.07	23,742	6.82
สูงกว่าปริญญาตรี	789	0.23	924	0.27	1,713	0.49
รวม	169,203	48.62	178,798	51.38	348,001	100.00

### 1.1.5 ศาสนา

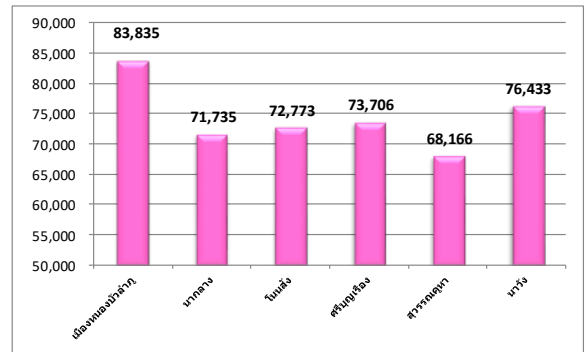
ศาสนา	เพศ				รวม (คน)	ร้อยละ
	ชาย (คน)	ร้อยละ	หญิง (คน)	ร้อยละ		
พุทธ	168,992	48.56	178,522	51.30	347,514	99.86
คริสต์	157	0.05	230	0.07	387	0.11
อิสลาม	37	0.01	36	0.01	73	0.02
ซิกข์	1	0.00	1	0.00	2	0.00
ฮินดู	0	0.00	1	0.00	1	0.00
อื่นๆ	16	0.00	8	0.00	24	0.01
รวม	169,203	48.62	178,798	51.38	348,001	100.00

### 1.1.6 อาชีพ

ประเภทอาชีพ	เพศ				รวม (คน)	ร้อยละ
	ชาย (คน)	ร้อยละ	หญิง (คน)	ร้อยละ		
กำลังศึกษา	31,628	9.09	32,175	9.25	63,803	18.33
ไม่มีอาชีพ	5,424	1.56	7,875	2.26	13,299	3.82
เกษตรกรรวม - ทำนา	58,305	16.75	62,551	17.97	120,856	34.73
เกษตรกรรวม - ทำไร่	8,669	2.49	7,976	2.29	16,645	4.78
เกษตรกรรวม - ทำสวน	1,525	0.44	1,815	0.52	3,340	0.96
เกษตรกรรวม - ประมง	206	0.06	128	0.04	334	0.10
เกษตรกรรวม - ปศุสัตว์	318	0.09	219	0.06	537	0.15
พนักงาน - รับราชการ	4,488	1.29	5,781	1.66	10,269	2.95
พนักงาน - รัฐวิสาหกิจ	1,617	0.46	1,776	0.51	3,393	0.97
พนักงานบริษัท	7,635	2.19	8,173	2.35	15,808	4.54
รับจ้างทั่วไป	36,859	10.59	32,494	9.34	69,353	19.93
ค้าขาย	4,574	1.31	8,061	2.32	12,635	3.63
ธุรกิจส่วนตัว	3,460	0.99	4,080	1.17	7,540	2.17
อาชีพอื่นๆ	4,495	1.29	5,694	1.64	10,189	2.93
รวม	169,203	48.62	178,798	51.38	348,001	100.00

### 1.1.7 รายได้เฉลี่ย (บาท/คน/ปี)

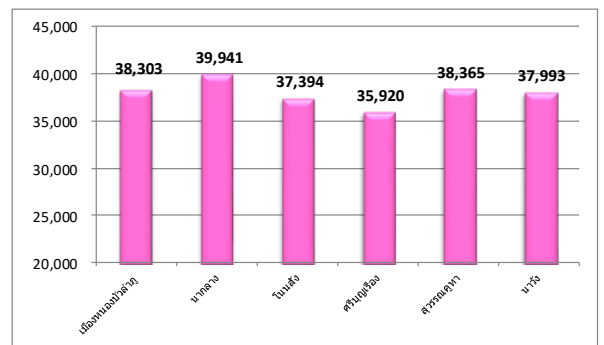
อำเภอ	จำนวน ครัวเรือน	จำนวนคน	รายได้ เฉลี่ย/คน/ปี
เมืองหนองบัวลำภู	28,463	91,546	83,835
นากลาง	17,388	59,421	71,735
โนนสัง	13,883	43,565	72,773
ศรีบุญเรือง	23,565	87,861	73,706
สุวรรณคูหา	12,014	40,884	68,166
นาวัง	7,138	24,724	76,433
รวม	102,451	348,001	75,460



ผลจากการสำรวจ พบว่า รายได้เฉลี่ยต่อคนต่อปี ของคนหนองบัวลำภู ปี 2565 มีรายได้เฉลี่ย 75,460 บาท เพิ่มขึ้นจากปี 2564 (70,095 บาท) จำนวน 5,365 บาท โดยอำเภอที่รายได้เฉลี่ยสูงที่สุด คืออำเภอเมืองหนองบัวลำภู มีรายได้เฉลี่ย 83,835 บาท/คน/ปี

### 1.1.8 รายจ่ายเฉลี่ย (บาท/คน/ปี)

อำเภอ	จำนวน ครัวเรือน	จำนวนคน	รายจ่าย เฉลี่ย/คน/ปี
เมืองหนองบัวลำภู	28,463	91,546	38,303
นากลาง	17,388	59,421	39,941
โนนสัง	13,883	43,565	37,394
ศรีบุญเรือง	23,565	87,861	35,920
สุวรรณคูหา	12,014	40,884	38,365
นาวัง	7,138	24,724	37,993
รวม	102,451	348,001	37,852



จากการสำรวจข้อมูล พบว่า รายจ่ายเฉลี่ยต่อคนต่อปีของคนหนองบัวลำภู ปี 2565 มีรายจ่ายเฉลี่ย 37,852 บาท ลดลงจากปี 2564 (40,999 บาท) จำนวน 3,147 บาท โดยอำเภอที่รายจ่ายเฉลี่ยสูงที่สุด คืออำเภอนากลาง มีรายจ่ายเฉลี่ย 39,941 บาท/คน/ปี

## 1.2 ผลการจัดเก็บข้อมูล จปฐ. ปี 2565 ทั้ง 5 หมวด 31 ตัวชี้วัด

### 1.2.1 หมวดที่ 1 สุขภาพ มี 7 ตัวชี้วัด

ตัวชี้วัด	จำนวนทั้งหมด	ไม่ผ่านเกณฑ์		หน่วยงานรับผิดชอบหลัก
		จำนวน	ร้อยละ	
1. เด็กแรกเกิดมีน้ำหนักไม่น้อยกว่า 2,500 กรัม (คน)	1,062	-	-	สาธารณสุขจังหวัด
2. เด็กแรกเกิดได้กินนมแม่อย่างเดียวน้อยกว่า 6 เดือนแรกติดต่อกัน (คน)	693	-	-	สาธารณสุขจังหวัด
3. เด็กแรกเกิดถึง 12 ปี ได้รับการฉีดวัคซีนป้องกันโรคครบตามตารางสร้างเสริมภูมิคุ้มกันโรค (คน)	37,778	-	-	สาธารณสุขจังหวัด
4. คริวเรือนกินอาหารถูกสุขลักษณะ ปลอดภัยและได้มาตรฐาน (คริวเรือน)	102,451	14	0.01	สาธารณสุขจังหวัด
5. คริวเรือนมีการใช้ยาเพื่อบำบัด บรรเทาอาการเจ็บป่วยเบื้องต้นอย่างเหมาะสม (คริวเรือน)	102,451	23	0.02	สาธารณสุขจังหวัด
6. คนอายุ 35 ปีขึ้นไป ได้รับการตรวจสุขภาพประจำปี (คน)	215,617	12	0.01	สาธารณสุขจังหวัด
7. คนอายุ 6 ปีขึ้นไป ออกกำลังกายอย่างน้อย สัปดาห์ละ 3 วันๆ ละ 30 นาที (คน)	336,388	32	0.01	การท่องเที่ยวและกีฬาจังหวัด

ผลการจัดเก็บข้อมูลฯ หมวดที่ 1 สุขภาพ จำนวน 7 ตัวชี้วัด

ตัวชี้วัดที่คนหนองบัวลำภูผ่านเกณฑ์ คือ

- 1) ตัวชี้วัดที่ 1 เด็กแรกเกิดมีน้ำหนักไม่น้อยกว่า 2,500 กรัม
- 2) ตัวชี้วัดที่ 2 เด็กแรกเกิดได้กินนมแม่อย่างเดียวน้อยกว่า 6 เดือนแรกติดต่อกัน
- 3) ตัวชี้วัดที่ 3 เด็กแรกเกิดถึง 12 ปี ได้รับการฉีดวัคซีนป้องกันโรค ครบตามตารางสร้างเสริมภูมิคุ้มกันฯ

ตัวชี้วัดที่คนหนองบัวลำภูไม่ผ่านเกณฑ์ เรียงลำดับจากมากไปหาน้อย คือ

- 1) ตัวชี้วัดที่ 5 คริวเรือนมีการใช้ยาเพื่อบำบัดบรรเทาอาการเจ็บป่วยฯ อย่างเหมาะสม ไม่ผ่านเกณฑ์ ร้อยละ 0.02
- 2) ตัวชี้วัดที่ 4 คริวเรือนกินอาหารถูกสุขลักษณะ ปลอดภัยและได้มาตรฐาน ไม่ผ่านเกณฑ์ ร้อยละ 0.01
- 3) ตัวชี้วัดที่ 6 คนอายุ 35 ปีขึ้นไป ได้รับการตรวจสุขภาพประจำปี ไม่ผ่านเกณฑ์ ร้อยละ 0.01
- 4) ตัวชี้วัดที่ 7 คนอายุ 6 ปีขึ้นไป ออกกำลังกายอย่างน้อย สัปดาห์ละ 3 วันๆ ละ 30 นาที ไม่ผ่านเกณฑ์ ร้อยละ 0.01

เปรียบเทียบรายอำเภอ

ตัวชี้วัดที่ 1 เด็กแรกเกิดมีน้ำหนักไม่น้อยกว่า 2,500 กรัม

อำเภอ	จำนวนทั้งหมด (คน)	ผ่านเกณฑ์		ไม่ผ่านเกณฑ์	
		จำนวน	ร้อยละ	จำนวน	ร้อยละ
เมืองหนองบัวลำภู	273	273	100.00	-	-
นากลาง	181	181	100.00	-	-
โนนสัง	101	101	100.00	-	-
ศรีบุญเรือง	315	315	100.00	-	-
สุวรรณคูหา	100	100	100.00	-	-
นาวัง	92	92	100.00	-	-
รวม	1,062	1,062	100.00	-	-

ตัวชี้วัดที่ 2 เด็กแรกเกิดได้กินนมแม่อย่างเดียว อย่างน้อย ๖ เดือนแรกติดต่อกัน

อำเภอ	จำนวนทั้งหมด (คน)	ผ่านเกณฑ์		ไม่ผ่านเกณฑ์	
		จำนวน	ร้อยละ	จำนวน	ร้อยละ
เมืองหนองบัวลำภู	180	180	100.00	-	-
นากลาง	120	120	100.00	-	-
โนนสัง	72	72	100.00	-	-
ศรีบุญเรือง	202	202	100.00	-	-
สุวรรณคูหา	68	68	100.00	-	-
นาวัง	51	51	100.00	-	-
รวม	693	693	100.00	-	-

ตัวชี้วัดที่ 3 เด็กแรกเกิดถึง 12 ปีได้รับการฉีดวัคซีนป้องกันโรค ครบตามตารางสร้างเสริมภูมิคุ้มกันฯ

อำเภอ	จำนวนทั้งหมด (คน)	ผ่านเกณฑ์		ไม่ผ่านเกณฑ์	
		จำนวน	ร้อยละ	จำนวน	ร้อยละ
เมืองหนองบัวลำภู	9,308	9,308	100.00	-	-
นากลาง	6,689	6,689	100.00	-	-
โนนสัง	4,094	4,094	100.00	-	-
ศรีบุญเรือง	9,958	9,958	100.00	-	-
สุวรรณคูหา	4,918	4,918	100.00	-	-
นาวัง	2,811	2,811	100.00	-	-
รวม	37,778	37,778	100.00	-	-

**ตัวชี้วัดที่ 4 ครั้วเรือนกินอาหารถูกสุขลักษณะ ปลอดภัยและได้มาตรฐาน**

อำเภอ	จำนวนทั้งหมด (คร.)	ผ่านเกณฑ์		ไม่ผ่านเกณฑ์	
		จำนวน	ร้อยละ	จำนวน	ร้อยละ
เมืองหนองบัวลำภู	28,463	28,463	100.00	-	-
นากลาง	17,388	17,388	100.00	-	-
โนนสัง	13,883	13,879	99.97	4	0.03
ศรีบุญเรือง	23,565	23,564	99.996	1	0.004
สุวรรณคูหา	12,014	12,005	99.93	9	0.07
นาวัง	7,138	7,138	100.00	0	-
<b>รวม</b>	<b>102,451</b>	<b>102,437</b>	<b>99.99</b>	<b>14</b>	<b>0.01</b>

**ตัวชี้วัดที่ 5 ครั้วเรือนมีการใช้ยาเพื่อบำบัด บรรเทาอาการเจ็บป่วยเบื้องต้นอย่างเหมาะสม**

อำเภอ	จำนวนทั้งหมด (คร.)	ผ่านเกณฑ์		ไม่ผ่านเกณฑ์	
		จำนวน	ร้อยละ	จำนวน	ร้อยละ
เมืองหนองบัวลำภู	28,463	28,463	100.00	-	-
นากลาง	17,388	17,384	99.98	4	0.02
โนนสัง	13,883	13,874	99.94	9	0.06
ศรีบุญเรือง	23,565	23,565	100.00	-	-
สุวรรณคูหา	12,014	12,004	99.92	10	0.08
นาวัง	7,138	7,138	100.00	-	-
<b>รวม</b>	<b>102,451</b>	<b>102,428</b>	<b>99.98</b>	<b>23</b>	<b>0.02</b>

**ตัวชี้วัดที่ 6 คนอายุ 35 ปีขึ้นไป ได้รับการตรวจสุขภาพประจำปี**

อำเภอ	จำนวนทั้งหมด (คน)	ผ่านเกณฑ์		ไม่ผ่านเกณฑ์	
		จำนวน	ร้อยละ	จำนวน	ร้อยละ
เมืองหนองบัวลำภู	58,022	58,022	100.00	-	-
นากลาง	36,827	36,827	100.00	-	-
โนนสัง	28,505	28,498	99.98	7	0.02
ศรีบุญเรือง	52,289	52,289	100.00	-	-
สุวรรณคูหา	24,589	24,584	99.98	5	0.02
นาวัง	15,385	15,385	100	-	-
<b>รวม</b>	<b>215,617</b>	<b>215,605</b>	<b>12</b>	<b>5</b>	<b>0.01</b>

ตัวชี้วัดที่ 7 คนอายุ 6 ปีขึ้นไป ออกกำลังกายอย่างน้อยสัปดาห์ละ 3 วันๆละ 30 นาที

อำเภอ	จำนวนทั้งหมด (คน)	ผ่านเกณฑ์		ไม่ผ่านเกณฑ์	
		จำนวน	ร้อยละ	จำนวน	ร้อยละ
เมืองหนองบัวลำภู	88,514	88,514	100.00	-	-
นากลาง	57,394	57,389	99.99	5	0.01
โนนสัง	42,542	42,538	99.99	4	0.01
ศรีบุญเรือง	84,708	84,704	99.995	4	0.005
สุวรรณคูหา	39,371	39,358	99.97	13	0.03
นาวัง	23,859	23,853	99.97	6	0.03
รวม	336,388	336,356	99.99	32	0.01

2.2 หมวดที่ 2 สภาพแวดล้อม มี 7 ตัวชี้วัด

ตัวชี้วัด	จำนวนทั้งหมด	ไม่ผ่านเกณฑ์		หน่วยงานรับผิดชอบหลัก
		จำนวน	ร้อยละ	
8. คราวเรือนมีความมั่นคงในที่อยู่อาศัย และบ้านมีสภาพคงทนถาวร (คราวเรือน)	102,451	96	0.09	พัฒนาสังคมฯ
9. คราวเรือนมีน้ำสะอาดสำหรับดื่มและบริโภคเพียงพอตลอดปี (คราวเรือน)	102,451	6	0.01	ป้องกันและบรรเทาสาธารณภัย
10. คราวเรือนมีน้ำใช้เพียงพอตลอดปี (คราวเรือน)	102,451	7	0.01	ป้องกันและบรรเทาสาธารณภัย
11. คราวเรือนมีการจัดบ้านเรือนเป็นระเบียบเรียบร้อย สะอาด และถูกสุขลักษณะ (คราวเรือน)	102,451	200	0.20	สาธารณสุขจังหวัด
12. คราวเรือนไม่ถูกรบกวนจากมลพิษ (คราวเรือน)	102,451	16	0.02	อุตสาหกรรมจังหวัด
13. คราวเรือนมีการป้องกันอุบัติเหตุและภัยธรรมชาติอย่างถูกวิธี (คราวเรือน)	102,451	18	0.02	ป้องกันและบรรเทาสาธารณภัย
14. คราวเรือนมีความปลอดภัยในชีวิตและทรัพย์สิน (คราวเรือน)	102,451	14	0.01	กองกำกับการตำรวจภูธร

ผลการจัดเก็บข้อมูล หมวดที่ 2 สภาพแวดล้อม จำนวน 7 ตัวชี้วัด

ไม่มีตัวชี้วัดที่ผ่านเกณฑ์

ตัวชี้วัดที่คนหนองบัวลำภูไม่ผ่านเกณฑ์ เรียงลำดับจากมากไปหาน้อย คือ

- 1) ตัวชี้วัดที่ 11 คราวเรือนมีการจัดบ้านเรือนเป็นระเบียบเรียบร้อย สะอาด ถูกสุขลักษณะ ไม่ผ่านเกณฑ์ ร้อยละ 0.20
- 2) ตัวชี้วัดที่ 8 คราวเรือนมีความมั่นคงในที่อยู่อาศัยและบ้านมีสภาพคงทนถาวร ไม่ผ่านเกณฑ์ ร้อยละ 0.09
- 3) ตัวชี้วัดที่ 12 คราวเรือนไม่ถูกรบกวนจากมลพิษ ไม่ผ่านเกณฑ์ ร้อยละ 0.02
- 4) ตัวชี้วัดที่ 13 คราวเรือนมีการป้องกันอุบัติเหตุและภัยธรรมชาติอย่างถูกวิธี ไม่ผ่านเกณฑ์ ร้อยละ 0.02
- 5) ตัวชี้วัดที่ 9 คราวเรือนมีน้ำสะอาดสำหรับดื่มและบริโภคเพียงพอตลอดปี ไม่ผ่านเกณฑ์ ร้อยละ 0.01
- 6) ตัวชี้วัดที่ 10 คราวเรือนมีน้ำใช้เพียงพอตลอดปี ไม่ผ่านเกณฑ์ ร้อยละ 0.01
- 7) ตัวชี้วัดที่ 14 คราวเรือนมีความปลอดภัยในชีวิตและทรัพย์สิน ไม่ผ่านเกณฑ์ ร้อยละ 0.01

เปรียบเทียบรายอำเภอ

**ตัวชี้วัดที่ 8 ครรว์เรือนมีความมั่นคงในที่อยู่อาศัยและบ้านมีสภาพคงทนถาวร**

อำเภอ	จำนวนทั้งหมด (คร.)	ผ่านเกณฑ์		ไม่ผ่านเกณฑ์	
		จำนวน	ร้อยละ	จำนวน	ร้อยละ
เมืองหนองบัวลำภู	28,463	28,430	99.88	33	0.12
นากลาง	17,388	17,368	99.88	20	0.12
โนนสัง	13,883	13,875	99.94	8	0.06
ศรีบุญเรือง	23,565	23,555	99.96	10	0.04
สุวรรณคูหา	12,014	12,002	99.90	12	0.10
นาวัง	7,138	7,125	99.82	13	0.18
<b>รวม</b>	<b>102,451</b>	<b>102,355</b>	<b>99.91</b>	<b>96</b>	<b>0.09</b>

**ตัวชี้วัดที่ 9 ครรว์เรือนมีน้ำสะอาดสำหรับดื่มและบริโภคเพียงพอตลอดปี**

อำเภอ	จำนวนทั้งหมด (คร.)	ผ่านเกณฑ์		ไม่ผ่านเกณฑ์	
		จำนวน	ร้อยละ	จำนวน	ร้อยละ
เมืองหนองบัวลำภู	28,463	28,463	100.00	-	-
นากลาง	17,388	17,388	100.00	-	-
โนนสัง	13,883	13,878	99.96	5	0.04
ศรีบุญเรือง	23,565	23,565	100.00	-	-
สุวรรณคูหา	12,014	12,013	99.99	1	0.01
นาวัง	7,138	7,138	100.00	-	-
<b>รวม</b>	<b>102,451</b>	<b>102,445</b>	<b>99.99</b>	<b>6</b>	<b>0.01</b>

**ตัวชี้วัดที่ 10 ครรว์เรือนมีน้ำใช้เพียงพอตลอดปี**

อำเภอ	จำนวนทั้งหมด (คร.)	ผ่านเกณฑ์		ไม่ผ่านเกณฑ์	
		จำนวน	ร้อยละ	จำนวน	ร้อยละ
เมืองหนองบัวลำภู	28,463	28,463	100.00	-	-
นากลาง	17,388	17,388	100.00	-	-
โนนสัง	13,883	13,878	99.96	5	0.04
ศรีบุญเรือง	23,565	23,565	100.00	-	-
สุวรรณคูหา	12,014	12,012	99.98	2	0.02
นาวัง	7,138	7,138	100.00	-	-
<b>รวม</b>	<b>102,451</b>	<b>102,444</b>	<b>99.99</b>	<b>2</b>	<b>0.01</b>

**ตัวชี้วัดที่ 11 คริวเรือนมีการจัดบ้านเรือนเป็นระเบียบเรียบร้อยสะอาด ถูกสุขลักษณะ**

อำเภอ	จำนวนทั้งหมด (คร.)	ผ่านเกณฑ์		ไม่ผ่านเกณฑ์	
		จำนวน	ร้อยละ	จำนวน	ร้อยละ
เมืองหนองบัวลำภู	28,463	28,463	100.00	-	-
นากลาง	17,388	17,378	99.94	10	0.06
โนนสัง	13,883	13,873	99.93	10	0.07
ศรีบุญเรือง	23,565	23,553	99.95	12	0.05
สุวรรณคูหา	12,014	11,846	98.60	168	1.40
นาวัง	7,138	7,138	100.00	-	-
<b>รวม</b>	<b>102,451</b>	<b>102,251</b>	<b>99.80</b>	<b>200</b>	<b>0.20</b>

**ตัวชี้วัดที่ 12 คริวเรือนไม่ถูกรบกวนจากมลพิษ**

อำเภอ	จำนวนทั้งหมด (คร.)	ผ่านเกณฑ์		ไม่ผ่านเกณฑ์	
		จำนวน	ร้อยละ	จำนวน	ร้อยละ
เมืองหนองบัวลำภู	28,463	28,463	100.00	-	-
นากลาง	17,388	17,387	99.99	1	0.01
โนนสัง	13,883	13,881	99.99	2	0.01
ศรีบุญเรือง	23,565	23,564	99.996	1	0.004
สุวรรณคูหา	12,014	12,002	99.90	12	0.10
นาวัง	7,138	7,138	100.00	-	-
<b>รวม</b>	<b>102,451</b>	<b>102,435</b>	<b>99.98</b>	<b>16</b>	<b>0.02</b>

**ตัวชี้วัดที่ 13 คริวเรือนมีการป้องกันอุบัติเหตุและภัยธรรมชาติอย่างถูกวิธี**

อำเภอ	จำนวนทั้งหมด (คร.)	ผ่านเกณฑ์		ไม่ผ่านเกณฑ์	
		จำนวน	ร้อยละ	จำนวน	ร้อยละ
เมืองหนองบัวลำภู	28,463	28,463	100.00	-	-
นากลาง	17,388	17,386	99.99	2	0.01
โนนสัง	13,883	13,881	99.99	2	0.01
ศรีบุญเรือง	23,565	23,563	99.99	2	0.01
สุวรรณคูหา	12,014	12,002	99.90	12	0.10
นาวัง	7,138	7,138	100.00	-	-
<b>รวม</b>	<b>102,451</b>	<b>102,433</b>	<b>99.98</b>	<b>18</b>	<b>0.02</b>

**ตัวชี้วัดที่ 14 คราวเรือนมีความปลอดภัยในชีวิตและทรัพย์สิน**

อำเภอ	จำนวนทั้งหมด (คร.)	ผ่านเกณฑ์		ไม่ผ่านเกณฑ์	
		จำนวน	ร้อยละ	จำนวน	ร้อยละ
เมืองหนองบัวลำภู	28,463	28,463	100.00	-	-
นากลาง	17,388	17,387	99.99	1	0.01
โนนสัง	13,883	13,876	99.95	7	0.05
ศรีบุญเรือง	23,565	23,563	99.99	2	0.01
สุวรรณคูหา	12,014	12,010	99.97	4	0.03
นาวัง	7,138	7,138	100.00	-	-
รวม	102,451	102,437	99.99	14	0.01

**2.3 หมวดที่ 3 การศึกษา มี 5 ตัวชี้วัด**

ตัวชี้วัด	จำนวน ทั้งหมด (คน)	ไม่ผ่านเกณฑ์		หน่วยงานรับผิดชอบหลัก
		จำนวน	ร้อยละ	
15. เด็กอายุ 3 - 5 ปีเต็ม ได้รับการเลี้ยงดูเตรียมความพร้อมก่อนวัยเรียน	7,794	1	0.01	สพป.นภ. เขต 1 และ 2
16. เด็กอายุ 6 -14 ปี ได้รับการศึกษาภาคบังคับ 9 ปี	35,039	80	0.23	สพป.นภ. เขต 1,2 และ สพม.เลย หนองบัวลำภู
17. เด็กจบชั้น ม.3 ได้เรียนต่อชั้น ม.4 หรือเทียบเท่า	2,270	4	0.18	สพป.นภ. เขต 1,2 และ สพม.เลย หนองบัวลำภู
18. เด็กจบการศึกษาภาคบังคับ 9 ปี ที่ไม่ได้เรียนต่อและยังไม่มีงานทำ ได้รับการฝึกอบรมอาชีพ	543	8	1.47	สนง.กศน.
19. คนอายุ 15 - 60 ปีเต็ม อ่าน เขียน ภาษาไทยและคิดเลขอย่างง่ายได้	226,115	75	0.03	สนง.กศน.

ผลการจัดเก็บข้อมูล หมวดที่ 3 การศึกษา จำนวน 5 ตัวชี้วัด

ไม่มีตัวชี้วัดที่ผ่านเกณฑ์

ตัวชี้วัดที่คนหนองบัวลำภูไม่ผ่านเกณฑ์ เรียงลำดับจากมากไปหาน้อย คือ

- 1) ตัวชี้วัดที่ 18 เด็กจบการศึกษาภาคบังคับ 9 ปี ที่ไม่ได้เรียนต่อและยังไม่มีงานทำ ไม่ได้รับการอบรมอาชีพ ไม่ผ่านเกณฑ์ ร้อยละ 1.47
- 2) ตัวชี้วัดที่ 16 เด็กอายุ 6-14 ปี ได้รับการศึกษาภาคบังคับ 9 ปี ไม่ผ่านเกณฑ์ ร้อยละ 0.23 (ระบบคำนวณให้เด็กอายุ 6 ขวบที่กำลังเรียนอนุบาลให้ไม่ผ่านเกณฑ์ในข้อนี้)
- 3) ตัวชี้วัดที่ 17 เด็กจบชั้น ม.3 ได้เรียนต่อชั้น ม.4 หรือเทียบเท่า ไม่ผ่านเกณฑ์ ร้อยละ 0.18
- 4) ตัวชี้วัดที่ 19 คนอายุ 15-60 ปีเต็ม อ่าน เขียน ภาษาไทย และคิดเลขอย่างง่ายได้ ไม่ผ่านเกณฑ์ ร้อยละ 0.03
- 5) ตัวชี้วัดที่ 15 เด็กอายุ 3-5 ปีเต็ม ได้รับการเลี้ยงดูเตรียมความพร้อมก่อนวัยเรียน ไม่ผ่านเกณฑ์ ร้อยละ 0.01

เปรียบเทียบรายอำเภอ

ตัวชี้วัดที่ 15 เด็กอายุ 3-5 ปี ได้รับการเลี้ยงดูเตรียมความพร้อมก่อนวัยเรียน

อำเภอ	จำนวนทั้งหมด (คน)	ผ่านเกณฑ์		ไม่ผ่านเกณฑ์	
		จำนวน	ร้อยละ	จำนวน	ร้อยละ
เมืองหนองบัวลำภู	2,072	2,072	100.00	-	-
นากลาง	1,352	1,352	100.00	-	-
โนนสัง	690	690	100.00	-	-
ศรีบุญเรือง	2,111	2,111	100.00	-	-
สุวรรณคูหา	1,023	1,023	100.00	-	-
นาวัง	546	545	99.82	1	0.18
รวม	7,794	7,793	99.99	1	0.01

ตัวชี้วัดที่ 16 เด็กอายุ 6-14 ปี ได้รับการศึกษาภาคบังคับ 9 ปี

อำเภอ	จำนวนทั้งหมด (คน)	ผ่านเกณฑ์		ไม่ผ่านเกณฑ์	
		จำนวน	ร้อยละ	จำนวน	ร้อยละ
เมืองหนองบัวลำภู	8,457	8,457	100.00	-	-
นากลาง	6,142	6,138	99.93	4	0.07
โนนสัง	4,132	4,115	99.59	17	0.41
ศรีบุญเรือง	9,067	9,051	99.82	16	0.18
สุวรรณคูหา	4,583	4,548	99.24	35	0.76
นาวัง	2,658	2,650	99.70	8	0.30
รวม	35,039	34,959	99.77	80	0.23

ตัวชี้วัดที่ 17 เด็กจบชั้น ม.3 ได้เรียนต่อชั้น ม.4 หรือเทียบเท่า

อำเภอ	จำนวนทั้งหมด (คน)	ผ่านเกณฑ์		ไม่ผ่านเกณฑ์	
		จำนวน	ร้อยละ	จำนวน	ร้อยละ
เมืองหนองบัวลำภู	553	553	100.00	-	-
นากลาง	415	415	100.00	-	-
โนนสัง	256	255	99.61	1	0.39
ศรีบุญเรือง	522	522	100.00	-	-
สุวรรณคูหา	353	352	99.72	1	0.28
นาวัง	171	169	98.83	2	1.17
รวม	2,270	2,266	99.82	4	0.18

ตัวชี้วัดที่ 18 เด็กจบการศึกษาภาคบังคับ 9 ปี ที่ไม่ได้เรียนต่อและยังไม่มีงานทำ ได้รับการฝึกอบรมด้านอาชีพ

อำเภอ	จำนวนทั้งหมด (คน)	ผ่านเกณฑ์		ไม่ผ่านเกณฑ์	
		จำนวน	ร้อยละ	จำนวน	ร้อยละ
เมืองหนองบัวลำภู	172	172	100.00	-	-
นากลาง	98	96	97.96	2	2.04
โนนสัง	45	40	88.89	5	11.11
ศรีบุญเรือง	111	111	100.00	-	-
สุวรรณคูหา	68	67	98.53	1	1.47
นาวัง	49	49	100.00	-	-
รวม	543	535	98.53	8	1.47

ตัวชี้วัดที่ 19 คนอายุ 15-60 ปี อ่าน เขียนภาษาไทย และคิดเลขอย่างง่ายได้

อำเภอ	จำนวนทั้งหมด (คน)	ผ่านเกณฑ์		ไม่ผ่านเกณฑ์	
		จำนวน	ร้อยละ	จำนวน	ร้อยละ
เมืองหนองบัวลำภู	59,383	59,383	100.00	-	-
นากลาง	38,251	38,242	99.98	9	0.02
โนนสัง	27,174	27,159	99.94	15	0.06
ศรีบุญเรือง	58,838	58,824	99.98	14	0.02
สุวรรณคูหา	26,776	26,753	99.91	23	0.09
นาวัง	15,693	15,679	99.91	14	0.09
รวม	226,115	226,040	99.97	75	0.03

2.4 หมวดที่ 4 การมีงานทำและรายได้ มี 4 ตัวชี้วัด

ตัวชี้วัด	จำนวน ทั้งหมด	ไม่ผ่านเกณฑ์		หน่วยงานรับผิดชอบหลัก
		จำนวน	ร้อยละ	
20. คนอายุ 15 – 59 ปี มีอาชีพและรายได้ (คน)	204,186	82	0.04	แรงงานจังหวัด
21. คนอายุมากกว่า 60 ปีขึ้นไป มีอาชีพและ รายได้ (คน)	74,136	103	0.14	พัฒนาสังคมฯ
22. รายได้เฉลี่ยของครัวเรือนต่อปี : ปี 2565 ใช้เกณฑ์ไม่น้อยกว่า 40,000 บาทต่อปี (ครัวเรือน)	102,451	304	0.30	พัฒนาชุมชนฯ, พาณิชยฯ, ประมงฯ, เกษตรฯ, อุตสาหกรรมฯ
23. ครัวเรือนมีการเก็บออมเงิน (ครัวเรือน)	102,451	1,906	1.86	พัฒนาชุมชนจังหวัด

ผลการจัดเก็บข้อมูล หมวดที่ 4 การมีงานทำและรายได้ จำนวน 4 ตัวชี้วัด  
ไม่มีตัวชี้วัดที่ผ่านเกณฑ์

ตัวชี้วัดที่คนหนองบัวลำภูไม่ผ่านเกณฑ์ เรียงลำดับจากมากไปหาน้อย คือ

- 1) ตัวชี้วัดที่ 23 ครัวเรือนมีการเก็บออมเงิน ไม่ผ่านเกณฑ์ ร้อยละ 1.86
- 2) ตัวชี้วัดที่ 22 รายได้เฉลี่ยของครัวเรือนต่อปี (ไม่น้อยกว่า 38,000 บาทต่อปี) ไม่ผ่านเกณฑ์ ร้อยละ 0.30
- 3) ตัวชี้วัดที่ 21 คนอายุมากกว่า 60 ปีขึ้นไป มีอาชีพและรายได้ ไม่ผ่านเกณฑ์ ร้อยละ 0.14
- 4) ตัวชี้วัดที่ 20 คนอายุ 15 – 59 ปี มีอาชีพและมีรายได้ ไม่ผ่านเกณฑ์ ร้อยละ 0.04

เปรียบเทียบรายอำเภอ

ตัวชี้วัดที่ 20 คนอายุ 15-59 ปี มีอาชีพและรายได้

อำเภอ	จำนวนทั้งหมด (คน)	ผ่านเกณฑ์		ไม่ผ่านเกณฑ์	
		จำนวน	ร้อยละ	จำนวน	ร้อยละ
เมืองหนองบัวลำภู	53,674	53,674	100.00	-	-
นากลาง	34,532	34,521	99.97	11	0.03
โนนสัง	24,483	24,456	99.89	27	0.11
ศรีบุญเรือง	53,121	53,101	99.96	20	0.04
สุวรรณคูหา	24,178	24,163	99.94	15	0.06
นาวัง	14,198	14,189	99.94	9	0.06
รวม	204,186	204,104	99.96	82	0.04

ตัวชี้วัดที่ 21 คนอายุมากกว่า 60 ปีขึ้นไป มีอาชีพและรายได้

อำเภอ	จำนวนทั้งหมด (คน)	ผ่านเกณฑ์		ไม่ผ่านเกณฑ์	
		จำนวน	ร้อยละ	จำนวน	ร้อยละ
เมืองหนองบัวลำภู	20,5933	20,593	100.00	-	-
นากลาง	12,761	12,750	99.91	11	0.09
โนนสัง	10,837	10,778	99.46	59	0.54
ศรีบุญเรือง	16,663	16,656	99.96	7	0.04
สุวรรณคูหา	7,836	7,825	99.86	11	0.14
นาวัง	5,446	5,431	99.72	15	0.28
รวม	259,476	74,033	99.86	103	0.14

ตัวชี้วัดที่ 22 รายได้เฉลี่ยของครัวเรือนต่อปี (ไม่น้อยกว่า 38,000 บาทต่อปี)

อำเภอ	จำนวนทั้งหมด (คร.)	ผ่านเกณฑ์		ไม่ผ่านเกณฑ์	
		จำนวน	ร้อยละ	จำนวน	ร้อยละ
เมืองหนองบัวลำภู	28,463	28,381	99.71	82	0.29
นากลาง	17,388	17,327	99.65	61	0.35
โนนสัง	13,883	13,839	99.68	44	0.32
ศรีบุญเรือง	23,656	23,538	99.89	27	0.11
สุวรรณคูหา	12,014	11,957	99.53	57	0.47
นาวัง	7,138	7,105	99.54	33	0.46
รวม	102,542	102,147	99.70	304	0.30

ตัวชี้วัดที่ 23 คริวเรือนมีการเก็บออม

อำเภอ	จำนวนทั้งหมด (คร.)	ผ่านเกณฑ์		ไม่ผ่านเกณฑ์	
		จำนวน	ร้อยละ	จำนวน	ร้อยละ
เมืองหนองบัวลำภู	28,463	26,822	94.23	1,641	5.77
นากลาง	17,388	17,380	99.95	8	0.05
โนนสัง	13,883	13,853	99.78	30	0.22
ศรีบุญเรือง	23,565	23,561	99.98	4	0.02
สุวรรณคูหา	12,014	11,804	98.25	210	1.75
นาหวัง	7,138	7,125	99.82	13	0.18
รวม	102,451	100,545	98.14	1,906	1.86

2.5 หมวดที่ 5 ค่านิยม มี 8 ตัวชี้วัด

ตัวชี้วัด	จำนวน ทั้งหมด	ไม่ผ่านเกณฑ์		หน่วยงานรับผิดชอบหลัก
		จำนวน	ร้อยละ	
24. คนในครัวเรือนไม่ดื่มสุรา (คน)	348,001	21,719	6.24	สาธารณสุขจังหวัด
25. คนในครัวเรือนไม่สูบบุหรี่ (คน)	348,001	20,065	5.77	สาธารณสุขจังหวัด
26. คนอายุ 6 ปีขึ้นไป ปฏิบัติกิจกรรมทางศาสนาอย่างน้อยสัปดาห์ละ 1 ครั้ง (คน)	336,388	20	0.01	สำนักงานพระพุทธศาสนา
27. ผู้สูงอายุ ได้รับการดูแลจากครอบครัว ชุมชน ภาครัฐหรือภาคเอกชน (คน)	74,645	1	0.001	พัฒนาสังคมฯ
28. ผู้พิการ ได้รับการดูแลจากครอบครัว ชุมชน ภาครัฐหรือภาคเอกชน (คน)	6,602	1	0.02	พัฒนาสังคมฯ
29. ผู้ป่วยโรคเรื้อรังได้รับการดูแลจากครอบครัว ชุมชน ภาครัฐหรือภาคเอกชน (คน)	6,693	1	0.01	สาธารณสุขจังหวัดฯ พัฒนาสังคมฯ
30. คริวเรือนมีส่วนร่วมทำกิจกรรมสาธารณะเพื่อประโยชน์ชุมชน (ครัวเรือน)	102,451	16	0.02	พัฒนาชุมชนจังหวัด
31. ครอบครัวมีความอบอุ่น (ครัวเรือน)	102,451	236	0.23	พัฒนาสังคมฯ ท้องถิ่นจังหวัดฯ

ผลการจัดเก็บข้อมูล หมวดที่ 5 ค่านิยม จำนวน 8 ตัวชี้วัด

ไม่มีตัวชี้วัดที่ผ่านเกณฑ์

- 1) ตัวชี้วัดที่ 24 คนในครัวเรือนไม่ดื่มสุรา ไม่ผ่านเกณฑ์ ร้อยละ 6.24
- 2) ตัวชี้วัดที่ 25 คนในครัวเรือนไม่สูบบุหรี่ ไม่ผ่านเกณฑ์ ร้อยละ 5.77
- 3) ตัวชี้วัดที่ 31 ครอบครัวมีความอบอุ่น ไม่ผ่านเกณฑ์ ร้อยละ 0.23
- 4) ตัวชี้วัดที่ 30 คริวเรือนมีส่วนร่วมทำกิจกรรมสาธารณะประโยชน์ฯ ไม่ผ่านเกณฑ์ ร้อยละ 0.02
- 5) ตัวชี้วัดที่ 28 ผู้พิการ ได้รับการดูแลจากครอบครัว ชุมชน ภาครัฐหรือภาคเอกชน ร้อยละ 0.02
- 6) ตัวชี้วัดที่ 26 คนอายุ 6 ปีขึ้นไป ปฏิบัติกิจกรรมทางศาสนาอย่างน้อยสัปดาห์ละ 1 ครั้ง ไม่ผ่านเกณฑ์ ร้อยละ 0.01
- 7) ตัวชี้วัดที่ 27 ผู้สูงอายุ ได้รับการดูแลจากครอบครัว ชุมชน ภาครัฐหรือภาคเอกชน ไม่ผ่านเกณฑ์ ร้อยละ 0.001

เปรียบเทียบรายอำเภอ

ตัวชี้วัดที่ 24 คนในครัวเรือนไม่ดื่มสุรา

อำเภอ	จำนวนทั้งหมด (คน)	ผ่านเกณฑ์		ไม่ผ่านเกณฑ์	
		จำนวน	ร้อยละ	จำนวน	ร้อยละ
เมืองหนองบัวลำภู	91,546	86,715	94.72	4,831	5.28
นากลาง	59,421	56,062	94.35	3,359	5.65
โนนสัง	43,565	40,582	93.15	2,983	6.85
ศรีบุญเรือง	87,861	81,785	93.08	6,076	6.92
สุวรรณคูหา	40,884	38,814	94.94	2,070	5.06
นาวัง	24,724	22,324	90.29	2,400	9.71
รวม	348,001	326,282	93.76	21,719	6.24

ตัวชี้วัดที่ 25 คนในครัวเรือนไม่สูบบุหรี่

อำเภอ	จำนวนทั้งหมด (คน)	ผ่านเกณฑ์		ไม่ผ่านเกณฑ์	
		จำนวน	ร้อยละ	จำนวน	ร้อยละ
เมืองหนองบัวลำภู	91,546	87,055	95.09	4,491	4.91
นากลาง	59,421	55,580	93.54	3,841	6.46
โนนสัง	43,565	40,908	93.90	2,657	6.10
ศรีบุญเรือง	87,861	83,003	94.47	4,858	5.53
สุวรรณคูหา	40,884	38,735	94.74	2,149	5.26
นาวัง	24,724	22,655	91.63	2,069	8.37
รวม	348,001	327,936	94.23	20,065	5.77

ตัวชี้วัดที่ 26 คนอายุ 6 ปีขึ้นไป ปฏิบัติกิจกรรมทางศาสนาอย่างน้อยสัปดาห์ละ 1 ครั้ง

อำเภอ	จำนวนทั้งหมด (คน)	ผ่านเกณฑ์		ไม่ผ่านเกณฑ์	
		จำนวน	ร้อยละ	จำนวน	ร้อยละ
เมืองหนองบัวลำภู	88,514	88,514	100.00	-	-
นากลาง	57,394	57,394	100.00	-	-
โนนสัง	42,542	42,539	99.99	3	0.01
ศรีบุญเรือง	84,708	84,708	100.00	-	-
สุวรรณคูหา	39,371	39,354	99.96	17	0.04
นาวัง	23,859	23,859	100.00	-	-
รวม	336,388	336,368	99.99	20	0.01

ตัวชี้วัดที่ 27 ผู้สูงอายุ ได้รับการเลี้ยงดูจากครอบครัว ชุมชน ภาครัฐหรือภาคเอกชน

อำเภอ	จำนวนทั้งหมด (คน)	ผ่านเกณฑ์		ไม่ผ่านเกณฑ์	
		จำนวน	ร้อยละ	จำนวน	ร้อยละ
เมืองหนองบัวลำภู	20,751	20,751	100.00	-	-
นากลาง	12,836	12,836	100.00	-	-
โนนสัง	10,919	10,919	100.00	-	-
ศรีบุญเรือง	16,765	16,765	100.00	-	-
สุวรรณคูหา	7,895	7,895	100.00	-	-
นาวัง	5,479	5,478	99.98	1	0.02
รวม	74,645	74,644	99.99	1	0.001

ตัวชี้วัดที่ 28 ผู้พิการ ได้รับการเลี้ยงดูจากครอบครัว ชุมชน ภาครัฐหรือภาคเอกชน

อำเภอ	จำนวนทั้งหมด (คน)	ผ่านเกณฑ์		ไม่ผ่านเกณฑ์	
		จำนวน	ร้อยละ	จำนวน	ร้อยละ
เมืองหนองบัวลำภู	2,152	2,152	100.00	-	-
นากลาง	899	899	100.00	-	-
โนนสัง	881	881	100.00	-	-
ศรีบุญเรือง	1,523	1,522	99.93	1	0.07
สุวรรณคูหา	701	701	100.00	-	-
นาวัง	446	446	100.00	-	-
รวม	6,602	6,601	99.98	1	0.02

ตัวชี้วัดที่ 29 ผู้ป่วยโรคเรื้อรัง ได้รับการเลี้ยงดูจากครอบครัว ชุมชน ภาครัฐหรือภาคเอกชน

อำเภอ	จำนวนทั้งหมด (คน)	ผ่านเกณฑ์		ไม่ผ่านเกณฑ์	
		จำนวน	ร้อยละ	จำนวน	ร้อยละ
เมืองหนองบัวลำภู	2,130	2,130	100.00	-	-
นากลาง	1,036	1,035	99.90	1	0.10
โนนสัง	534	534	100.00	-	-
ศรีบุญเรือง	1,328	1,328	100.00	-	-
สุวรรณคูหา	1,161	1,161	100.00	-	-
นาวัง	504	504	100.00	-	-
รวม	6,693	6,692	99.99	1	0.01

ตัวชี้วัดที่ 30 คริวเรือมีส่วนร่วมทำกิจกรรมสาธารณะเพื่อประโยชน์ของชุมชน

อำเภอ	จำนวนทั้งหมด (คร)	ผ่านเกณฑ์		ไม่ผ่านเกณฑ์	
		จำนวน	ร้อยละ	จำนวน	ร้อยละ
เมืองหนองบัวลำภู	28,463	28,459	99.99	4	0.01
นากลาง	17,388	17,388	100.00	-	-
โนนสัง	13,883	13,877	99.96	6	0.04
ศรีบุญเรือง	23,565	23,565	100.00	-	-
สุวรรณคูหา	12,014	12,008	99.95	6	0.05
นาวัง	7,138	7,138	100.00	-	-
รวม	102,451	102,435	99.98	16	0.02

ตัวชี้วัดที่ 31 ครอบครัวยุคใหม่มีความอบอุ่น

อำเภอ	จำนวนทั้งหมด (คร)	ผ่านเกณฑ์		ไม่ผ่านเกณฑ์	
		จำนวน	ร้อยละ	จำนวน	ร้อยละ
เมืองหนองบัวลำภู	28,463	28,373	99.68	90	0.32
นากลาง	17,388	17,387	99.99	1	0.01
โนนสัง	13,883	13,857	99.81	26	0.19
ศรีบุญเรือง	23,565	23,560	99.98	5	0.02
สุวรรณคูหา	12,014	11,900	99.05	114	0.95
นาวัง	7,138	7,138	100.00	-	-
รวม	102,451	102,215	99.77	236	0.23

### 1.3 ปัญหาที่ควรได้รับการแก้ไขของคนหนองบัวลำภู 5 ลำดับแรก

(ร้อยละตัวชี้วัดที่ตกเกณฑ์ 5 ลำดับแรกเรียงลำดับจากมากไปน้อย)

1) ตัวชี้วัดที่ 24 คนในครัวเรือนไม่ดื่มสุรา สํารวจจากทั้งหมด 348,001 คน ไม่ผ่านเกณฑ์ จำนวน 21,719 คน คิดเป็นร้อยละ 6.24

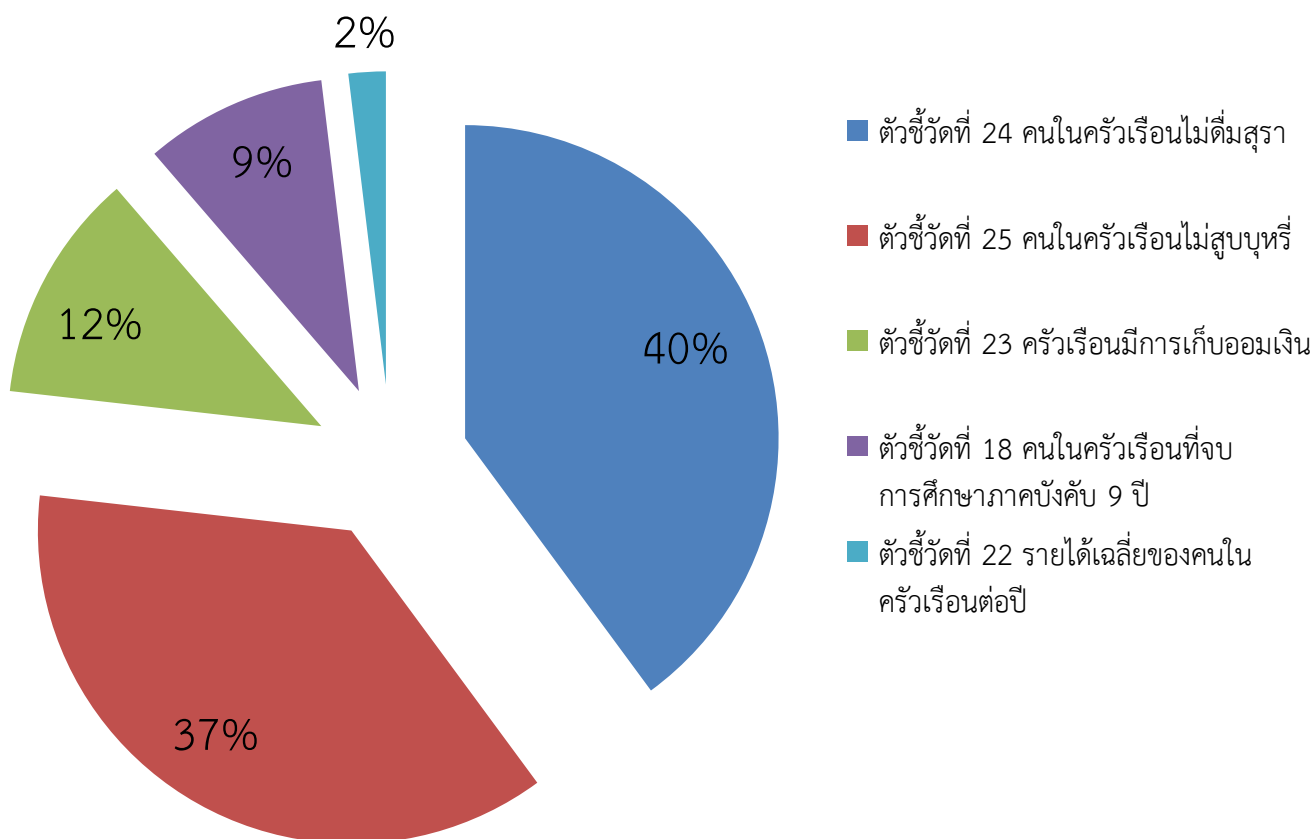
2) ตัวชี้วัดที่ 25 คนในครัวเรือนไม่สูบบุหรี่ สํารวจจากทั้งหมด 348,001 คน ไม่ผ่านเกณฑ์ จำนวน 20,065 คน คิดเป็นร้อยละ 5.77

3) ตัวชี้วัดที่ 23 ครัวเรือนมีการเก็บออมเงิน สํารวจจากทั้งหมด 102,451 ครัวเรือน ไม่ผ่านเกณฑ์จำนวน 1,906 ครัวเรือน คิดเป็นร้อยละ 1.86

4) ตัวชี้วัดที่ 18 คนในครัวเรือนที่จบการศึกษาภาคบังคับ 9 ปี ที่ไม่ได้เรียนต่อและยังไม่มืงานทำ ได้รับการฝึกอบรมด้านอาชีพ สํารวจทั้งหมด 543 คน ไม่ผ่านเกณฑ์จำนวน 8 คน คิดเป็นร้อยละ 1.47

5) ตัวชี้วัดที่ 22 รายได้เฉลี่ยของคนในครัวเรือนต่อปี สํารวจทั้งหมด 102,451 คน ไม่ผ่านเกณฑ์จำนวน 304 คน คิดเป็นร้อยละ 0.30

### ปัญหาที่ควรได้รับการแก้ไขของคนหนองบัวลำภู 5 ลำดับแรก



## 1.4 เปรียบเทียบรายงานเปรียบเทียบข้อมูล จปฐ. ปี 2564 และ 2565

รายงานเปรียบเทียบข้อมูล จปฐ. ปี 2564 และ 2565 จังหวัดหนองบัวลำภู (รายงาน ณ วันที่ 22 สิงหาคม 2565)

ตัวชี้วัดข้อมูล จปฐ. ช่วงแผนพัฒนาฯ ฉบับที่ 12 (พ.ศ.2560-2565) มี 5 หมวด 31 ตัวชี้วัด ดังนี้	จำนวนครัวเรือนที่ตกเกณฑ์			ร้อยละครัวเรือนที่ตกเกณฑ์			ผลการเปรียบเทียบ
	2564	2565	ผลต่าง	2564	2565	ผลต่าง	
<b>หมวดที่ 1 สุขภาพ มี 7 ตัวชี้วัด</b>							
1. เด็กแรกเกิดมีน้ำหนัก 2,500 กรัมขึ้นไป	18	0	-18	1.25	0.00	-1.25	✓
2. เด็กแรกเกิด ได้กินนมแม่อย่างเดียวน้อย 6 เดือนแรกติดต่อกัน	8	0	-8	0.86	0.00	-0.86	✓
3. เด็กแรกเกิดถึง 12 ปี ได้รับการฉีดวัคซีนป้องกันโรคครบตามตารางสร้างเสริมภูมิคุ้มกันโรค	8	0	-8	0.02	0.00	-0.02	✓
4. ครัวเรือนกินอาหารถูกสุขลักษณะ ปลอดภัยและได้มาตรฐาน	208	14	-194	0.20	0.01	-0.19	✓
5. ครัวเรือนมีการใช้ยาเพื่อบำบัด บรรเทาอาการเจ็บป่วยเบื้องต้นอย่างเหมาะสม	877	23	-854	0.86	0.02	-0.84	✓
6. คนอายุ 35 ปีขึ้นไป ได้รับการตรวจสุขภาพประจำปี	1,024	12	-1012	0.48	0.01	-0.47	✓
7. คนอายุ 6 ปีขึ้นไป ออกกำลังกายอย่างน้อยสัปดาห์ละ 3 วันๆ ละ 30 นาที	791	32	-759	0.24	0.01	-0.23	✓
<b>หมวดที่ 2 สภาพแวดล้อม มี 7 ตัวชี้วัด</b>							
8. ครัวเรือนมีความมั่นคงในที่อยู่อาศัย และบ้านมีสภาพคงทนถาวร	215	96	-119	0.21	0.09	-0.12	✓
9. ครัวเรือนมีน้ำสะอาดสำหรับดื่มและบริโภคเพียงพอตลอดปี อย่างน้อยคนละ 5 ลิตรต่อวัน	51	6	-45	0.05	0.01	-0.04	✓
10. ครัวเรือนมีน้ำใช้เพียงพอตลอดปี อย่างน้อยคนละ 45 ลิตรต่อวัน	42	7	-35	0.04	0.01	-0.03	✓
11. ครัวเรือนมีการจัดบ้านเรือนเป็นระเบียบเรียบร้อย สะอาด ถูกสุขลักษณะ	1,877	200	-1677	1.84	0.20	-1.64	✓
12. ครัวเรือนไม่ถูกรบกวนจากมลพิษ	803	16	-787	0.79	0.02	-0.77	✓
13. ครัวเรือนมีการป้องกันอุบัติเหตุอย่างถูกวิธี	668	18	-650	0.65	0.02	-0.63	✓
14. ครัวเรือนมีความปลอดภัยในชีวิตและทรัพย์สิน	177	14	-163	0.17	0.01	-0.16	✓
<b>หมวดที่ 3 การศึกษา มี 5 ตัวชี้วัด</b>							
15. เด็กอายุ 3 - 5 ปีเต็ม ได้รับการเลี้ยงดูเตรียมความพร้อมก่อนวัยเรียน	3	1	-2	0.04	0.01	-0.03	✓
16. เด็กอายุ 6 -14 ปี ได้รับการศึกษาภาคบังคับ 9 ปี	1,658	80	-1578	4.17	0.23	-3.94	✓
17. เด็กจบชั้น ม.3 ได้เรียนต่อชั้น ม.4 หรือเทียบเท่า	77	4	-73	3.82	0.18	-3.64	✓
18. คนในครัวเรือนที่จบการศึกษาภาคบังคับ 9 ปี ที่ไม่ได้เรียนต่อและยังไม่มียานพาหนะได้รับการฝึกอบรมด้านอาชีพ	90	8	-82	12.21	1.47	-10.74	✓
19. คนอายุ 15-59 ปี อ่าน เขียนภาษาไทยและคิดเลขอย่างง่ายได้	753	75	-678	0.34	0.03	-0.31	✓
<b>หมวดที่ 4 การมีงานทำและรายได้ มี 4 ตัวชี้วัด</b>							
20. คนอายุ 15 - 59 ปีเต็ม มีอาชีพและรายได้	1,981	82	-1899	0.98	0.04	-0.94	✓
21. คนอายุมากกว่า 60 ปีเต็มขึ้นไป มีอาชีพและรายได้	1,847	103	-1744	2.60	0.14	-2.46	✓
22. รายได้เฉลี่ยของคนในครัวเรือนต่อปี	1,423	304	-1119	1.40	0.30	-1.1	✓
23. ครัวเรือนมีการเก็บออมเงิน	6,267	1,906	-4361	6.14	1.86	-4.28	✓
<b>หมวดที่ 5 ค่านิยม มี 8 ตัวชี้วัด</b>							
24. คนในครัวเรือนไม่ดื่มสุรา	20,293	21,719	1426	5.90	6.24	0.34	✗
25. คนในครัวเรือนไม่สูบบุหรี่	21,909	20,065	-1844	6.37	5.77	-0.6	✓
26. คนอายุ 6 ปีขึ้นไป ปฏิบัติกิจกรรมทางศาสนาอย่างน้อยสัปดาห์ละ 1 ครั้ง	925	20	-905	0.28	0.01	-0.27	✓
27. คนสูงอายุได้รับการดูแลจากครอบครัว ชุมชน ภาครัฐ หรือภาคเอกชน	39	1	-38	0.05	0.00	-0.05	✓
28. คนพิการได้รับการดูแลจากครอบครัว ชุมชน ภาครัฐ หรือภาคเอกชน	3	1	-2	0.05	0.02	-0.03	✓
29. ผู้ป่วยโรคเรื้อรัง ได้รับการดูแลจากครอบครัว ชุมชน ภาครัฐ หรือภาคเอกชน	3	1	-2	0.05	0.01	-0.04	✓
30. ครัวเรือนมีส่วนร่วมทำกิจกรรมสาธารณะเพื่อประโยชน์ของชุมชน หรือท้องถิ่น	376	16	-360	0.37	0.02	-0.35	✓
31. ครอบครัวมีความอบอุ่น	3,108	236	-2872	3.05	0.23	-2.82	✓

- ✓ คือผลการพัฒนาดีขึ้น (30)
- = คือผลการพัฒนาคงที่ (0)
- ✗ คือผลการพัฒนาด้อยลง (1)

## 2. ช่องทางการติดต่อขอข้อมูลเพื่อนำไปใช้ประโยชน์

1. ประสานขอข้อมูลได้ที่เจ้าหน้าที่พัฒนาชุมชนสำนักงานพัฒนาชุมชนอำเภอ ทุกอำเภอ
2. ประสานเจ้าหน้าที่พัฒนาชุมชนสำนักงานพัฒนาชุมชนจังหวัดหนองบัวลำภู ตามช่องทาง ดังนี้
  - เบอร์โทร. 042-316728 หรือ 083-450 4012
  - E-mail : cddnongbualamphu@gmail.com
  - Facebook : สำนักงานพัฒนาชุมชนจังหวัดหนองบัวลำภู
  - Line : 0834504012 (ค้นหาช่องเบอร์โทร.)
3. สมัครเข้าใช้งานระบบออนไลน์เพื่อดูรายงาน ผ่านเว็บไซต์ ebmn.cdd.go.th ตามขั้นตอน ดังนี้
  - 3.1 เข้าสู่เว็บไซต์ <http://ebmn.cdd.go.th> แล้วกดปุ่ม “ลงทะเบียนผู้ใช้” เลือกประเภทผู้ใช้เป็น ผู้ดูรายงาน โดยเลือกระดับการดูรายงาน จังหวัด/อำเภอ/ตำบล

## ภาคผนวก ก

คำสั่งจังหวัดหนองบัวลำภู ที่ 326/2565 ลงวันที่ 10 มกราคม 2565  
เรื่อง แต่งตั้งคณะกรรมการจัดการเก็บข้อมูลความจำเป็นพื้นฐาน (จปฐ.) ระดับจังหวัด ปี 2565



คำสั่งจังหวัดหนองบัวลำภู

ที่ ๓๗๖/๒๕๖๕

เรื่อง แต่งตั้งคณะกรรมการบริหารการจัดเก็บข้อมูลความจำเป็นพื้นฐาน (จปฐ.) ระดับจังหวัด ปี ๒๕๖๕

ด้วยกระทรวงมหาดไทย มอบหมายให้กรมการพัฒนาชุมชนรับผิดชอบการบริหารการจัดเก็บข้อมูลความจำเป็นพื้นฐาน (จปฐ.) เป็นประจำทุกปี เพื่อให้การบริหารการจัดเก็บข้อมูลความจำเป็นพื้นฐาน (จปฐ.) ปี ๒๕๖๕ เป็นไปอย่างมีประสิทธิภาพได้ข้อมูลที่มีความถูกต้องครบถ้วนทุกครัวเรือนและทุกหมู่บ้าน สามารถนำข้อมูลไปใช้ประโยชน์ในการวางแผนแก้ไขปัญหาและพัฒนาคุณภาพชีวิตของประชาชนให้ดีขึ้นในทุกระดับ โดยมอบหมายให้ทุกจังหวัดดำเนินการตามแนวทางบริหารการจัดเก็บข้อมูลฯ และห้วงเวลาที่กำหนด

เพื่อให้การจัดเก็บข้อมูลความจำเป็นพื้นฐาน (จปฐ.) ปี ๒๕๖๕ ของจังหวัดหนองบัวลำภู เป็นไปด้วยความเรียบร้อย มีประสิทธิภาพ ได้ข้อมูลที่ถูกต้องสามารถนำข้อมูลไปใช้ประโยชน์ได้อย่างแท้จริง จึงแต่งตั้งคณะกรรมการบริหารการจัดเก็บข้อมูลความจำเป็นพื้นฐาน (จปฐ.) ระดับจังหวัด ปี ๒๕๖๕ โดยมีองค์ประกอบและอำนาจหน้าที่ ดังนี้

๑. องค์ประกอบ

- |                                                                                            |                   |
|--------------------------------------------------------------------------------------------|-------------------|
| ๑.๑ รองผู้ว่าราชการจังหวัดหนองบัวลำภู                                                      | หัวหน้าคณะกรรมการ |
| (ที่กำกับดูแลการปฏิบัติราชการของสำนักงานพัฒนาชุมชนจังหวัดหนองบัวลำภู)                      |                   |
| ๑.๒ รองผู้อำนวยการรักษาความมั่นคงภายในจังหวัดหนองบัวลำภู (ท)                               | คณะกรรมการ        |
| ๑.๓ ปลัดจังหวัดหนองบัวลำภู                                                                 | คณะกรรมการ        |
| ๑.๔ หัวหน้าสำนักงานจังหวัดหนองบัวลำภู                                                      | คณะกรรมการ        |
| ๑.๕ ผู้บังคับการตำรวจภูธรจังหวัดหนองบัวลำภู                                                | คณะกรรมการ        |
| ๑.๖ นายแพทย์สาธารณสุขจังหวัดหนองบัวลำภู                                                    | คณะกรรมการ        |
| ๑.๗ ศึกษาธิการจังหวัดหนองบัวลำภู                                                           | คณะกรรมการ        |
| ๑.๘ พัฒนาสังคมและความมั่นคงของมนุษย์จังหวัดหนองบัวลำภู                                     | คณะกรรมการ        |
| ๑.๙ ผู้อำนวยการสำนักงานส่งเสริมการศึกษานอกระบบ<br>และการศึกษาตามอัธยาศัยจังหวัดหนองบัวลำภู | คณะกรรมการ        |
| ๑.๑๐ วัฒนธรรมจังหวัดหนองบัวลำภู                                                            | คณะกรรมการ        |
| ๑.๑๑ ผู้อำนวยการสำนักงานพระพุทธศาสนาจังหวัดหนองบัวลำภู                                     | คณะกรรมการ        |
| ๑.๑๒ แรงงานจังหวัดหนองบัวลำภู                                                              | คณะกรรมการ        |
| ๑.๑๓ ท้องถิ่นจังหวัดหนองบัวลำภู                                                            | คณะกรรมการ        |
| ๑.๑๔ อุตสาหกรรมจังหวัดหนองบัวลำภู                                                          | คณะกรรมการ        |
| ๑.๑๕ ผู้อำนวยการสำนักงานทรัพยากรธรรมชาติและสิ่งแวดล้อมจังหวัดหนองบัวลำภู                   | คณะกรรมการ        |
| ๑.๑๖ พาณิชย์จังหวัดหนองบัวลำภู                                                             | คณะกรรมการ        |

/๑.๑๗ เกษตร...

๑.๑๗ เกษตรและสหกรณ์จังหวัดหนองบัวลำภู	คณะทำงาน
๑.๑๘ เกษตรจังหวัดหนองบัวลำภู	คณะทำงาน
๑.๑๙ ท่องเที่ยวและกีฬาจังหวัดหนองบัวลำภู	คณะทำงาน
๑.๒๐ สถิติจังหวัดหนองบัวลำภู	คณะทำงาน
๑.๒๑ ผู้อำนวยการโครงการชลประทานหนองบัวลำภู	คณะทำงาน
๑.๒๒ หัวหน้าสำนักงานป้องกันและบรรเทาสาธารณภัยจังหวัดหนองบัวลำภู	คณะทำงาน
๑.๒๓ ประชาสัมพันธ์จังหวัดหนองบัวลำภู	คณะทำงาน
๑.๒๔ ผู้อำนวยการสำนักงานพัฒนาฝีมือแรงงานจังหวัดหนองบัวลำภู	คณะทำงาน
๑.๒๕ นายอำเภอ ทุกอำเภอในพื้นที่จังหวัดหนองบัวลำภู	คณะทำงาน
๑.๒๖ นายกองดีการบริหารส่วนจังหวัดหนองบัวลำภู	คณะทำงาน
๑.๒๗ นายกเทศมนตรีเมืองหนองบัวลำภู	คณะทำงาน
๑.๒๘ ประธานเครือข่าย OTOP จังหวัดหนองบัวลำภู	คณะทำงาน
๑.๒๙ นายกสมาคมผู้นำอาสาพัฒนาชุมชน (ผู้นำ อช.) จังหวัดหนองบัวลำภู	คณะทำงาน
๑.๓๐ ประธานคณะกรรมการพัฒนาสตรีจังหวัดหนองบัวลำภู	คณะทำงาน
๑.๓๑ ประธานเครือข่ายกองทุนหมู่บ้านและชุมชนเมืองจังหวัดหนองบัวลำภู	คณะทำงาน
๑.๓๒ พัฒนาการจังหวัดหนองบัวลำภู	คณะทำงานและเลขานุการ
๑.๓๓ ผู้อำนวยการกลุ่มงานสารสนเทศการพัฒนามุขมชน	คณะทำงานและผู้ช่วยเลขานุการ
๑.๓๔ นักวิชาการพัฒนามุขมชน สฟจ.หนองบัวลำภู ที่ได้รับมอบหมาย	คณะทำงานและผู้ช่วยเลขานุการ

## ๒. อำนาจหน้าที่

๒.๑ บริหารการจัดเก็บข้อมูลความจำเป็นพื้นฐาน (จปฐ.) ปี ๒๕๖๕ ตามแนวทางที่กระทรวงมหาดไทยกำหนดให้เป็นไปอย่างมีประสิทธิภาพ

๒.๒ จัดประชุมชี้แจงหรือฝึกอบรมกลุ่มบุคคลหรือบุคคล ให้มีความรู้ความเข้าใจ เห็นความสำคัญของข้อมูล และสามารถจัดเก็บข้อมูลได้อย่างถูกต้องครบถ้วนและมีคุณภาพ

๒.๓ ติดตามตรวจสอบและให้คำแนะนำในการจัดเก็บข้อมูล ให้มีความถูกต้องครบถ้วนและมีคุณภาพ

๒.๔ ประชาสัมพันธ์การจัดเก็บข้อมูลให้ประชาชนได้รับทราบและเห็นความสำคัญอย่างทั่วถึง

๒.๕ ส่งเสริมและสนับสนุนการใช้ประโยชน์จากข้อมูลฯ โดยกำหนดนโยบาย วางแผนงาน/โครงการให้สอดคล้องกับผลการจัดเก็บข้อมูลเพื่อแก้ไขปัญหาและพัฒนาคุณภาพชีวิตของประชาชนให้ดีขึ้น

๒.๖ พิจารณารับรองคุณภาพข้อมูลความจำเป็นพื้นฐาน (จปฐ.) ปี ๒๕๖๕

๒.๗ อื่นๆ ตามที่ผู้บังคับบัญชามอบหมาย

ทั้งนี้ ตั้งแต่บัดนี้เป็นต้นไป

สั่ง ณ วันที่ ๑๐ มกราคม พ.ศ. ๒๕๖๕



(นางศิวพร ฉั่วสวัสดิ์)  
ผู้ว่าราชการจังหวัดหนองบัวลำภู